

KIEGÉSZÍTŐ LÉTESÍTMÉNYEK

1. Kerékpárok elhelyezése

1.1. Rövid idejű tárolást szolgáló kerékpár támaszok

Ezek kialakítása viszonylag egyszerű, hajlított fémszerkezetből készül, és a kerékpáros a saját zárjával zárja le a kerékpárt. A településeken közintézményekhez, oktatási intézményekhez, üzletekhez, forgalmasabb bevásárló utcákba javasunk elhelyezni ilyen kerékpártár támaszokat.



1.2. Hosszabb idejű tárolást szolgáló tárolók

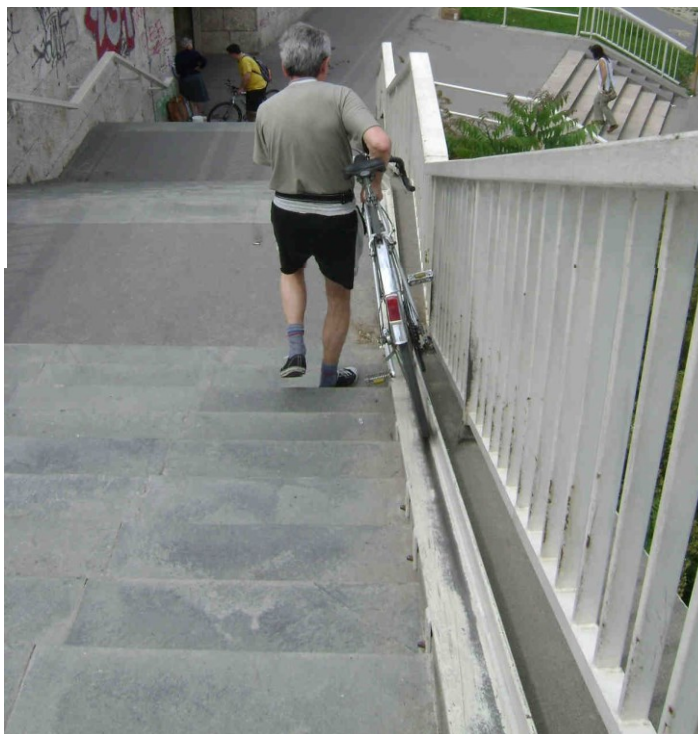
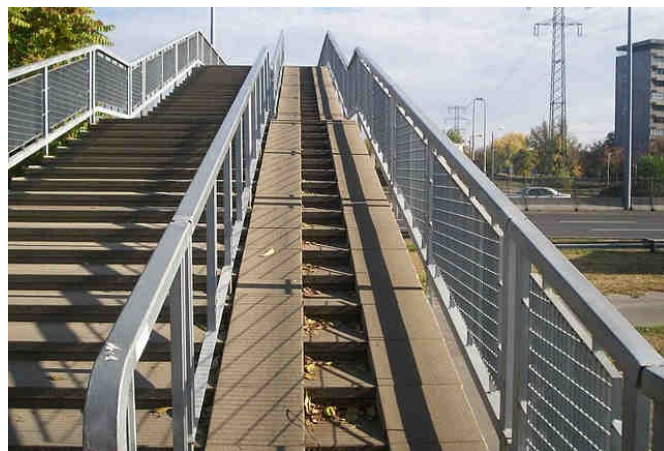
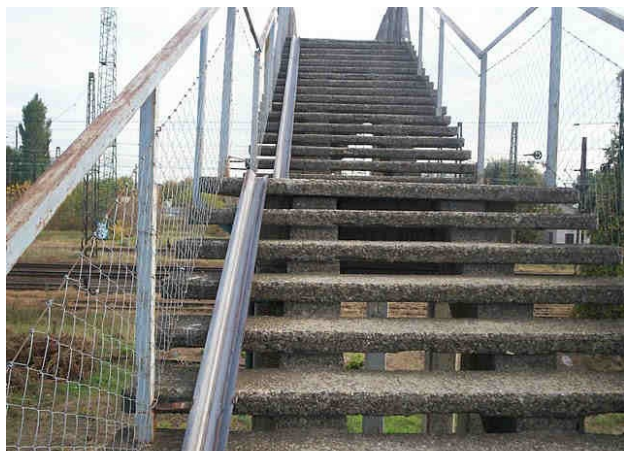
Ezek általában költségesebb szerkezetek, lehetnek részben nyitottak, vagy akár teljesen zártak is. Amennyiben nyitottak, úgy fontos, hogy a kerékpárt két részén is le lehessen lakatolni. A telepítés és fenntartás költségei részben vagy teljesen fedezhetők a használati díjakkól. A tárolókat olyan frekvenciált helyeken (nagyobb vasút- és buszállomások, városközpontok, turisztikai látnivalók, stb.) kell elhelyezni, ahol már regisztráltan vagy várhatóan megfelelő kapacitásigény merül fel. A kiszabott díjat a bringások „pénztárcájához” kell igazítani.



Mindkét típus helyszínének kiválasztásánál fontos szempont, hogy a kerékpártámaszok olyan helyekre kerüljenek, amelyek kerékpáros úti célok. Amennyiben van rá mód, akkor oda telepítsék a tárolókat, ahol üzletek, bankok biztonsági emberei vagy figyelőkamerák ráláthatnak, hiszen ezek a kerékpártolvajokat távol tarthatják.

2. Kerékpáros tolósín alkalmazása

A kerékpárosok számára további könnyebbséget jelentene a rámpákhoz hasonló tolósín széles körű elterjedése. A tolósín, amelyet nagyobb lépcsőknél (pl. autópálya, vasút felett húzódó gyalogos felüljárónál, aluljárókban, stb.) célszerű felszerelni, különösen idősebb és fiatalabb korúak számára könnyíti meg az akadályok leküzdését.



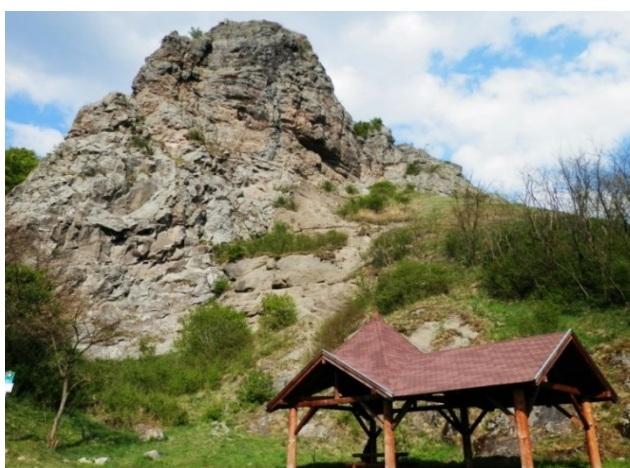
3. Idegenforgalmi jelzőtáblák telepítése

A turisztikai táblák segítik az adott úton közlekedők, így a kerékpárosok tájékozódását, javítják komfortérzetüket. A táblák alkalmazására az ÚT 2-1.133 számú Közúti jelzőtáblák - Idegenforgalmi jelzőtáblák és alkalmazásuk című Útügyi Műszaki Előírás ad iránymutatást. A turisztikai táblák alapszíne barna, kerete és felirata fehér, a tábla közepén elhelyezett jelkép fekete színű. A táblák mutatják a természeti látványosságokat és természetvédelmi területeket, sport- és szabadidő létesítményeket, múzeumokat, emlékhelyeket, műemlékeket, ipari létesítményeket, népművészeti és iparművészeti látványosságokat, egészségügyi intézményeket, stb.

Az említett műszaki előírás alapján lehet megtervezni a turisztikai táblákat. A táblák kihelyezéséhez hozzájárulást kell kérni a területileg illetékes közútkezelőtől, vagyis önkormányzati út esetében a helyi önkormányzattól, állami utaknál pedig a Magyar Közút Nonprofit Zrt. megyei szervezetétől.

4. Kerékpáros pihenőhelyek kialakítása

Hosszabb kerékpárforgalmi nyomvonalak mellé kerékpáros pihenőhelyeket célszerű kialakítani, hiszen a napi több tíz kilométert tekerő kerékpártúrázóknak 2-3 óránként pihenésre van szükségük. A pihenőhelyeken célszerű elhelyezni asztalokat, padokat, szemeteseket, kerékpártárolókat, bővebb információkat tartalmazó táblákat, es_vártákat, valamint lehetőség szerint ivó kutakat. A pihenőhelyeket szép természeti környezetben javasoljuk megvalósítani. Amennyiben a kerékpárút közelében olyan turisztikai látnivaló található, amelyet kerékpárral nem lehet megközelíteni, úgy ilyen helyen is érdemes pihenőhelyet kialakítani.



5. Kerékpáros szerelőállvány elhelyezése



Forrás: A kerékpározás útjai II. - Kézikönyv a kerékpáros közlekedés fejlesztéséhez (Budapest, 2010. augusztus hó)

www.bimission.eu

www.mantis-stands.com

6. Gépjárművek felhajtásának megakadályozása

A kerékpárutak csomópontjaiban a gépjárművek le- és felhajtását oly módon kell megakadályozni, hogy a kerékpárút akár utánfutóval közlekedők számára is járható legyen, illetve ha az üzemeltető igényli, a fenntartást végző gépek felhajtása is biztosítható legyen (könnyen nyitható kapuk, korlátok).

