



... sz. napirendi pont

**NÓGRÁD MEGYEI ÖNKORMÁNYZAT
KÖZGYŰLÉSÉNEK ELNÖKE**

11-49/2010. ikt. sz.

Az előterjesztés törvényes:

dr. Barta László

J A V A S L A T

**Nógrád megye szociális szolgáltatástervezési koncepciójának
2010. évi felülvizsgálatára
(első forduló)**

Készült: a Közgyűlés 2010. április 29-ei ülésére

Előkészítette: Szlovacsek Gyuláné

Tisztelt Közgyűlés!

A szociális igazgatásról és szociális ellátásokról szóló 1993. évi III. törvény (továbbiakban: Szt.) 92. § (3) bekezdése kimondja:

„A legalább kétezer lakosú települési önkormányzat, illetve a megyei önkormányzat a településen, illetve a megyében, fővárosban élő szociálisan rászorult személyek részére biztosítandó szolgáltatási feladatok meghatározása érdekében szolgáltatástervezési koncepciót készít. Amennyiben a települések egyes szociális feladataikat társulás keretében látják el, e szolgáltatások tekintetében a szolgáltatástervezési koncepciót a társulás készíti el.”

A Nógrád Megyei Önkormányzat Közgyűlése (továbbiakban: közgyűlés) Nógrád megye szociális szolgáltatástervezési koncepcióját 2003. decemberében a 125/2003. (XII. 18.) Kgy. határozatával fogadta el, felülvizsgálatára első alkalommal 2005-ben, második alkalommal 2008-ban került sor. Az aktuális helyzetnek megfelelő adatok módosításra kerültek, melyet a közgyűlés 2005-ben a 10/2006. (II. 16.) Kgy., 2008-ban a 10/2008. (IX. 28.) Kgy. határozatával elfogadott. A megyére vonatkozóan mindhárom koncepció feltárta a szociális szolgáltatások helyzetét és meghatározta a fejlesztési irányokat is. Az Szt. a szolgáltatástervezési koncepció kétévenkénti aktualizálását, felülvizsgálatát írja elő, melynek célja az eltelt időszakban bekövetkezett változások, eredmények bemutatása, ismertetése, valamint a jövőre vonatkozóan új feladatok, irányvonalak kijelölése. Ezen feladatok elvégzése érdekében az előkészítő munka során az adatgyűjtést csökkentett tartalommal megismételtük, amely elsősorban a megvalósult szolgáltatásokra vonatkozott. A különböző ellátási formák tekintetében adatokat kértünk az ellátottak számának alakulásáról is. A kiküldött adatlapokat – a többszöri megkeresések ellenére, – a települési önkormányzatok mindössze 32%-a küldte vissza, ezért az adatbázis jelentős részét a kistérségi társulások szolgáltatástervezési koncepciói, valamint Nógrád Megye Önkormányzata fenntartásában működő intézmények vezetői által szolgáltatott adatok képezték. A Központi Statisztikai Hivatal (továbbiakban: KSH) és az Észak-Magyarországi Regionális Államigazgatási Hivatal Szociális és Gyámhivatala (továbbiakban: Szociális és Gyámhivatal) által szolgáltatott adatok szintén beépítésre kerültek jelen koncepcióba.

Az Szt. 92. § (8) bekezdése alapján a megyei, fővárosi önkormányzat és a megyei jogú város szolgáltatástervezési koncepcióját a saját területére készíti el, amelyet az egyeztető bizottság is megtárgyal. A megyei, fővárosi önkormányzat a szolgáltatástervezési koncepcióját véleményezteti a működési területén lévő – szolgáltatástervezési koncepciót készítő – települési önkormányzattal és a szociális szolgáltatási feladatot ellátó társulással.

A Szociálpolitikai Tanács összetételéről, szervezetéről és működéséről szóló 129/2005. (VII. 1.) Korm. rendelet 3. § (1) bekezdése értelmében a koncepció tervezetét az Országos Szociálpolitikai Tanácsnak, valamint az Szt. 58/B. § (2) bekezdése szerint létrehozott megyei Szociálpolitikai Kerekasztalnak is véleményeznie kell.

Az Szt. 92. § (10) bekezdése arról rendelkezik, hogy a megyei önkormányzat, megyei jogú városi önkormányzat a jóváhagyott szolgáltatástervezési koncepciót megküldi a szociál – és családpolitikáért felelős miniszternek.

Tekintettel arra, hogy a koncepciót érintő kötelező egyeztetések még nem történtek meg célszerű, hogy a koncepció ismételt felülvizsgálatát a közgyűlés két fordulóban tárgyalja. Első fordulóban a mai, második fordulóban 2010. júniusi ülésén kerül megtárgyalásra.

A második fordulóban beterjesztésre kerülő koncepcióba beépítésre kerülnek azok a módosítások, javaslatok, észrevételek, változások, amelyek az egyeztetések során merülnek fel.

Mindezek alapján kérem a Tisztelt Közgyűlést, hogy az első fordulóban megtárgyalt megyei szociális szolgáltatástervezési koncepciót a mellékelt előterjesztés szerint fogadja el.

HATÁROZATI JAVASLAT

Nógrád megye szociális szolgáltatástervezési koncepciójának 2010. évi felülvizsgálatára

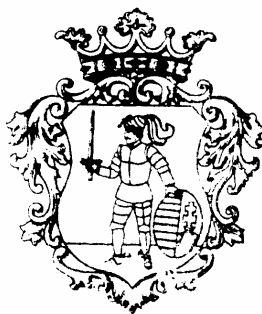
1. A közgyűlés megtárgyalta és a határozat melléklete szerint **tervezetként elfogadja** Nógrád megye szociális szolgáltatástervezési koncepciójának 2010. évi felülvizsgálatáról készült javaslatot.
2. A közgyűlés utasítja elnökét, hogy a koncepció második fordulóban történő felülvizsgálatát a közgyűlés 2010. júniusi üléséig készítse elő, ennek keretében a vonatkozó jogszabályok szerinti egyeztetéseket folytassa le, és a végleges koncepciót egységes szerkezetben terjessze a közgyűlés elé megtárgyalásra.

Határidő: szöveg szerint

Felelős: Becsó Zsolt a közgyűlés elnöke

Salgótarján, 2010. április 29.

Becsó Zsolt



Nógrád megye szociális szolgáltatástervezési konceptiójának felülvizsgálata

2010.

(első forduló)

Tartalomjegyzék

BEVEZETÉS	3
I. Nógrád megye rövid bemutatása	6
I. 1. Demográfiai változások.....	8
I.1.1. Terület, népesség, népmozgalom.....	8
I.1.2. Gazdasági aktivitás, foglalkoztatottság, keresetek.....	11
I.1.3. Lakás, kommunális ellátás	11
I.1.4. Egészségügy.....	12
I.1.5. Nyugdíj, szociális ellátás	14
II. Jogszabályi változások	15
II.1. A települési önkormányzat kötelező feladatai.....	18
II.2. A megyei önkormányzat kötelező feladatai.....	19
II.3. A megyei jogú város kötelező feladatai.....	19
III. A Nógrád megyei szociális szolgáltatások változásai, a helyi önkormányzatok kötelező feladatainak teljesítése 2008-2009.....	20
III 1. Szociális alapszolgáltatások.....	20
III. 2. A kistérségek bemutatása.....	27
III. 3. Átmeneti elhelyezést nyújtó ellátások.....	42
III. 4. Tartós bentlakást nyújtó intézmények.....	43
IV. Kistérségi társulások a szociális szolgáltatásban	44
IV.1. A kistérségi szolgáltatástervezési koncepciók tapasztalatai	44
V. Nógrád Megye Önkormányzata szociális intézményeiben történt változások, fejlesztések	45
VI. Nógrád megyei szociális szolgáltatások fejlesztési szükségletei	65
VI.1. Jogszabály módosításából adódó feladatok.....	65
VI. 2. „Kiszerződtesítés”.....	66
VI. 3. A szociális szolgáltatások fejlesztési prioritásai	66
VI. 4. A fejlesztések forrásai	70
ÖSSZEGZÉS.....	71
Mellékletek:	73
Függelékek:.....	73

Készítették:

Szlovacsek Gyuláné
Bereczné Kelemen Éva
Dér Nikoletta
Kuris Adrienn

Szerkesztette:

Almádi Katalin

Salgótarján, 2010. április 12.

Bevezetés

Európa regionális politikája, mindenekeelőtt a szolidaritás politikája, amellyel az Európai Unió segíti a fejlődésben elmaradott régiókat, támogatja a nehéz helyzetbe került ipari térségeket, valamint az előregedő városrészek újjáélesztését. A regionális politika azonban az emberek politikája is, amely hozzásegíti őket a munkavállaláshoz és javítja az emberek életminőségét országos, regionális, valamint helyi szinten. A szociális szolgáltatások fejlesztése terén sem téveszthetjük szem elől azokat a követelményeket, amelyeket joggal támaszthatnánk saját, egyéni igényeink alapján. Az európai szellemű alapelvek szerint cél, a szolgáltatók kölcsönösen hasznos együttműködésén nyugvó olyan szociális ellátórendszer kifejlesztése, amelyben a szolgáltatások elérhetőek, lehetőséget nyújt a választásra, egymástól való tanulásra. Európa regionális politikájának sikere a szilárd partneri kapcsolatokon, az országos és helyi szervekkel való szoros együttműködésen, valamint természetesen a jelentős innovációs kapacitáson alapul.

A Nógrád Megyei Önkormányzat Közgyűlése (továbbiakban: közgyűlés) a szociális igazgatásról és szociális ellátásokról szóló 1993. évi III. törvény (továbbiakban: Szt.) 92. § (3) bekezdése alapján 2003. decemberében a 125/2003. (XII. 18.) Kgy. határozatával elfogadta Nógrád megye szociális szolgáltatástervezési koncepcióját (továbbiakban: koncepció). Az Szt. rendelkezése alapján a koncepció tartalmát a helyi önkormányzat két évente felülvizsgálja. A Nógrád megyei koncepció felülvizsgálatára első alkalommal 2005-ben, második alkalommal 2008-ban került sor. Az aktuális helyzetnek megfelelő adatok módosításra kerültek, melyet a közgyűlés 2005-ben a 10/2006. (II. 16.) Kgy., 2008-ban a 10/2008. (IX. 28.) Kgy. határozatával fogadott el. A felülvizsgálat óta eltelt két év, ezért – az Szt.-ben előírtaknak megfelelően – szükségessé vált a koncepció ismételt áttekintése és aktualizálása.

A koncepció készítésekor 2003-ban teljes körű áttekintés történt a megyei szociális szolgáltatásokról, melyhez valamennyi települési önkormányzat szolgáltatott adatokat, meghatározva szociális szolgáltatásait 2009-ig. A szolgáltatástervezési dokumentáció teljes részletességgel elemezte a megyei önkormányzat szociális ellátórendszerét, meghatározta a fejlesztés irányait, illetve tartalmazta az intézmények rekonstrukciós és fogyatékos ügyi programját is. A jelentős számú változások következtében a két évenkénti áttekintés és aktualizálás során, olyan felülvizsgálati dokumentumok készültek, amelyek egy-egy új koncepció kritériumainak is megfeleltek.

A koncepció készítési kötelezettség óta az Szt. módosításai elsősorban az alapszolgáltatások és nappali ellátások fejlesztésére, a lakókörnyezetben történő szociális szolgáltatások kiépítésére irányultak.

A változások másik fontos iránya a kistérségek erősödése volt, amely szintén az alapszolgáltatások és a nappali ellátások bővítése, illetve a hiányzó szolgáltatások kiépítése tekintetében szerepelt kiemelten. A jogszabályi háttér megteremtésével egyre több szociális szolgáltatási,- ellátási forma megszervezése jelent és jelenik meg a kistérségek szociális szolgáltatásaiban.

A jelenlegi felülvizsgálat az eltelt több mint két év változásainak, valamint az Szt. módosításainak figyelembe vételével történt. A koncepció azon fejezeteit, amelyekben változás nem következett be, jelen módosítás nem érinti.

Az előkészítő munka során a felülvizsgálathoz az adatgyűjtést csökkentett tartalommal megismételtük, amely elsősorban a megvalósult szolgáltatásokra vonatkozott. A különböző ellátási formák tekintetében adatokat kértünk az ellátottak számának alakulásáról is.

Ezen kimutatáshoz a 2007-2008-2009. december 31-ei, a szociális ellátásokról és szociális szolgáltatásokról szóló kimutatáshoz a 2008-2009. december 31-ei állapotnak megfelelő adatokat, valamint a tervezett szolgáltatás bevezetése időpontjának megjelölését kértük a települési önkormányzatoktól.

A helyzetelemzéshez az elmúlt 2 évre vonatkozóan a gyermekvédelmi ellátások tekintetében is kértünk adatokat, mivel a gyermekvédelmi alap és szakellátások esetében jelenleg még nincs törvényben előírt koncepció készítési kötelezettség.

A kiküldött adatlapokat a települési önkormányzatok mindössze 32%-a küldte vissza, ezért a helyzetelemzés alapját elsősorban a települési önkormányzatok és a kistérségek többcélú társulásai által készített koncepciók, valamint a megyei intézmények részéről történt adatszolgáltatások alkotják. Vélhetően a kiszámíthatatlan, illetve kedvezőtlen szabályozási és finanszírozási keretek miatt csökkenő érdeklődés is hozzájárulhatott ahhoz, hogy az önkormányzatok, a többszöri megkeresés ellenére sem szolgáltatott adatokat. Néhány települési önkormányzat az ellátottakra vonatkozóan hiányos, vagy pontatlan adatokat közölt, amelyek pontosítása a telefonon történt egyeztetések során részben megtörtént.

Jelentős számú adat a Központi Statisztikai Hivatal által kiadott Statisztikai évkönyvből került felhasználásra. Az Észak-Magyarországi Regionális Államigazgatási Hivatal Szociális és Gyámhivatala (továbbiakban: Szociális és Gyámhivatal) által szolgáltatott adatok szintén beépítésre kerültek jelen koncepcióba.

Mindezek alapján a szolgáltatások biztosítására vonatkozó ütemterv a megyei önkormányzat fenntartásában működő intézményekre korlátozódik.

Az adatszolgáltatók segítő közreműködését ezúton is megköszönjük.

A szociális szolgáltatástervezési koncepció olyan, szakmai dokumentum a szociális ellátás területén, amely meghatározza a településeken, a kistérségekben, a megyékben illetve a fővárosban élő szociálisan rászoruló személyek részére biztosítandó szolgáltatási feladatokat, fejlesztési elképzeléseket. Bevezetése egy olyan rendszer kiépülését hivatott szolgálni, amelyben megvalósulhat a tervezési szintek (települési, kistérségi, megyei) egymásra épültsége, teret nyerhet a szükségletekre reflektáló feladatellátás, megtörténhet a szociális problémák átfogóbb megragadása.

A rendszerváltást követő másfél évtizedben a szociális ágazat helyi szintű stratégiai tervezése érdemben nem létezett. A szociális törvény 2001.-évi módosítása tette először kötelezővé az önkormányzatok számára a szociális szolgáltatások tervezését. A jogszabályi előírás kezdetben még csak a 2000 főnél nagyobb településekre és a megyékre terjedt ki, de a kistérségi szintű feladatellátás elterjedésével hamarosan a társulások is kötelezettek lettek. A jogalkotói szándék számos szakszerű tervezésen alapuló, társadalmi támogatottságot élvező fejlesztési dokumentumok elkészültét vizionálta, amelyek mind a helyi, mind a kormányzati szociálpolitika fontos támaszai lettek és erősítették az ágazat addigi kevésbé megfelelő érdekérvényesítő képességét.

A szolgáltatástervezési koncepció célja:

- meghatározni a szociális szolgáltatások fejlesztésének alapelveit, irányait, céljait, amelyeket a megye (kistérség, település) a szociális szolgáltatások biztosítása, fejlesztése során követ, illetve amelyekkel orientálni kívánja a szociális szolgáltatások fejlesztésének további szereplőit,
- részletezni a szociális szolgáltatások biztosítása során érvényesíteni kívánt konkrét célkitűzéseket,
- elősegíteni az Szt. által bevezetésre került új típusú intézmények (pl. támogató szolgálatok, lakóotthonok) feladatainak ellátását.

A célokból következően a koncepció feladatát az alábbiak szerint foglalhatjuk össze:

- elősegíteni az egyes „szociális szolgáltató politika” kialakítását a településeken, megyében,
- információkat biztosítani egyéb fejlesztési programok, tervek, koncepciók kidolgozásához, megvalósításához,
- információt adni a különböző szolgáltatást igénylők részére, illetve a szolgáltatást biztosító intézmények, szervezetek számára.

Az Szt. 92. § (4) bekezdése rendelkezik a koncepció tartalmáról, mely szerint különösen a következőket kell bemutatni:

- a lakosságszám alakulását, a korösszetételt, a szolgáltatások iránti igényeket,

- az ellátási kötelezettség teljesítésének helyzetét, az ütemtervet a szolgáltatások biztosításáról,
- a szolgáltatások működtetési, finanszírozási, fejlesztési feladatait, az esetleges együttműködés kereteit,
- az egyes ellátotti csoportok (idősek, fogyatékos személyek, hajléktalan személyek, pszichiátriai betegek, szenvedélybetegek) sajátosságaihoz kapcsolódóan a speciális ellátási formák, szolgáltatások biztosításának szükségességét.

A megyei önkormányzat koncepciója mindezeket túl tartalmazza:

- az általa fenntartott intézményrendszer struktúráját, szerkezetét, legfontosabb jellemzőit,
- a szakosított ellátások iránti igények alakulását, a várakozók számát, korösszetételét, legfontosabb szociális jellemzőit,
- az intézményrendszer korszerűsítésének irányait.

I. Nógrád megye rövid bemutatása

Nógrád megye az ország északi részén található, az Észak-magyarországi régióban. Északról Szlovákia, keletről Borsod-Abaúj-Zemplén megye, délkeletről Heves megye, délnyugatról Pest megye határolják.

Megyeszékhely: Salgótarján

A megye területe 2546 km², ez az ország területének mindössze 2,7%-a, ezzel Nógrád a legkisebb lélekszámú és a második legkisebb területű megye.

Településeinek száma 2008. év végi adatok alapján 131. Népessége 207.637 fő. Népsűrűsége 81,6 fő/ km².

Történelme:

A történelmi Nógrád vármegye a központjáról, Nógrád váráról kapta nevét. Elsőként 1303-ban említik. Az első vármegyeháza 1790-ben épült fel az akkori megyeszékhelyen, Balassagyarmaton. A trianoni békeszerződés után a vármegye az északi részét (területének 42 %-át) elveszítette. 1923-ban a csonka megyét összevonták Hont vármegye Magyarországon maradt részével „Nógrád és Hont közigazgatásilag egyenlőre egyesített (k. e. e.) vármegye” néven.¹

¹ (forrás: www.Wikipedia).

A megye mai határai az 1950-es megyerendezés során alakultak ki. Az egykor Hont megyéhez tartozott települések döntő többségét (az akkori Szobi járást) Pest megyéhez csatolták és további határkiigazításra került sor Heves megye irányában. Egyúttal a megye (nevét Nógrádra változtatták és) székhelyét Balassagyarmatról Salgótarjánba helyezték.

A megye településszerkezete 125 községből és 6 városból, térszerkezete – a városok köré szerveződő, jogszabály által is deklarált, különböző funkciókkal bíró – kistérségekből tevődik össze. A megye településhálózatára az aprófalvas jelleg a meghatározó. A térszerkezet eleme a fent említett kistérség, amely – mint területfejlesztési-statisztikai egység – a közigazgatás területi feladatainak ellátásához szükséges illetékességi területek megállapításának is alapja.

Nógrád megye kistérségei

Az 1. számú táblázat mutatja be a Nógrád megyei kistérségek jellemző adatait a KSH 2008. évi és 2009. évi adatai alapján.

1. számú táblázat

Kistérség	Székhely	Terület (km ²)	Lakónépesség	Települések száma
Balassagyarmati Kistérség	Balassagyarmat	533	41.044	29
Bátonyterenyei Kistérség	Bátonyterenye	274	24.805	14
Pásztói Kistérség	Pásztó	552	32.538	26
Rétsági Kistérség	Rétság	435	25.426	25
Salgótarjáni Kistérség	Salgótarján	475	64.571	24
Szécsényi Kistérség	Szécsény	278	19.253	13
Összesen:		2546	207.637	131

(települések száma, terület 2009. január 1., lakónépesség az év végén 2008. Forrás: KSH.)

I. 1. Demográfiai változások

I.1.1. Terület, népesség, népmozgalom

A 2. számú táblázat összefoglalva mutatja be Nógrád megye, Észak-Magyarország, valamint Magyarország jellemző demográfiai adatait. A táblázat a KSH 2008. évi adatai alapján készült.

2. számú táblázat

Megnevezés	Nógrád megye	Észak-Magyarország	Magyarország
Terület (km ²)	2.546	13.433	93.027
Lakónépesség (év végén ezer fő)	207,6	1.223,2	10.031,0
Népsűrűség fő/km ²	81,6	91,1	107,8
Születéskor várható élettartam – férfi	69,03	67,90	69,79
Születéskor várható élettartam - nő	77,72	77,05	77,76
Ezer lakosra jutó - élveszületés	8,7	9,9	9,9
Ezer lakosra jutó halálozás	14,4	14,0	13,0
Természetes szaporodás, fogyás (-)	-5,7	-4,1	-3,1
Belföldi vándorlási különbözet	-7,2	-7,5	-
Eltartottsági ráta, % Gyermek népesség esetén	22,2	23,6	21,6
Eltartottsági ráta, % Idős népesség esetén	26,4	24,9	23,8
Eltartott népesség	48,5	48,5	45,4
Öregedési index, %	118,9	105,8	109,9

Forrás: KSH

A természetes népmozgalmi folyamatok következtében 2007. január 1-je és 2008. december 31-ei között összesen 5.393 fővel csökkent a lakosságszám.

A 2008. évi KSH adatok alapján az 1000 lakosra jutó élveszületések száma 8,7 volt, míg a halálozásoké 14,4. A belföldi vándorlási különbözet ezer lakosra vetített mértéke 7,2%-os

csökkenést eredményezett. A 60 éves és idősebb népesség aránya az állandó népesség 17,7%-át tették ki.

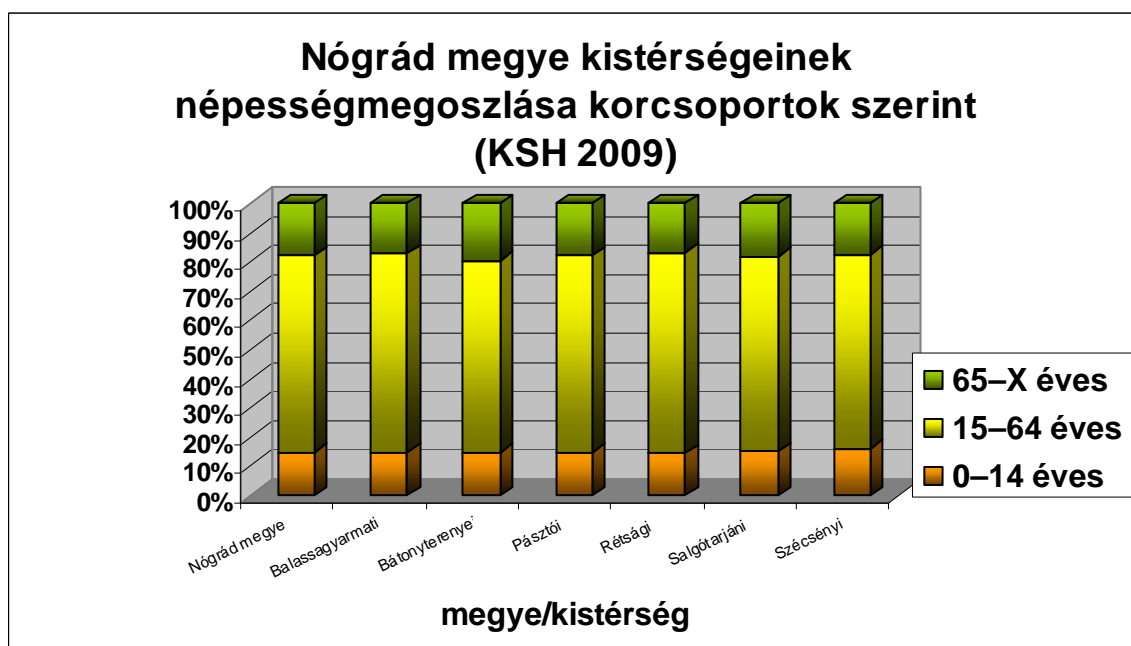
A 3. számú táblázat mutatja be a Nógrád megyei kistérségek lakónépességét, korcsoportok szerint. A táblázat 2009. január 1.-i adatokat tartalmaz.

A táblázat adataiból, valamint az oszlopdiagram jellemzéséből megállapítható, hogy a kistérségekben a 0-14 éves korosztályba tartozók számát, arányát jóval meghaladja a 65 év feletti lakosság száma. A legmagasabb arány a bátonyterenyi kistérségben mutatkozik. A táblázat utolsó sora az országos adatokat is összefoglalja.

3. számú táblázat

Kistérségek lakónépessége főbb korcsoportok szerint 2009. január 1.								
Megye / kistérség	Népesség száma				Megoszlás, %			
	0–14 éves	15–64 éves	65–X éves	Összesen	0–14 éves	15–64 éves	65–X éves	összesen
Nógrád megye	30 986	139 810	36 841	207 637	14,9	67,3	17,7	100,0
Balassagyarmati	6 026	27 997	7 021	41 044	14,7	68,2	17,1	100,0
Bátonyterenyi	3 633	16 296	4 876	24 805	14,6	65,7	19,7	100,0
Pásztói	4 823	21 930	5 785	32 538	14,8	67,4	17,8	100,0
Rétsági	3 672	17 525	4 229	25 426	14,4	68,9	16,6	100,0
Salgótarjáni	9 693	43 312	11 566	64 571	15,0	67,1	17,9	100,0
Szécsényi	3 139	12 750	3 364	19 253	16,3	66,2	17,5	100,0
Országos	1 492 608	6 898 089	1 640 278	10 030 975	14,9	68,8	16,4	100,0

1. számú diagram



A 4. számú táblázat mutatja be a lakónépesség és népmozgalom adatainak összehasonlítását, a 2000-2008 év végi adatok alapján, Nógrád megyére vonatkozóan.

4. számú táblázat

Megnevezés	2000 év	2005 év	2006 év	2007 év	2008 év
Lakónépesség az év végén	221.605	214.824	213.030	210.182	207.637
Házasságkötés	934	824	742	668	669
Válás	517	541	510	553	510
Élveszületés	2.146	1.914	1.961	1.863	1.814
Halálozás	3.345	3.230	3.107	3.122	3.004
Természetes szaporodás, fogyás (-)	-1.199	-1.316	-1.146	-1.259	-1.190
Belföldi odavándorlás	9.073	9.260	9.909	10.011	7.468
Belföldi elvándorlás	8.754	9.568	10.701	11.597	8.966
Belföldi vándorlási különbözet	319	-308	-792	-1.586	-1.498
A megyében tartózkodó külföldi állampolgárok az év végén	980	1.229	1.281	1.217	1.283

Forrás: KSH

A házasságkötések száma a 2006. december 31. és 2008. december 31. közötti időszakban 43-al csökkent. A válások száma arányában nem változott, kiemelkedő év a 2005 és 2007. év. Megfigyelhető, hogy e területen 2000-től a csökkenés folyamatos. A belföldi oda-, illetve elvándorlásra vonatkozó adatok változatos képet mutatnak, ingadoznak, így a belföldi vándorlási különbözet is negatív irányba változott. Az is megállapítható, hogy a megyében növekedés figyelhető meg a külföldi állampolgárok tekintetében.

I.1.2. Gazdasági aktivitás, foglalkoztatottság, keresetek

Az 5. számú táblázat mutatja be a Nógrád megyei, az Észak-magyarországi valamint az országos jellemző gazdasági aktivitási és foglalkoztatottsági adatokat.

5. számú táblázat

Megnevezés	Nógrád megye	Észak-Magyarország	Magyarország
Foglalkoztatott, ezer fő	70,6	410,2	3.879,4
Munkanélküli, ezer fő	10,2	63,3	329,2
Gazdaságilag nem aktív népesség, ezer fő	80,2	465,2	3.501,6
Aktivitási arány, %	50,2	50,4	54,6
Foglalkoztatási arány, %	43,9	43,7	50,3
Munkanélküliségi ráta, %	12,6	13,4	7,8
Alkalmazásban álló	42.586	300.076	3.325.352
Teljes munkaidőben foglalkoztatottak száma	34.274	244.727	2.653.504
Havi bruttó átlagkeresete, Ft	156.481	166.599	193.261
Havi nettó átlagkeresete, Ft	102.383	106.867	118.826
Átlagos havi munkajövedelme, Ft	174.559	184.466	215.299

Az összehasonlító adatok tekintetében megállapítható, hogy a megyében az aktivitási arány alacsonyabb a foglalkoztatási aránynál és magas a munkanélküliségi ráta. A bruttó átlagkereset kevesebb a régió és Magyarország átlagkeresetétől.

I.1.3. Lakás, kommunális ellátás

6. számú táblázat

Megnevezés	Nógrád megye	Észak-Magyarország	Magyarország
Lakásállomány az év végén	89.964	510.562	4.302.827
Száz lakásra jutó lakos	231	240	233
Épített lakás	263	1982	36.075
Tízezer lakosra jutó épített lakás	13	15	36
Háztartási vezetékesgáz-fogyasztók a lakásállomány százalékában	60,5	73,1	76,5
A közüzemi vízhálózatba bekapcsolt lakások aránya (%)	89,1	89,8	94,9
A közüzemi szennyvíz-csatorna hálózatba bekapcsolt lakások aránya (%)	64,6	63,8	71,3

Az országos, a régiós és a megyére jellemző lakáshelyzetet, valamint kommunális ellátást a 6. számú táblázat mutatta be.

A tízezer lakosra jutó épített lakások száma 14%-al kevesebb a régió átlagánál és mindössze 64%-a Magyarország átlagának.

A közüzemi vízhálózatba bekapcsolt lakások aránya, valamint a szennyvízcsatorna-hálózatba bekapcsolt lakások aránya alacsonyabb a régió, valamint a magyarországi átlagnál.

I.1.4. Egészségügy

A 7. számú táblázat foglalja össze a megyei, a régiós és az országos egészségügyi helyzetet, kiemelten a háziorvosra jutó lakosságot, valamint a lakosságra jutó kórházi ágyakat.

7. számú táblázat

Megnevezés	Nógrád megye	Észak-Magyarország	Magyarország
Egy háziorvosra és házi gyermekorvosra jutó lakos	1.702	1.566	1.529
Működő kórházi ágy	1.442	8.664	70.971
Tízezer lakosra jutó működő kórházi ágy	69	71	71

A tízezer lakosra jutó kórházi ágyak száma mindössze 3%-al marad el a régiós és az országos adatoktól. Az egy háziorvosra és házi gyermekorvosra jutó lakosságszám meghaladja az országos és a régiós adatokat is.

Az öngyilkosságok alakulását mutatja be a 8. számú táblázat.

A táblázat összefoglalja korcsoport, valamint az elkövetés módja szerint, továbbá a foglalkoztatás jellege és az iskolai végzettség alapján az öngyilkosságok számának az alakulását.

8. számú táblázat

	2000. év	2005. év	2006. év	2007. év	2008. év		
					férfi	nő	összesen
Korcsoport, éves							
10–19	1	–	1	–	–	–	–
20–29	7	3	3	2	2	1	3
30–39	12	2	11	5	4	–	4
40–49	15	5	11	8	7	2	9
50–59	5	14	6	10	4	3	7
60–69	5	8	6	6	6	–	6
70–79	9	2	7	4	–	1	1
80–	3	6	5	3	2	–	2
Összesen	57	40	50	38	25	7	32
Ebből:							
akasztás, zsinegelés	40	19	29	28	17	2	19
gyógyszer-, kábitószer- és egyéb mérgezés	7	5	10	3	–	1	1
magas helyről leugrás	3	1	–	–	–	4	4
foglalkoztatott	20	9	14	13	5	–	5
munkanélküli	9	5	2	5	4	–	4
nyugdíjas, járadékos	26	25	31	20	14	6	20
általános iskola 8. osztálya vagy alacsonyabb végzettségű	24	25	29	20	12	6	18
középfokú végzettségű	30	12	20	16	11	1	12
főiskolai, egyetemi végzettségű	3	3	–	2	2	–	2

Forrás: KSH

A táblázatból látható, hogy az öngyilkosságot az idősebb korosztályban lévő – többségében férfi – személyek gyakrabban követik el más korcsoporthoz viszonyítva és számuk is jelentősen növekedett.

I.1.5. Nyugdíj, szociális ellátás

A 9. számú táblázat foglalja össze a megyei, a régiós és az országos jellemző adatokat a szociális és nyugdíjszerű ellátásokat tekintve.

9. számú táblázat

Megnevezés	Nógrád megye	Észak-Magyarország	Magyarország
Nyugdíjban, nyugdíjszerű ellátásban részesülők száma, ezer fő	66,6	383,0	3.030,7
Havi átlagos teljes ellátás, Ft	76.167	75.656	79.033
Bölcsődei férőhely	100	1.607	25.937
Száz bölcsődei férőhelyre jutó beírt gyermek	132	132	130
Elhelyezést nyújtó szociális intézmények férőhelyei	2.019	10.566	89.771

A nyugdíjban részesülők havi átlagos ellátásának összege 0,67%-al magasabb a régiós átlagtól, viszont 3,6%-al alacsonyabb az országostól.

A lakónépesség alakulását mutatja be a 10. számú táblázat nem és életkor szerinti százalékos megoszlásban (KSH 2009. január 1-jei adatai alapján)

10. számú táblázat

Korcsoport, éves	Férfi		Nő		Összesen	
	fő	%	fő	%	fő	%
– 4	4.858	4,9	4.514	4,2	9.372	4,5
5– 9	5.212	5,3	5.016	4,6	10.228	4,9
10–14	5.820	5,9	5.566	5,1	11.386	5,5
15–19	6.486	6,5	6.154	5,7	12.640	6,1
20–24	6.566	6,6	6.180	5,7	12.746	6,1
25–29	7.089	7,1	6.101	5,6	13.190	6,4
30–34	8.381	8,4	7.326	6,8	15.707	7,6

35–39	7.084	7,1	6.651	6,1	13.735	6,6
40–44	6.865	6,9	6.757	6,2	13.622	6,6
45–49	6.883	6,9	7.015	6,5	13.898	6,7
50–54	7.975	8,0	8.492	7,8	16.467	7,9
55–59	7.152	7,2	8.123	7,5	15.275	7,4
60–64	5.551	5,6	6.979	6,4	12.530	6,0
65–69	4.800	4,8	6.754	6,2	11.554	5,6
70–74	3.637	3,7	6.105	5,6	9.742	4,7
75–79	2.653	2,7	5.006	4,6	7.659	3,7
80–84	1.385	1,4	3.328	3,1	4.713	2,3
85–89	658	0,7	1.835	1,7	2.493	1,2
90–	171	0,2	509	0,5	680	0,3
Összesen	99.226	100,0	108.411	100,0	207.637	100,0
Ebből: 55-60 év közötti	8.417	8,5	9.554	8,8	17.971	8,7
60-61 év közötti	2.436	2,5	2.896	2,7	5.332	2,8

Forrás: KSH

II. Jogszabályi változások

Az eltelt két éves időszakban több jogszabály módosításra került sor. Az Szt. módosítása elsősorban a szociális szolgáltatások célzottabbá tételét szolgálta. A törvénymódosítás azokat a legszükségesebb és azonnali lépéseket kívánta megtenni, amellyel már 2008. január 1-jével biztosítani lehetett a gondozási, ápolási szükséglettel rendelkező, alacsony jövedelmű és legkisebb érdekérvényesítési képességgel bíró lakosok szociális szolgáltatásokhoz történő hozzáférését. A szolgáltatásokhoz való egyenlő esélyű hozzáférés, a szolidaritás elvének erőteljesebb érvényesítése, valamint a legrászorultabbak elérése érdekében a törvény több rendelkezést érintő pontosítását, valamint egyes koncepcionális kérdésekben annak kiegészítését tette szükségessé.

Az időszothoni ellátás és a házi segítségnyújtás terén az ellátás indokoltságát a gondozási szükséglet vizsgálata méri. A gondozási szükségletet az önellátási képesség hiánya alapozza meg. A vizsgálandó kérdések az egészségi állapot, az ápolásra való rászorulás és az önkiszolgálási képesség körét fedik le. Az adott ellátási formára előírt gondozási

szükséglet hiányában az ellátás nem nyújtható. Ezért a törvény a gondozási szükséglet mértékét is meghatározta, olyan módon, hogy alkalmas legyen az alapszolgáltatásban vagy szakosított ellátásban gondozást igénylők elválasztására. Ilyen módon érvényesíthető az az elv, hogy a szakosított ellátás csak abban az esetben vehető igénybe, ha az ellátást igénylő az alapszolgáltatás keretében megfelelően nem gondozható.

Az önkormányzatok kötelező feladatainak eltérő mennyiségi és minőségi mutatók alapján tesznek eleget. Ahhoz, hogy a meglévő forrásokkal hatékonyabban tudjanak gazdálkodni, mozgásterük növelésére volt szükség. A mozgáster növelését a módosítás egyrészt bizonyos szolgáltatások esetében a lakosságszám-határok módosításával, másrészt az egyes alapszolgáltatások kötelező önkormányzati feladatból állami feladattá alakításával kívánta elérni.

Ez a változás érintette a nappali ellátást, amely csak 10.000 lakostól kötelező feladata a települési önkormányzatoknak, a korábbi 3000 helyett. Kivétel az idősek nappali ellátása, amely továbbra is a 3000 lakos feletti települési önkormányzatok kötelező feladata.

Módosult a kötelező feladatot meghatározó létszámhatár az átmeneti elhelyezést nyújtó ellátások esetében is, amely 10.000 főről 30.000 főre emelkedett. A támogató szolgáltatás, valamint a közösségi ellátások nyújtásának kötelezettsége 2009. január 1-jétől megszűnt, de mint törvényben meghatározott tartalmú szociális szolgáltatások továbbra is megmaradnak, finanszírozásuk valamennyi fenntartó számára egységes módon, a tényleges szükségletek figyelembevételével, pályázat útján valósul meg.

Az étkeztetést és a házi segítségnyújtást továbbra is minden településen biztosítani kell. A jelzőrendszeres házi segítségnyújtás 2009. január 1-jétől a házi segítségnyújtás kiegészítő szolgáltatásává vált, a továbbiakban csak olyan szolgáltató nyújthatja, amely a házi segítségnyújtásra is rendelkezik működési engedéllyel. Finanszírozása a közösségi ellátásokhoz hasonlóan 2010. január 1-jétől szintén pályázati eljárás keretében történik.

Étkeztetés, házi segítségnyújtás és bentlakásos időotthoni ellátás esetében az Szt. az igénybe vevő jövedelmi helyzetének vizsgálatát is előírja. A jövedelem vizsgálata alapján a szolgáltatást nyújtó fenntartó a költségvetési törvényben meghatározott, eltérő összegű normatív állami hozzájárulásra válik majd jogosulttá az ellátott után, illetve a jövedelem a térítési díjak mértékét is befolyásolja. A differenciált összegű normatíva érdekeltté teszi a fenntartót az alacsonyabb jövedelmű igénylők ellátásában, illetve az eltérő összegű intézményi térítési díjak lehetőséget biztosítanak arra, hogy a magasabb jövedelemmel bíró ellátottak magasabb összeget vállaljanak át a szociális költségvetésből.

Az Szt. rendelkezése az Unió polgárainak és családtagjainak a tagállamok területén történő szabad mozgásához és tartózkodásához való jogáról szóló 2004/38/EK irányelv egyenlő bánásmódról szóló 24. cikke a következő hatálykiterjesztést tartalmaz, mely szerint a szociális törvények személyi hatálya minden, a szabad mozgás és tartózkodás jogával rendelkező személyre kiterjed, amennyiben a három hónapot meghaladó tartózkodás jogát a Magyar Köztársaság területén gyakorolja, és a polgárok személyi adatainak és lakcímének nyilvántartásáról szóló törvény szerint bejelentett lakóhellyel rendelkezik.

Az Szt. 4/A. § (1) bekezdése szerint – amely 2008. január 1-jétől hatályos – az Szt.-ben meghatározott szociális feladat-és hatásköröket az alábbiakban felsorolt szociális igazgatás szervei gyakorolják:

- a) a helyi önkormányzat képviselő-testülete,
- b) a települési önkormányzat polgármestere,
- c) a települési önkormányzat jegyzője,
- d) a szociális hatóság gyakorolja (továbbiakban az a)-d) pontokban foglaltak együtt: szociális hatáskört gyakorló szerv).

Az Szt. 4/A. § (2) bekezdése szerint a jegyző szakmai irányítását a szociális hatóság látja el.

Az Szt. jelenleg hatályos rendelkezései alapján:

- **Szociális alapszolgáltatások:**
 - falugondnoki és tanyagondnoki szolgáltatás,
 - étkeztetés,
 - házi segítségnyújtás,
 - családsegítés,
 - jelzőrendszeres házi segítségnyújtás,
 - közösségi ellátások,
 - támogató szolgáltatás,
 - utcai szociális munka,
 - nappali ellátás.
- **Szakosított ellátások:**
 - ápolást, gondozást nyújtó intézmény,
 - rehabilitációs intézmény,
 - lakóotthon,
 - átmeneti elhelyezést nyújtó intézmény,

- egyéb speciális szociális intézmény.

II. 1. A települési önkormányzat kötelező feladatai

1.)

- a) étkeztetés,
- b) házi segítségnyújtás,
- c) állandó lakosainak számától függően a 2. pont szerinti szolgáltatások,
- d) a fentiekben nem említett szociális szolgáltatásokhoz – különös tekintettel a családsegítéshez – való hozzáférést.

2.)

- a) kétezer főnél több állandó lakos esetén családsegítést,
- b) háromezer főnél több állandó lakos esetén alapszolgáltatásokat és idősek nappali ellátását,
- c) tízezer főnél több állandó lakos esetén alapszolgáltatásokat és a b) pontban nem említett nappali ellátást,
- d) harmincezer főnél több állandó lakos esetén az a) – c) pont szerinti szociális szolgáltatásokat és átmeneti elhelyezést nyújtó ellátást,
- e) ötvenezer főnél több állandó lakos esetén az a) – d) pont szerinti szociális szolgáltatásokat és utcai szociális munkát.

Hatszáz lakosnál kisebb településen, illetve külterületi lakott helyen az egyes szociális alapellátási feladatok (étkeztetés, házi segítségnyújtás) falugondnoki szolgálat keretében is elláthatók. A tanyagondnoki szolgáltatás biztosítása legalább 70, legfeljebb 400 lakosú helyen szükséges.

Nógrád megye települései, kistérségeként lakosságszám alapján, amely az önkormányzatok ellátási kötelezettségét az Szt.-ben szabályozottak alapján meghatározza

11. számú táblázat

Kistérség	600 lakos alatti település	600-2.000 lakos közötti település	2.000-3.000 lakos közötti település	3.000-10.000 lakos közötti teleülés	10.000-30.000 lakos közötti település	30.000-50.000 lakos közötti település
Balassagyarmati	9	17	1	1	1	-
Bátonyterenyei	4	8	1	-	1	-
Pásztói	12	9	4	1	-	-
Rétsági	8	13	4	-	-	-
Salgótarjáni	5	15	3	-	-	1
Szécsényi	2	10	-	1	-	-
Összesen:	40	71	14	3	2	1



II.2. A megyei önkormányzat kötelező feladatai

- azoknak a szakosított ellátásoknak a megszervezése, amelyek biztosítására az Szt. szerint a települési önkormányzat nem köteles,
- a megyei önkormányzat gondoskodik a szakosított szociális szolgáltatások összehangolásáról.

A módszertani feladatok 2008. július 1-jétől regionális rendszerben működnek.

Az Szt. alapján a megyei önkormányzat által fenntartott szakosított ellátást nyújtó intézmények ellátási területe az egész megyére kiterjed.

II.3. A megyei jogú város kötelező feladatai

A megyei jogú város saját területén köteles az alapszolgáltatási és az átmeneti elhelyezést nyújtó ellátási feladatokat megszervezni, valamint a megyei önkormányzat ellátási kötelezettsége körébe tartozó feladatok közül az idősellátás, továbbá – előzetes igényfelmérésre alapozva – a lakossági szükségletek alapján meghatározott legalább két további intézménytípus feladatait biztosítani.

A szociális szolgáltatást a helyi önkormányzat, illetve a társulás más helyi önkormányzattal kötött megállapodás útján is biztosíthatja.

Jelentős változás volt az Szt.-ben az idősek otthonában történő elhelyezés feltételének meghatározása, mely szerint ilyen típusú intézménybe csak meghatározott gondozási szükséglettel rendelkező, de rendszeres fekvőbeteg-gyógyintézeti kezelést nem igénylő, a rá irányadó öregségi nyugdíjkorhatárt betöltött személy (indokolt esetben 18 év feletti személy) látható el.

A gondozási szükségletet szociális szakértői szerv a jogszabályban meghatározottak szerint megvizsgálja és kötelező erejű szakvéleményt ad a napi gondozási szükséglet mértékéről, illetve a külön jogszabály szerinti körülményekről. Időotthoni ellátás kizárólag a napi 4 órát meghaladó, illetve a külön jogszabályban meghatározott egyéb körülményeken alapuló gondozási szükségletet igazoló szakvélemény alapján nyújtható. Amennyiben a gondozási szükséglet nem éri el a napi 4 órát, a települési önkormányzatnak a házi segítségnyújtás keretében kell biztosítani az ellátást.

Az Szt. ezen rendelkezésének hatálybalépésekor időotthoni ellátásban részesülő személyek gondozási szükségletét nem kellett felülvizsgálni, fennállónak kellett tekinteni időotthoni ellátásuk teljes időtartama alatt.

Időotthoni ellátás esetében – a jövedelem vizsgálat keretében – a jegyző megvizsgálja az ellátást igénylő vagyoni helyzetét. Vagyonként kerül figyelembe vételre az ellátás igénylésének időpontjában az ellátást igénylő tulajdonában álló ingatlan, valamint az őt illető hasznosítható, ingatlanon fennálló vagyoni értékű jog, illetve az ellátás igénylését megelőző 18 hónapban ingyenesen átruházott ingatlan az Szt.-ben meghatározott értékben.

III. A Nógrád megyei szociális szolgáltatások változásai, a helyi önkormányzatok kötelező feladatainak teljesítése 2008-2009.

III 1. Szociális alapszolgáltatások

Az alapszolgáltatások megszervezésével a települési önkormányzat segítséget nyújt a szociálisan nehéz helyzetben lévő egyéneknek, hogy otthonukban, lakókörnyezetükben önálló életvitelüket fenntarthassák, valamint egészségi-, mentális állapotukból, vagy más okból származó problémáikat megoldhassák. Az alapszolgáltatások körében a települési önkormányzatok elsősorban az időskorúak, a fogyatékos emberek, a pszichiátriai betegek, szenvedélybetegek, továbbá a hajléktalan emberek számára nyújtanak szolgáltatásokat. A szociális szolgáltató, illetve intézmény együttműködik az ellátási területen működő szociális, gyermekjóléti-gyermekevédelmi, egészségügyi, oktatási és munkaügyi szolgáltatókkal,

intézményekkel. A szociális alapszolgáltatást nyújtó személy gondozási tervet készít az egyes ellátottak részére nyújtott szolgáltatások formáiról, rendszerességéről, időtartamáról. Az alapszolgáltatások kistérségenkénti, valamint településenkénti bemutatását az 1. számú melléklet tartalmazza.

Falugondnoki, tanyagondnoki szolgáltatás

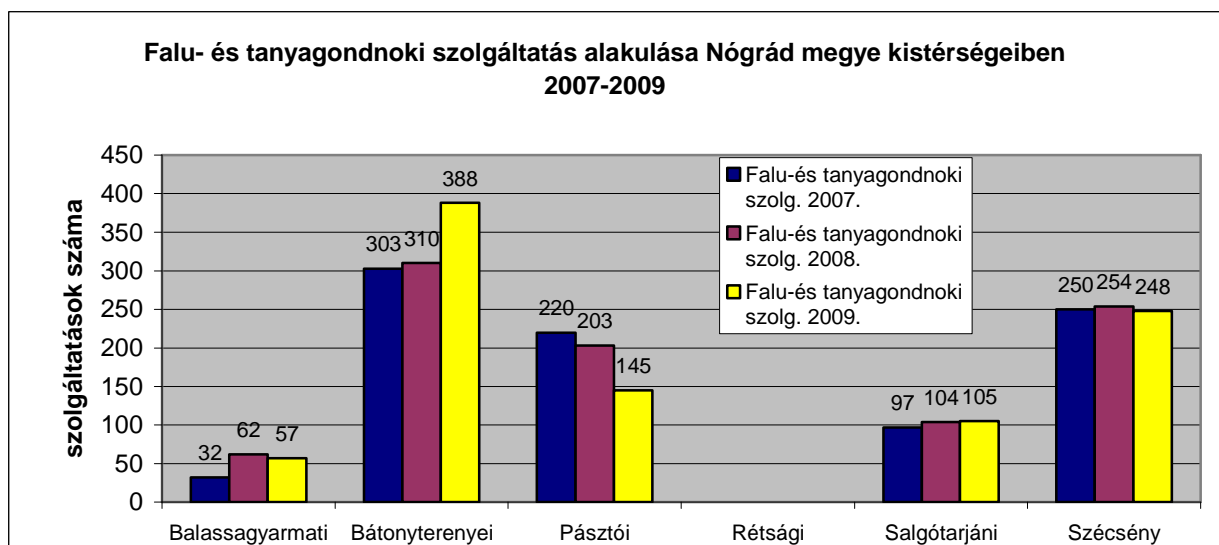
A szolgáltatás célja, hogy az aprófalvak és a külterületi vagy egyéb belterületi, valamint tanyasi lakott helyek intézményhiányából eredő hátrányokat enyhítsék, az alapvető szükségleteket biztosítsák, a közszolgáltatásokhoz és az alapszolgáltatásokhoz hozzájussanak, az egyéni és közösségi szintű szükségletek teljesítését segítsék.

Falugondnoki szolgáltatás hatszáz lakosnál kisebb településen működtethető.

Tanyagondnoki szolgáltatás legalább hetven és legfeljebb 400 lakosságszám esetén működtethető.

A falugondnoki, tanyagondnoki szolgáltatásról az érintett önkormányzatoknak rendeletben kell döntést hozni.

3. számú diagram



A falu- és tanyagondnoki szolgáltatás 5 kistérségben – a rétsági kivételével valamennyiben - működik. A legnagyobb fejlődés a bátorterenyi kistérségben figyelhető meg, ahol 2007. évhez képest 30%-kal növekedett a szolgáltatást igénybevevők száma. A szécsényi kistérségben a szolgáltatás igénybevevők száma nem ingadozott az időszakban, kb. 250 fő veszi igénybe. A pásztói kistérségben viszont visszaesés figyelhető meg, melynek mértéke 35%. A szolgáltatásokat minden esetben a települési önkormányzatok biztosítják, kistérségi

szinten nem látják el ezt a szolgáltatási formát. A szolgáltatók száma bátonyterenyei kistérségben 4, a pásztói kistérségben szintén 2, a szécsényi kistérségben 4, a balassagyarmati és salgótarjáni kistérségben pedig 1-1.

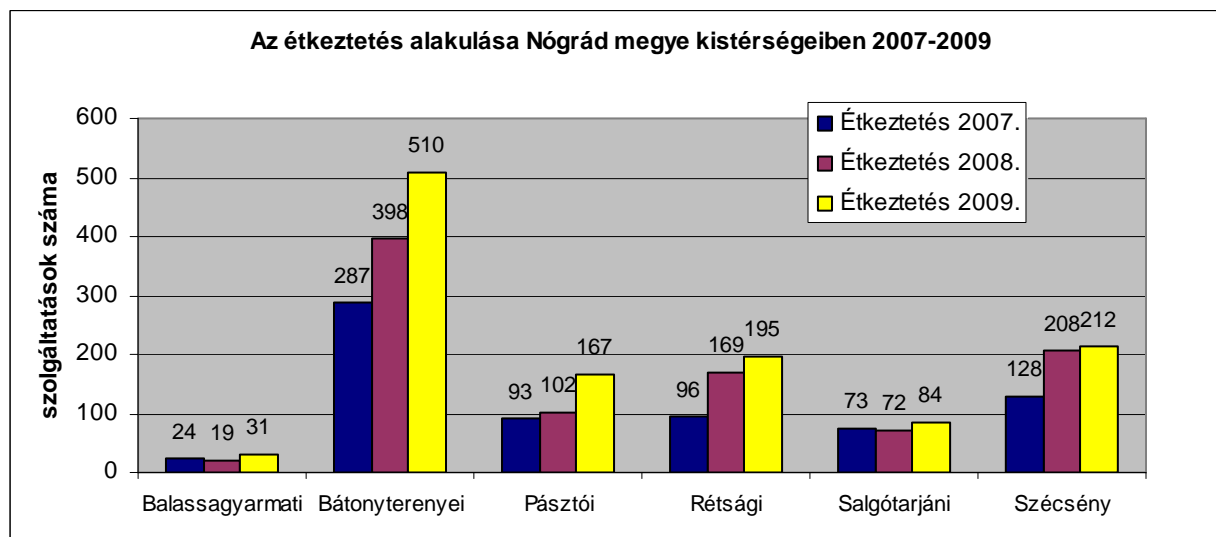
Étkeztetés

Az étkeztetés keretében legalább napi egyszeri meleg étkeztetésről kell gondoskodni, azok esetében akik, önmaguk illetve eltartottjuk részére tartósan vagy átmeneti jelleggel nem képesek biztosítani (kor, egészségi állapot, fogyatékoság, pszichiátriai betegség, szenvedélybetegség, hajléktalanság miatt).

Az étkeztetés jogosultsági feltételeiről a települési önkormányzatok rendeletben határoznak. Jogosultsági feltételként jövedelmi helyzet nem határozható meg.

Az étkeztetés Nógrád megye valamennyi kistérségében működik. A szolgáltatást – csakúgy, mint a falu- és tanyagondnoki szolgáltatást – a települési önkormányzatok biztosítják, kistérségi szinten ezt a feladatot nem lehet ellátni. Amennyiben az éves változásokat vesszük figyelembe, a balassagyarmati kistérség kivételével valamennyi kistérségben növekedés figyelhető meg. A legnagyobb növekedés a bátonyterenyei kistérségben volt, ahol a szolgáltatást igénybevevők száma 2009-re megduplázódott, ugyanakkor a pásztói és a rétsági kistérségekben is jelentős növekedés következett be 2009-re. A salgótarjáni kistérségben a szolgáltatást igénybevevők száma nem változott jelentősen. A szécsényi kistérségben jelentősebb növekedés a 2007-évről 2008-évre vonatkozóan történt.

4. számú diagram



A szolgáltatók számának alakulása 2009-ben

Balassagyarmati kistérség: 4

Bátonyterenyei kistérség: 7

Pásztói kistérség: 5

Rétsági kistérség: 4

Salgótarjáni kistérség: 4

Szécsényi kistérség: 10

A legtöbb szolgáltató a szécsényi kistérségben működik, annak ellenére, hogy ehhez a kistérséghez tartozik a legkevesebb település (összesen 13).

Házi segítségnyújtás

Az ellátás keretében a szolgáltatást igénybe vevő személynek saját lakókörnyezetében kell biztosítani az önálló életvitel fenntartása érdekében szükséges ellátást (ápolási, gondozási feladatok, ellátott és lakókörnyezet higiéniájának megtartása, veszélyhelyzet megelőzése). A házi segítségnyújtás igénybevételét megelőzően. A szakvélemény alapján megállapításra kerül a napi gondozási szükséglet, amely legfeljebb napi 4 óra lehet.

Házi segítségnyújtás valamennyi kistérségben működik Nógrád megyében (a rétsági kistérség nem szolgáltatott pontos adatot). A szolgáltatók száma a szécsényi kistérségben a legtöbb, összesen: 11, a bátonyterenyekben 7, a pásztóiban 5. Kistérségi feladatellátás van a balassagyarmati, a bátonyterenyei, a rétsági, a salgótarjáni és a szécsényi kistérségekben, a pásztói kistérségben pedig 5.

A beérkezett adatok alapján egyedül a rétsági kistérségből nem szolgáltattak pontos adatot.

A szolgáltatást igénybevevők száma a bátonyterenyei kistérségben a legnagyobb, ahol folyamatos növekedés figyelhető meg. Stagnál a létszám a balassagyarmati és a salgótarjáni kistérségben. Létszámcsökkenés viszont egyik kistérségben sem figyelhető meg a 2007-2009 közötti időszakban.

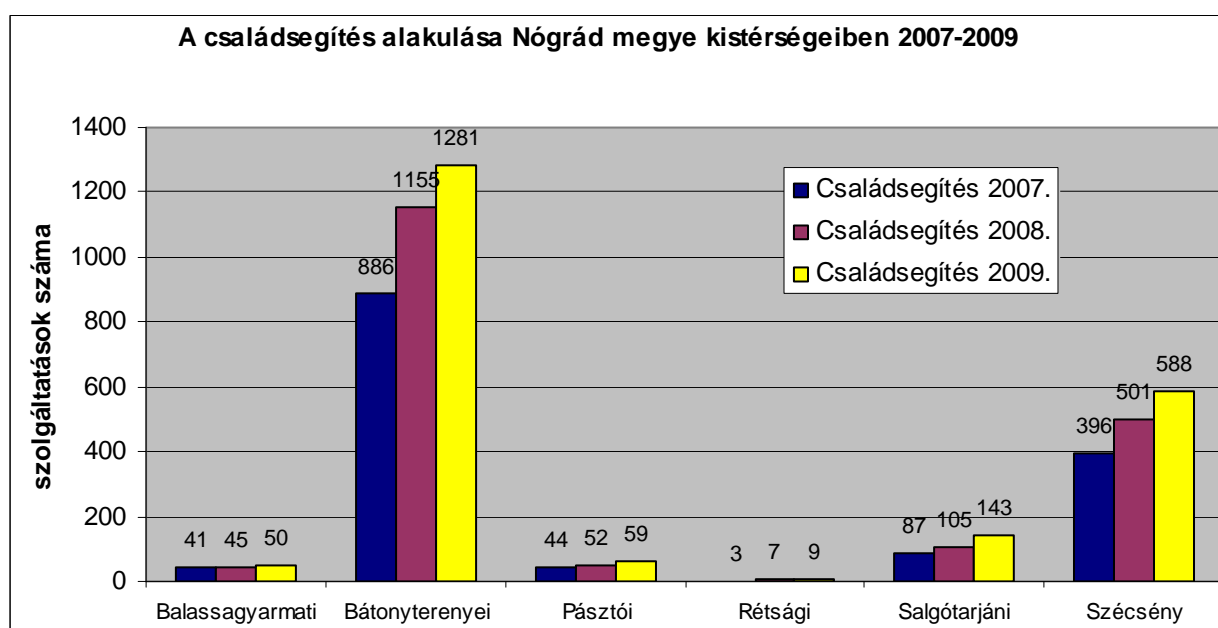
Családsegítés

Ez az ellátási forma a szociális vagy mentálhigiénés problémák, illetve egyéb krízishelyzet miatt segítségre szoruló személyek vagy családok számára nyújt segítséget. Olyan szolgáltatás, amely a krízishelyzethez vezető okok megelőzésére, a krízishelyzet megszüntetésére, valamint az életvezetési képesség megőrzésére nyújt szakszerű segítséget. A családsegítés keretében többek között biztosítani kell a szociális, életvezetési és mentálhigiénés tanácsadást, a családban jelentkező működési zavarok, konfliktusok megoldását és megelőzését, továbbá az anyagi nehézségekkel küzdők számára a pénzügyi,

természetbeni ellátásokhoz, továbbá a szociális szolgáltatásokhoz való hozzájárulás megszervezését.

Nógrád megyében valamennyi kistérségben működik családsegítő szolgáltatás. Az ellátásban résztvevők száma ezen a szolgáltatási területen a legmagasabb. A megyében vegyesen működik az önkormányzati és a kistérségi feladatellátás. Csak a kistérségek működtetik a szolgáltatást a balassagyarmati kistérségben, a többi kistérségben pedig vegyesen működik a szolgáltatás. 2009-re a kistérségi szolgáltatók száma a jelentősebb mértékű. Az önkormányzati működtetés a nagyobb városokban figyelhető meg.

5. számú diagram



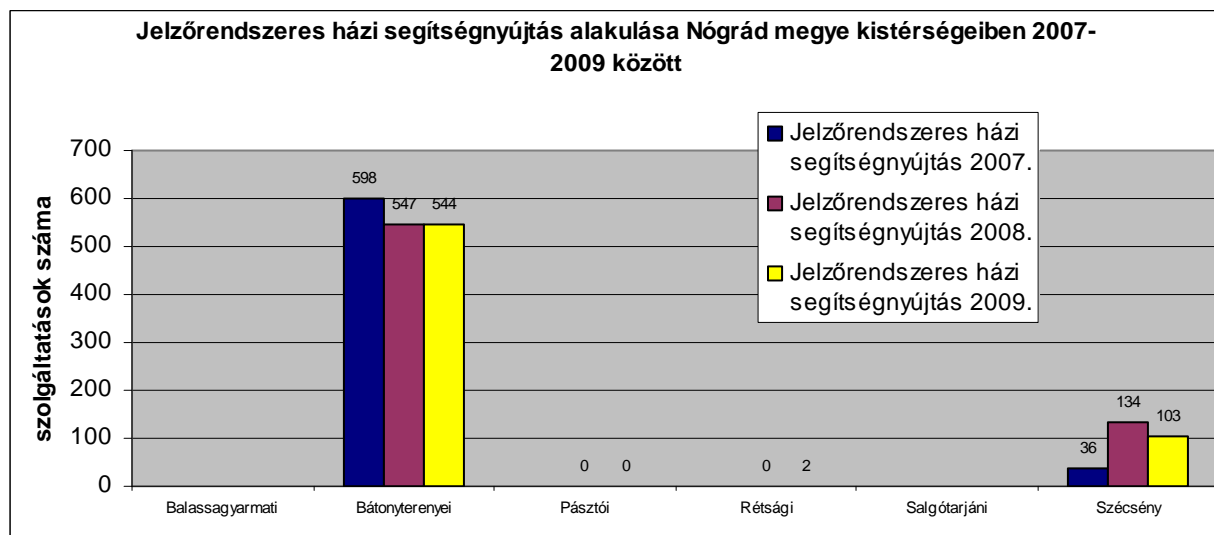
Az ellátást igénybevevők száma valamennyi kistérségben növekedett. Legjelentősebb a növekedés a bátorterenyi kistérségben, ahol az ellátást igénybevevők száma meghaladja az 1200 főt. Jelentős még az ellátotti kör a szécsényi kistérségben is, ahol majdnem eléri a 600 főt az igénybevevők száma. A pásztói és balassagyarmati kistérség ellátotti köre stagnál és igen alacsony a lakosságszámhoz képest.

Jelzőrendszeres házi segítségnyújtás

Az ellátás során a saját otthonukban élő, egészségi állapotuk és szociális helyzetük miatt rászoruló, a segélyhívó készülék megfelelő használatára képes időskorú vagy fogyatékos személyek, illetve pszichiátriai betegek részére az önálló életvitel fenntartása mellett felmerülő krízishelyzet elhárítása céljából nyújtott ellátás. Az ellátás keretében biztosítani kell az ügyeletes gondozónak a helyszínen történő haladéktalan megjelenését, a segélyhívás

okául szolgáló probléma megoldását, valamint kezdeményezni kell a szükséges szociális és egészségügyi ellátást.

6. számú diagram



Jelzőrendszeres házi segítségnyújtás Nógrád megye 6 kistérsége közül összesen 4-ben működik. A pásztói és a rétsági kistérségben is működik a szolgáltatás, de konkrét adatokat nem szolgáltatott. A bátonyterenyi kistérségben a szolgáltatók száma 10, a szécsényi kistérségben pedig 11. A szolgáltatást leginkább kistérségi szinten látják el, kevés önkormányzat biztosítja a jelzőrendszeres házi segítségnyújtást önállóan (szécsényi kistérségben 1, a bátonyterenyi kistérségben 2).

Az ellátást igénybevevők számánál viszont visszaesés figyelhető meg. A szécsényi kistérségben dinamikus növekedés indult 2007-ben, de 2009-re 25%-os visszaesés figyelhető meg a jelzőrendszeres házi segítségnyújtást igénybevevők között. A bátonyterenyi kistérségben is több mint 10%-os a visszaesés.

Közösségi ellátások

Az ellátás a pszichiátriai, illetve szenvedélybetegek részére nyújtott meghatározott közösségi alapellátás, valamint a szenvedélybetegek részére nyújtott alacsonyküszöbű ellátás. A közösségi ellátás során biztosítani kell a lakókörnyezetben történő segítségnyújtást, a meglévő képességek megtartását és fejlesztését, az állapot folyamatos figyelemmel kísérését, a pszichoszociális rehabilitációt, a szociális és mentális gondozást. Az alacsonyküszöbű ellátás során biztosítani kell a szenvedélybetegség okozta egészségügyi és szociális károk mérsékléséhez szükséges ártalomcsökkentő szolgáltatásokat, a kríziskezelést a kialakult kezelhetetlen helyzetek esetére.

Közösségi szenvedélybeteg ellátás és közösségi pszichiátriai ellátás a visszaérkezett adatlapok alapján csak két kistérségben működik (salgótarjáni, szécsényi) Nógrád megyében. A szolgáltatást valamennyi esetben kistérségi szinten működtetik, de az ellátást igénybevevők számáról pontos adat nem érkezett. 2007-ben még az önkormányzatok önállóan nyújtották ezt a szolgáltatást, de valószínűsíthető, hogy a kistérségi szintű szolgáltatásnyújtás gazdaságosabban működtethető. Kiemelkedő színvonalú munka folyik a Salgótarján Kistérség Többcélú Társulása által fenntartott Kistérségi Szociális és Gyermekjóléti Szolgáltató Központban a közösségi ellátások területén.

Támogató szolgáltatás

Az ellátás célja, a fogyatékos személyek lakókörnyezetben történő ellátása, a lakáson kívüli szolgáltatások elérésének segítése, valamint az életvitel önállóságának megőrzése mellett a lakáson belüli speciális segítségnyújtás. A támogató szolgáltatás feladata többek között az egészségi állapotnak megfelelő egészségügyi-szociális ellátáshoz való hozzájutás biztosítása, információnyújtás, ügyintézés, tanácsadás, jelnyelvi tolmácsszolgálat biztosítása, társadalmi integrációs feltételek biztosítása.

Támogató szolgáltatás Nógrád megyében a salgótarjáni kistérségben működik, kistérségi szinten látják el a feladatokat. Az ellátást igénybevevők számáról nincsen adat. A jövőben a prioritások között kell szerepeltetni ezt a szolgáltatást, mivel Nógrád megye 6 kistérsége közül – a beérkezett adatok szerint - kizárólag a salgótarjáni kistérségben működik. A 2008. évi rétsági kistérségi koncepció szerint ebben a kistérségben is működik támogató szolgálat a KOLPING Támogató Szolgálat működtetésében.

Utcai szociális munka

Az ellátás keretében biztosítani kell az utcán tartózkodó hajléktalan személy helyzetének, életkörülményeinek figyelemmel kísérését, szükség esetén ellátásának kezdeményezését, illetve az ellátás biztosításához kapcsolódó intézkedés megtételét.

Az ágazati miniszter pályázat útján regionális illetékességgel diszpécserközpontokat jelöl ki, öt évre.

Utcai szociális munka szolgáltatás nem működik Nógrád megyében. Salgótarjánban a Hajléktalan Szállók munkatársai az utcán élő hajléktalanok ellátását is biztosítják, különösen a téli időszakban.

Nappali ellátás

Az ellátás célja hajléktalan személyek és elsősorban a saját otthonukban élő, tizennyolcadik életévüket betöltött, egészségi állapotuk vagy idős koruk miatt szociális és mentális támogatásra szoruló, önmaguk ellátására részben képes személyek; fekvőbeteg-gyógyintézeti kezelést nem igénylő pszichiátriai és szenvedélybetegek; önkiszolgálásra részben képes vagy képtelen, de felügyeletre szoruló fogyatékos, illetve autista személyek részére szociális és mentális támogatás (napközbeni tartózkodás, társas kapcsolatok, alapvető higiéniai szükségletek kielégítése, napközbeni étkeztetés) biztosítása.

Nappali ellátási formák között megjelenik az idősek klubja, az idősek nappali intézménye és a fogyatékosok nappali ellátása. Idősek nappali intézménye a kistérségek közül a bátonyterenyekben, a pásztóiban, a salgótarjániban és a szécsényiben működik. Az ellátást a legtöbben a szécsényi kistérségben veszik igénybe (2007-ben 75 fő), de visszaesés figyelhető meg (2009-re 64 fő). A pásztói kistérségben közel azonos az igénybevevők száma 2007 és 2009 között, kb. 60 fő valamennyi évben. A bátonyterenyi kistérségben az ellátást igénybevevők száma 20-25 fő között mozgott. A szolgáltatók száma a bátonyterenyi kistérségben 1, a pásztói és a szécsényi kistérségben pedig 3. Fogyatékosok nappali intézménye Salgótarjánban működik 20 férőhellyel.

III. 2. A kistérségek bemutatása

Balassagyarmati Kistérség

A balassagyarmati kistérség Nógrád megye észak-nyugati részén a rétsági, a szécsényi és a pásztói kistérségek között helyezkedik el, észak felől pedig a szlovákiai nagykürtösi járással határos. Lakosságszámát tekintve a megye második legnagyobb kistérsége. Területét tekintve a legnagyobbak közé tartozik, a megye területének 20%-át foglalja el.

A kistérség 2008. évi koncepciójában leírtak alapján házi segítségnyújtás 13 településen működik. A szolgáltatás általában a kilencvenes évek elején indult el a legtöbb településen. A házi segítségnyújtáshoz kiegészítő jelleggel kapcsolódó jelzőrendszer azonban egyetlen településen sem került kiépítésre. Ezen szolgáltatások bevezetése a rövid távú fejlesztési tervek között szerepel.

Étkeztetés 19 településen biztosított. Ez a szolgáltatás tekinthető a legjobban megszervezett szociális szolgáltatásnak, ugyanis a legtöbb település már a nyolcvanas években is működtette. A családsegítés nem tekinthető megoldottnak. Mindössze 11 településen működik. Ez a szolgáltatás a „legfiatalabb”. A legkorábbi 1999-től, a többségük 2001-től kezdte meg működését.

Idősek klubja 9 településen működik, közel 210 fő számára biztosított a szolgáltatás.

Idősek Otthona Balassagyarmaton működik 220 férőhellyel. Ezen túlmenően az intézmény szervezeti keretei között alapszolgáltatások is működnek.

A kistérségben nappali melegedő biztosítja a hajléktalan személyek ellátását. Balassagyarmaton több mint 200 regisztrált hajléktalan személy tartózkodik. Az intézményt a Magyar Vöröskereszt Balassagyarmati Szervezete tartja fenn. A nappali melegedőben a hajléktalan személyek részére a szociális étkeztetés is biztosított.

A legfontosabb fejlesztési tervek között szociális foglalkoztató, fogyatékos személyek részére nappali, átmeneti intézmény, időskorúk gondozóháza, hajléktalanok átmeneti ellátását biztosító intézmény létrehozása szerepel.

Bátonyterenyi Kistérség

A kistérséghez 14 település tartozik. Ebből egy városi rangban van (Bátonyterenye), a többi tizenhárom település község. Lakosságszámát tekintve ez a kistérség a megyei kistérségek között az ötödik helyet foglalja el. A bátonyterenyi kistérségben az országos átlagot jóval meghaladja a természetes fogyás mértéke. A megyei aránynál másfélszer nagyobb arányban csökken a népesség. Ennek egy része magyarázható a népesség elöregedésével, és az abból következő halálesetek számával, másrészt a születések számának csökkenésével, illetve a térségből történő elvándorlással. A kistérségben a megyei átlagot meghaladja a halálozások száma, ezzel párhuzamosan jelentősen nő az idősek aránya. A természetes fogyás szintén ebben a kistérségben a legmagasabb a megyében.

Bátonyterenyén a szociális szolgáltatások közül az étkeztetést, a házi segítségnyújtást, a családsegítést, az idősek klubját és a jelzőrendszeres házi segítségnyújtást Bátonyterenye Város Önkormányzata biztosítja.

A szociális és gyermekjóléti szolgáltatások egy részét a kistérségben a Bátonyterenye Kistérségi Szociális Központ látja el 2005. december 15-től. (házi segítségnyújtás, családsegítés, gyermekjóléti szolgáltatás, jelzőrendszeres házi segítségnyújtás) Jelzőrendszeres házi segítségnyújtás minden településen működik, a Megmentő Közhasznú Társaság által. Idősek Klubja Bátonyterenye (Kisterenye) településen működik 25 férőhellyel. Az Idősek Gondozóháza megszüntetésre került.

A hiányzó ellátások között a támogató szolgálat, közösségi ellátások, fogyatékosok, hajléktalanok, szenvedélybetegek és pszichiátriai betegek nappali ellátását biztosító intézménye szerepelnek. A fejlesztési tervek a lakossági igények és szükségletek figyelembe vételével elsődlegesen az idősek nappali ellátásának bővítésére, a házi segítségnyújtás minden településre történő kiterjesztésére, a hétfélig étkeztetés megszervezésére, a

szenvedélybetegek, valamint a fogyatékos személyek átmeneti gondozásának megszervezésére irányulnak.

Pásztói kistérség

A pásztói kistérség önkormányzatai megállapodást kötöttek abból a célból, hogy a kistérség lakói az önkormányzati közszolgáltatásokhoz minél teljesebb körben jussanak hozzá, és az önkormányzatok együttműködéssel minél teljesebben, forrásai célszerű és optimális felhasználásával biztosítsák a mind magasabb szintű ellátást és szolgáltatást. A kistérség 26 települést érintő társulás aláírására 2004. július 07.-én került sor valamennyi település polgármesterének részvételével, ezzel a Többcélú Társulásnak mind a 26 település tagja lett.

A pásztói kistérség Nógrád megye déli részén helyezkedik el, 552 km²-nyi területével a megye legnagyobb kistérsége. Földrajzi környezetében a fő tájat a Cserhát hegység biztosítja, a keleti részen a Mátra vonulatai jelentik a határát. A kistérség közvetlenül határos Heves és Pest megyékkel, észak felé Salgótarjánon keresztül a Szlovák Köztársaság érhető el. A kistérségben lévő 26 település közül egy város van – Pásztó.

- Pásztói mikrotérség (5 település)
- Alsótoldi mikrotérség (10 település)
- Palotási mikrotérség (11 település)

Pásztó Kistérség Többcélú Társulása településeinek a szociális területen az alábbi kötelező feladatokat kell ellátniuk:

A kistérség településeinek kötelező szociális alapszolgáltatásai

12. számú táblázat

	2000 fő állandó lakos alatt	2000 főnél több állandó lakos	3000 főnél több állandó lakos
Falu- tanyagondnok	x		
Étkeztetés	x	x	x
Házi segítségnyújtás	x	x	x
Családsegítés		x	x
Nappali ellátás			x

A kistérség településeinek nem kötelező szociális szolgáltatásai, melyeket biztosít

13. számú táblázat

	2000 fő állandó lakos alatt	2000 főnél több állandó lakos	3000 főnél több állandó lakos
Gyermekek átmeneti otthona			x
Idősek átmeneti otthona			x
Idősek bentlakásos Intézménye			x
Jelzőrendszeres házi gondozás	x	x	x
Nappali ellátás	x	x	x

A szociális alapellátások közül az étkeztetés – a jogszabályi előírásoknak megfelelően – a kistérség valamennyi településén biztosított, a házi segítségnyújtás terén mutatkoznak hiányosságok. A pásztói kistérség 26 települése közül 1 település lakosságszáma haladja meg a háromezer főt, ahol kötelező az idősek nappali ellátásának a biztosítása. Jelenleg a pásztói kistérség településein összesen 8 Idősek Klubja működik, Pásztón és Szurdokpüspöki településeken 2–2, Ecsegen, Jobbágyiban, Bujákon és Palotáson pedig 1-1.

A kistérség települései körében az elmúlt évtizedek során kialakult „körzeti jelleg” alapvetően Pásztó város köré szervezte a térségi jellegű ellátásokat, valamint a gyermekek és idősek átmeneti elhelyezést biztosító intézményt.

Ennek elsősorban jogszabályi háttere volt. Az Szt. által kötelező önkormányzati feladatellátás biztosítása érdekében Pásztó városának és a kistérség több településének elsőként sikerült megvalósítani egy minta értékű szociális fejlesztési programot. Az ESzCsM pályázata által megvalósult beruházás tette lehetővé az Idősek Átmeneti Otthonának megépítését és beindítását és a Gyermekek Átmeneti Otthonának kialakítását, további egy nappali ellátást nyújtó intézmény létrejöttét Pásztón és a területen az étkeztetések megkönnyítése érdekében szállító autók vásárlását.

A 2004-ben befejeződött fejlesztést, ugyanebben az évben egy újabb program követte, mely PHARE támogatással hozzásegítette a Gyermekek Átmeneti Otthonának befejezését és beindítását, a palotási Idősek Klubjának beindítását, a jobbágyi Idősek Klubja berendezési

tárgyainak cseréjét és nem utolsó sorban a szociális ellátórendszer működéséhez elengedhetetlen személyi feltételek biztosítását és a szakemberek képzését.

A mindössze 6 és 4 éve működő bentlakásos intézmények ma már nem tartoznak a kötelező ellátási feladatok közé, viszont továbbműködtetése nem csupán a pályázati feltételek, hanem az egyre növekvő igény miatt is szükséges.

Az Idősek részére tartós elhelyezést biztosító intézmény hiányzott a kistérségben. Az Átmeneti Otthon lakói közül többen huzamosabb ideje vártak tartós elhelyezésre, így a Szociális és Munkaügyi Minisztérium jóváhagyásával adódott a lehetőség arra, hogy a pásztói kistérség területén 40 férőhelyen tartós bentlakást, valamint az intézmény férőhelyének bővítése mellett, 15 férőhelyen átmeneti elhelyezést szolgáljon Nógrád megye területén. Mindkét formánál, úgy az átmeneti mind a tartós elhelyezésnél 100%-os az ágykihasználtság. Az igények alapján előre láthatóan egyre több rászoruló kéri majd ezt az ellátási formát, ami a térségben nem csupán a közelség miatt lesz népszerű, hanem a zsúfoltságtól mentes kis létszámú intézmény színvonala is vonzóbbá teszi a megye többi intézményéhez képest.

A kistérségben a szociális alapellátási feladatokat önállóan ellátó települések:

Tar: - szociális étkeztetés

- házi segítségnyújtás

A Gyermejjóléti ellátás tekintetében a feladatellátás intézményfenntartó társulás keretében a pásztói Gyermejjóléti szolgálat útján történik.

Mátraszőlős: - szociális étkeztetés

- házi segítségnyújtás

Gyermejjóléti feladatellátást a település önállóan végzi.

Szurdokpüspöki: - szociális étkeztetés

- házi segítségnyújtás

- idősek nappali ellátása

- gyermejjóléti szolgáltatás

A családsegítői feladatokat szükség esetén a helyi védőnő látja el részmunkaidőben.

Héhalom: - étkeztetés

Házi segítségnyújtás igény hiányában nem működik, a családsegítői és gyermejjóléti ellátások Palotás településsel társulásban működik.

Egyházasdengeleg: - étkeztetés

- házi segítségnyújtás

A családsegítói és gyermekjóléti ellátások Palotás településsel társulásban működik.

Kálló:

- szociális étkeztetés

Házi segítségnyújtás igény hiányában nem működik, a családsegítói és gyermekjóléti ellátások Vanyarc településsel társulásban működik.

Erdőtarcsa :

- szociális étkeztetés

Házi segítségnyújtás igény hiányában nem működik, a családsegítói és gyermekjóléti ellátások Vanyarc településsel társulásban működik.

A kistérség 26 települése közül, az előzőekben megjelölt 7 település döntött úgy, hogy a létrehozott integrált intézményi ellátáshoz nem csatlakozik.

Rétsági Kistérség

A Rétság Kistérség Többcélú Társulása 25 település részvételével jött létre. A népesség szempontjából változatos képet mutat. A kistérségben a 2000 fő lakosságszám feletti települések száma összesen: 4. Az 1000 fő alatti települések száma 16, amely a kistérség településeinek 28%-a. 2003-ban elkészült a térség demográfiai és iskolázottsági előreszámítása, amely 20 éves időszakot (2001-2021) ölel fel. Ebből kimutatható, hogy a kistérség népessége 2021-ig előreláthatólag folyamatosan csökkenni fog. A népesség csökkenés együtt jár a 60 év feletti korosztály számának növekedésével, s ez a tény komoly befolyást gyakorol a szociális ellátórendszer felé irányuló igények alakulására. Várható a különböző ellátási formák és szolgáltatások iránti igények növekedése, amely az ellátórendszer fokozatos, de folyamatos bővítését, a várható igények függvényében esetleges átalakítását teszi szükségessé.

A kistérségi koncepció 2008. évi adatai alapján az étkeztetés valamennyi településen biztosított. Házi segítségnyújtás a települések 60%-ánál nem működik. Jelzőrendszeres házi segítségnyújtás még nem került bevezetésre. A Nyugat-Nógrád Gyermekjóléti és Családsegítő Szolgálat Rétság kistérségben 2008-ban csak a gyermekjóléti szolgálat feladatait látta el. Támogató szolgálat négy településen működik (Horpács, Nagyoroszi, Romhány, Szátok). A szolgáltatást a KOLPING Támogató Szolgálat működteti.

Salgótarjáni Kistérség

A salgótarjáni kistérség az észak–magyarországi régiójában helyezkedik el. 24 településből áll, amelyek három, területileg jól elhatárolható részt alkotnak. A kistérség központja Salgótarján Megyei Jogú Város és Somoskőújfalu Község, másik részét a Salgótarjántól nyugatra fekvő Dobroda-és Ménés-völgyi 14 település, harmadik részét pedig a várostól keletre fekvő további 8 település alkotja.

Salgótarján Magyarország északi részén, a Tarján patak által formált Y-alakú völgyben fekszik, közvetlenül határos a Szlovák Köztársasággal. Nógrád Megye gazdasági, kereskedelmi, szolgáltatási, kulturális központja és székhelye.

A Dobroda-és Ménés-völgyi Mikrotérséget Egyházasgerge, Etes, Ipolytarnóc, Karancsalja, Karancsberény, Karancskeszi, Karancslapujtő, Karancsság, Kishartyán, Litke, Mihálygerge, Ságújfalu, Sóshartyán, és Szalmatercs települések alkotják, amelyek a Karancs és a Cserhát hegység két, egymással párhuzamos völgyében, a Dobroda, illetve a Ménés patak mentén, egymáshoz viszonylag közel, láncszerűen helyezkednek el.

A nyolc Palóc mikrotérséget Bárna, Cered, Kazár, Mátraszele, Rákóczibánya, Szilaspogony, Vizslás, Zabar községek alkotják, amelyek a Medves és a Mátra hegységek, valamint a Heves–Borsodi dombság által határolt völgyekben helyezkednek el.

A kistérség kedvezőtlen településszerkezetét jelzi, hogy az 500–1000 fő alatti településeken élők aránya meghaladja az országos átlagot. Jelentősen magas a kis és aprófalvas települések száma.

1000 fő alatti 11 település, 2000 fő alatti 9 település, 2000 fő feletti mindössze 3 település.

A salgótarjáni kistérség lakónépessége a 2008. évi koncepció adatai alapján 67.311 fő volt a 2004. évi 70.026 fővel szemben. A csökkenő tendencia különösen Salgótarján tekintetében figyelhető meg.

A kistérség korösszetétele többé-kevésbé megfelel az országos átlagnak. A 60 év felettiek aránya kissé meghaladja az országos átlagot, amely 22,8%. A 0-14 év közöttiek aránya hasonló az országos átlaghoz — 16%. Az országban itt a legalacsonyabb a 15-29 éves fiatalok aránya — 19,7%. Valószínűsíthető, hogy az itt születettek jelentős része 15-29 éves korára már más régiókba költözik.

Demográfiai jellemzők:

- A kistérségben élő lakosság 22%-a időskorú (özvegyen élő nők), mely adat megfelel a megyei és országos átlagnak.
- A kistérség településeinek zömében természetes fogyásról beszélhetünk.

- A kistérségben magas az egyedül élők, illetve a kétszemélyes háztartások aránya.
- A kistérség településein a 18 éves és annál idősebb lakosok iskolázottsága az országos adatoknál jóval kedvezőtlenebb képet mutat.
- Migráció tekintetében a képzettebb emberek elvándorlása figyelhető meg.
- A munkanélküliség Nógrád megyében az országosnál magasabb.
- A salgótarjáni kistérségben a munkanélküliek aránya a gazdaságilag aktív népességben belül a megyei átlagot is meghaladja.
- A tartós (180 napnál hosszabb ideje) munkanélküliek aránya a kistérségben a megyei átlagot kétszeresen haladja meg.
- A kistérség településein a munkanélküliségi ráta az országos háromszorosa, és jelentősen magasabb a megyei és kistérségi átlagnál is.
- A roma lakosság számarányának növekedése jellemző a kistérségben.
- Mélyülő szegénység jellemző, jelentős probléma a gyermekek szegénysége.

Házi segítségnyújtás a kistérségi koncepció adatai alapján 26 településen biztosított.

A kistérség települései közül a legkisebb lélekszámúakban (Ipolytarnóc, Szalmatercs, Zabar, Szilaspogony), illetve speciális településszerkezete miatt Etesen működik falugondnoki szolgálat. Továbbá Litke község állami támogatás nélkül, önerőből működtet falugondnoki szolgálatot.

A közösségi ellátáson belül biztosított

- A pszichiátriai betegek közösségi ellátása
- A szenvedélybetegek közösségi ellátása
- Az alacsonyküszöbű ellátás

Az Idősek napközbeni ellátását a következő táblázat mutatja be:

14. sz. táblázat

Település	Ellátottak száma	Dolgozói létszám
Salgótarján „Aranykor” Idősek Klubja	80 fő	8 fő
Salgótarján „Várkapu” Idősek Klubja	25 fő	2 fő
Cered	10 fő	2 fő

Kazár	30 fő	2 fő
Rákócziánya	30 fő	2 fő
Sóshartyán	30 fő	2 fő
Somoskőújfalu	20 fő	2 fő
Zabar	25 fő	2 fő
ÖSSZESEN:	250 fő	22 fő

2007. január 1-jétől a Gyermekjóléti Szolgálat Gyermekjóléti Központtá alakult, melynek tevékenységi köre az alapellátás meglévő feladatain túl speciális szolgáltatásokkal bővült ki. A Kistérségi Társulás keretein belül – Salgótarjánon kívül – további 26 településen látják el a gyermekjóléti szolgáltatásokat.

A gyermekek napközbeni ellátását az Egészségügyi Szociális Központ működtetésében családi napközi formában biztosítja Salgótarján Megyei Jogú Város Önkormányzata. Ezen túlmenően Vizslás Község Önkormányzata biztosít családi napközis ellátást kistérségi szinten.

Házi gyermekfelügyelet a kistérségi koncepció adatai alapján nem biztosított a kistérségben. Ez idáig valós igények nem merültek fel.

Helyettes szülői hálózat nem működik a kistérségben.

Gyermekek átmeneti otthona működtetési kötelezettsége a kistérségen belül Salgótarján városának van, melynek a Nógrád Megyei Közgyűlés által fenntartott intézményben vásárolt szolgáltatással tesz eleget.

Családok átmeneti otthona tekintetében Salgótarjánban van a kistérségben ellátási kötelezettsége. A szolgáltatást a Magyar Vöröskereszt Nógrád Megyei Szervezete működteti, a megyei jogú város szolgáltatásvásárlással oldja meg az elhelyezési igények kielégítését. (Összesen: 7 férőhely áll rendelkezésre kizárólag egyedülálló anyák és gyermekeik számára)

Idősek otthona a kistérségben Salgótarjánban működik a megyei önkormányzat fenntartásában működő „Baglyaskő” Idősek Otthona telephelyeként 74 férőhellyel. Ezen túlmenően a ceredi Idősek Otthona biztosít tartós bentlakásos intézményi elhelyezést 22 férőhellyel, melyet a Kistérségi Szociális és Gyermekjóléti Szolgáltató Központ működtet.

Pszichiátriai betegek otthona, szenvedélybetegek otthona, fogyatékos személyek otthona és hajléktalanok otthona nincs a kistérségben. Ezen ellátási típusok biztosítása a megyei

önkormányzat ellátási kötelezettségébe tartoznak, a kistérség egyik településének sincs ellátási kötelezettsége.

Salgótarján Megyei Jogú Város Önkormányzata (továbbiakban: megyei jogú város) a kötelező szociális és gyermekjóléti alapszolgáltatási feladatait 2006. december 30-ig saját intézménye, az Egészségügyi - Szociális Központ (továbbiakban: ESZK) szervezeti keretei között látta el.

A Salgótarjáni Kistérség Többcélú Társulása (továbbiakban: kistérségi társulás) három éves szociális fejlesztési programja keretében indult meg a pszichiátriai és szenvedélybetegek közösségi ellátásának, valamint a támogató szolgálatnak a megszervezése, amely feladat a kistérségi társulás, valamint az ESZK között létrejött szerződés alapján az ESZK keretén belül 2006. január 30-tól a társulás települési önkormányzatainak közigazgatási területére kiterjedő ellátási területtel került működtetésre 2006. december 30-ig.

A feladatellátás hatékonyságának növelése, valamint a szolgáltatások működtetéséhez az állam által biztosított kiegészítő normatíva lehívhatósága érdekében a megyei jogú város Közgyűlése a 282/2006. (XII. 12.) Öh. számú határozatában arról döntött, hogy 2006. december 31-től határozatlan időre az alábbi szociális és gyermekjóléti feladatait a kistérségi társulás, mint fenntartó által működtetett Kistérségi Szociális és Gyermekjóléti Szolgáltató Központja útján látja el:

- házi segítségnyújtás,
- jelzőrendszeres házi segítségnyújtás,
- családsegítés,
- gyermekjóléti szolgáltatás,
- szociális információs szolgáltatás,
- pszichiátriai betegek közösségi ellátása,
- szenvedélybetegek közösségi ellátása,
- támogató szolgálat.

A megyei jogú város 2007. március 1-től határozatlan időre az idősek nappali ellátását a kistérségi társulás által fenntartott Kistérségi Szociális és Gyermekjóléti Szolgáltató Központ keretei között biztosítja.

A megyei jogú város és a megyei önkormányzat között 2008. március 6-án kötött szolgáltatási szerződés alapján a baglyasaljai városrészben (Salgótarján, Petőfi út 92-94.) 10 férőhelyen időskorúak átmeneti ellátása, 20 férőhelyen időskorúak nappali ellátása biztosított Salgótarján lakosai részére.

A kistérségi társulás három éves szociális fejlesztési programja keretében 2005-ben benyújtott sikeres pályázatoknak köszönhetően több beruházás valósult meg, melyek során kialakításra került egy ápoló-gondozó célú lakóotthon fogyatékos személyek részére, valamint nappali melegedő és éjjeli menedékhely hajléktalan személyek részére. Mindhárom ellátási forma az ESZK szervezeti keretei között működik.

A megyei jogú városnak ellátási kötelezettségéből adódóan biztosítania kell az étkeztetést, a házi segítségnyújtást, a jelzőrendszeres házi segítségnyújtást, a családsegítést, a nappali ellátási formákat, az átmeneti elhelyezési formákat, továbbá az ápolást, gondozást nyújtó ellátások közül az idősek tartós bentlakásos ellátását, valamint a megyei önkormányzat ellátási kötelezettsége körébe tartozó feladatok közül a lakossági szükségletek alapján meghatározott legalább két további intézménytípus feladatait.

Az megyei jogú város önkormányzati fenntartásban jelenleg a következő ellátásokat biztosítja:

Étkeztetést; a házi segítségnyújtást; a jelzőrendszeres házi segítségnyújtást; a családsegítést; a nappali ellátási formák közül az idősek nappali ellátását, a fogyatékos személyek nappali ellátását, a hajléktalan személyek nappali ellátását; a támogató szolgáltatást; a pszichiátriai és a szenvedélybetegek közösségi ellátását, a szenvedélybetegek alacsonyküszöbű ellátását; hajléktalan személyek átmeneti elhelyezést biztosító ellátását, idősek átmeneti elhelyezését biztosító ellátását; fogyatékos személyek ápoló-gondozó célú lakóotthoni ellátását.

A megyei jogú város önkormányzata jelenleg nem biztosítja:

- a nappali ellátási formák közül: a pszichiátriai betegek, szenvedélybetegek nappali ellátását,
- az átmeneti elhelyezési formák közül: a fogyatékos személyek gondozóházát, a pszichiátriai betegek átmeneti otthonát, a szenvedélybetegek átmeneti otthonát,
- a bentlakásos intézményi ellátás közül: az idősek otthonát,
- lakossági szükségletek alapján meghatározott további egy intézménytípust.

2007. évi fejlesztések, változások:

- Az időskorúak nappali ellátása 2007. március 1-től átadásra került a kistérségi társulás részére. Salgótarjánban a szolgáltatás korábban négy telephelyen került megszervezésre, jelenleg két telephelyen (Salgótarján, Gorkij krt. 85., Salgótarján, Vár út 7.) működik. Somoskőújfalu önálló községgé válásához kapcsolódóan

átadás részeként a Salgótarján, Somosi út 95. szám alatti ingatlan is átadásra került Somoskőújfalu Község Önkormányzatának.

- A Salgótarján, Gorkij krt. 85. szám alatti időskorúak nappali ellátását biztosító intézményegységben férőhelyszám bővítésre került sor, melynek eredményeként 2007. március 1-től 50-ről 55 férőhelyszámra, 2007. október 1-től 55-ről 80 férőhelyszámra nőtt az ellátás biztosításának lehetősége.
- 2007. március 1-től a Salgótarján, Vár út 4. szám alatti időskorúak nappali ellátását biztosító intézményegység férőhelyszáma 20-ról 25 férőhelyszámra növekedett.
- Az ESZK Salgótarján, Acélgyári út 61. szám alatti telephelyén működő hajléktalan személyek átmeneti szállását biztosító Férfi Átmeneti Szálló vonatkozásában férőhelyszám bővítésre került sor (40-ről 42 férőhelyre) a 2006. december 22-én jogerőssé vált működési engedély alapján.
- A Férfi Átmeneti Szálló kapcsán megvalósult beruházások keretében sor került az épület belső festésére, a nyílászárók egy részének cseréjére, a vizesblokk, valamint a melléképület felújítására.
- A kistérségi társulás három éves szociális fejlesztési programja keretében - pályázati forrásból, valamint önerőből - a Salgótarján, Forgách A. út 88. szám alatti ingatlanon ráépítés, valamint hozzáépítés valósult meg. A beruházás eredményeként létrehozásra került egy 12 férőhelyes ápoló-gondozó célú fogyatékos személyek lakóotthona. A lakóotthon céljára szolgáló épület berendezési, felszerelési tárgyai szintén pályázati forrásból kerültek beszerzésre.

2008. évi fejlesztések, változások:

- A megyei jogú város közgyűlésének döntése alapján a megyei önkormányzattal 20 férőhelyen időskorúak nappali ellátására, valamint 10 férőhelyen időskorúak átmeneti elhelyezését biztosító ellátására vonatkozóan szolgáltatási szerződés megkötésére került sor. Mindkét szolgáltatás Salgótarján, Petőfi út 92-94. szám alatti épületben biztosított. Az időskorúak átmeneti ellátása a Baglyaskő Idősek Otthona szervezeti keretei között, az időskorúak nappali ellátása az Ezüstoffenyő Idősek Otthonának telephelyeként működik.
- A kistérségi társulás három éves szociális fejlesztési programja keretében pályázati forrásból, valamint önerőből a Salgótarján, Hősök útja 35. szám alatti önkormányzati tulajdonú ingatlanban került kialakításra a hajléktalan személyek ellátására szolgáló nappali melegedő és éjjeli menedékhely funkciót ellátó beruházás.
- Az Egészségügyi – Szociális Központ Salgótarján, Forgách A. út 88. szám alatti telephelyén jogerős működési engedély birtokában 2008. szeptember 22-től a

fogyatékos személyek ápoló-gondozó célú lakóotthona 12 férőhelyen megnyitotta kapuit.

- Az ESZK Salgótarján, Hősök útja út 35. szám alatti telephelyén – jogerős működési engedélyek alapján - a hajléktalan személyek nappali melegedője 2008. december 2-tól, éjjeli menedékhelye 2008. december 11-től működik.
- A kistérségi társulás fenntartásában - a pályázati forrásból kialakításra került - jelzőrendszeres házi segítségnyújtás rendszere. A feladat ellátása 2008. október 1-től a Kistérségi Szociális és Gyermekjóléti Szolgáltató központ szervezeti keretén belül biztosított.
- A Salgótarján, Gorkij krt. 85. szám alatti időskorúak nappali ellátását biztosító intézményegységben 2009. november 6-ától 80-ról 83 férőhelyszámra történő bővítésre került sor. Ennek keretében 70 férőhelyen átlagos igényű időskorúak ellátására, 13 férőhelyen demens időskorú személyek ellátásának biztosítására nyílt lehetőség.

A 2005-ben készült salgótarjáni szociális szolgáltatótervezési koncepcióban meghatározott, tervezett feladatok teljesítését a következő táblázat mutatja be:

15. számú táblázat

A 2005. évi szolgáltatótervezési koncepcióban szereplő fejlesztési elképzelések	A 2005. évi szolgáltatótervezési koncepcióban szereplő megvalósítási határidő	Megvalósulás
1. Szociális információs szolgáltatás	2005. 07. 01.	Határidőben megvalósult. Ezen alap-szolgáltatási forma önkormányzat által kötelezően ellátandó feladatként megszűnt, mivel az erre vonatkozó jogszabályi rendelkezés 2007. január 1-től hatályon kívül lett helyezve.
2. Étkeztetés	Folyamatos	Folyamatosan biztosított
3. Jelzőrendszeres házi segítségnyújtás	2007. 12. 31.	Határidőben nem valósult meg. A működtetés megkezdésének időpontja: 2008. október 01. A Salgótarjáni Kistérség Többcélú Társulása fenntartásában működő Kistérségi Szociális és Gyermek-jóléti Szolgáltató Központ szervezeti keretében.
4. Házi gyermekfelügyelet	Folyamatos	A személyes gondoskodást nyújtó gyermekjóléti alapellátásokról szóló 15/2000. (V. 29.) Ör. sz. rendelet módosításával eme ellátási formára

		vonatkozó rendelkezések hatályon kívül helyezésre kerültek 2008. február 12-től.
5. Helyettes szülő hálózat	2007. 12. 31.	A működtetés megkezdésének tervezett időpontja: 2010. január 01, a Salgótarjáni Kistérség Többcélú Társulása által fenntartott intézmény szervezeti keretei között. 2007. év folyamán a helyettes szülők képzésére, kiválasztására már sor került. A képzést 8 fő végezte el. A 8 főből négyen rendelkeznek az ellátottak elhelyezésére alkalmas ingatlanal.
6. Közösségi ellátások (szenvedélybetegek, pszichiátriai betegek közösségi ellátása)	2007. 12. 31.	Határidőben megvalósult, 2006. 01. 30-tól az Egészségügyi – Szociális Központ keretében működött, 2006. december 31-ével a Társulásnak átadott feladat.
7. Támogató szolgálat	2006. 12. 31.	Határidőben megvalósult, 2006. 01. 30-tól az Egészségügyi – Szociális Központ keretében működött, 2006. december 31-ével a Társulásnak átadott feladat.
8. Idősek Klubja	2007. 12. 31.	A baglyasaljai városrészen 2008. október 30-tól 20 férőhelyen ellátott a Nógrád Megyei Önkormányzat fenntartásában működő Ezüstoffenyő Idősek Otthona telephelyén, szolgáltatási szerződés keretében.
9. Szenvedélybetegek, pszichiátriai betegek nappali intézménye	A jelenlegi idősek nappali intézményeiben igény szerint az elhelyezés biztosítható.	Jelenleg nincs ilyen ellátási forma.
10. Hajléktalanok részére nappali melegedő	2007. 12. 31.	A beruházás 2007. év végéig megvalósult. 2008. december 3-tól az Egészségügyi-Szociális Központ keretén belül működtetett.
11. Idősek gondozóháza	2009. 12. 31.	Határidőben megvalósult. A Nógrád Megyei önkormányzattal kötött szolgáltatási szerződés keretében 10 férőhelyen a „Baglyaskő” Idősek Otthonában.

12. Hajléktalanok éjjeli menedékhelye	2007. 12. 31.	A beruházás 2007. év végéig megvalósult. 2008. december 11-től az Egészségügyi-Szociális Központ keretén belül működtetett.
13. Gyermekek átmeneti otthona	2006. 12. 31. pályázati forrás hiányában: 2009. 12. 31.	A beruházás megvalósult Zabaron. A működtetés tervezett időpontja: 2010. január 01.
14. Családi Napközi	Fejlesztés 2007-ig nem indokolt	Az ellátás 4x7 férőhelyen az Egészségügyi – Szociális Központ szervezeti keretén belül, valamint 7 férőhelyen vállalkozó támogatásával biztosított. Megyei jogú városi szinten a bölcsőde működtetése a kötelező feladat, nem a családi napközi feladatának ellátása.
15. Lakóotthon (fogyatékos személyek részére)	2009. 12. 31.	A beruházás 2007. év végéig megvalósult. 2008. szeptember 22-től az Egészségügyi-Szociális Központ keretén belül működtetett.

A megyei jogú város 2010. márciusában felülvizsgált koncepciójában a hiányzó ellátások bevezetése a hosszú távú fejlesztési célok között szerepel. A megvalósítás tervezett időpontja a 2016 – 2020 közötti időszakban várható.

Szécsényi Kistérség

A szécsényi kistérség az északi régió halmozottan hátrányos helyzetű, aprófalvas kistérsége, ahol a társadalmi problémák fokozottan jelen vannak, meg tapasztalhatók, amelyek a szociális ellátórendszerben, a gyermekjóléti és családsegítő szolgálatnál hatványozottan csapódnak le. A kistérség minden területén legnagyobb probléma a munkanélküliség, az alacsony jövedelmi viszonyok, a gyermekek 40-50%-a szegénységben él. A szűkös lehetőségek, az alacsony munkabérek kevésbé vonzóak a fiatalok, családok számára, a migráció felerősödésével a kistérség településeinek lakossága előregszik és számuk folyamatosan csökken. Növekszik az idősen egyedül élő, a különböző testi, szellemi és szociális problémákkal küzdő emberek aránya. A demográfiai adatokból látható a lakosság elöregedése, melynek következtében nő az igény az idősellátás iránt, ezáltal a szociális segítségen túl, az egészségügyi szolgáltatások iránti igények növekedését is jelenti. A szécsényi kistérséghez 13 település tartozik. A Szécsény Kistérség Szociális Szolgáltató Központ és Gyermekjóléti Központ látja el valamennyi településen a jelzőrendszeres házi segítségnyújtást, 8 településen a szenvedélybeteg közösségi ellátását, a családsegítést

és a gyermekjóléti szolgáltatást. Ezen szolgáltatások minden településre történő kiterjesztése folyamatban van. A szociális alapszolgáltatásokat az önkormányzatok önállóan látják el, 8 településen működik idősök klubja, 4 településen falugondnoki szolgálat. A Humán Intézményfenntartó Társulás 2006-ban alakult 7 település részvételével. (Szécsény, Hollókő, Nagylóc, Ludányhalászi, Rimóc, Nógrádszakál, Szécsényfelfalu) A társulás által fenntartott intézmény a Szécsény Kistérség Családsegítő és Gyermekjóléti Szolgálat, amely jogutódja a Szécsény, Hollókő Családsegítő és Gyermekjóléti szolgálatnak. 2006-ban három szolgáltatást látott el az önkormányzat alapfeladatai közül, (családsegítést, gyermekjóléti szolgáltatást és szociális információs szolgáltatást). 2007-ben az ellátási terület bővült Piliny község csatlakozásával, ezáltal módosult az intézmény neve, valamint a szolgáltatások köre is. Az új jogutód intézmény 2008. január 1-jétől a családsegítést, a közösségi ellátást, a jelzőrendszeres házi segítségnyújtást és a gyermekjóléti szolgáltatást látja el.

A fejlesztési tervek között a hiányzó ellátások biztosítása szerepel, különösen a gyermekvédelmi ellátásokat érintően (gyermekek átmeneti otthona, családok átmeneti otthona).

Nappali ellátások (10.000 fő feletti települések kötelező feladatai)

Fogyatékos személyek nappali ellátása a Salgótarján Megyei Jogú Város Önkormányzata által fenntartott ESZK által működtetett salgótarjáni intézményben biztosított 20 férőhelyen.

Hajléktalanok nappali ellátása Balassagyarmaton a Magyar Vöröskereszt Balassagyarmati Szervezete által működtetett nappali melegedőben, valamint Salgótarjánban szintén az ESZK által működtetett nappali melegedőben biztosított.

III. 3. Átmeneti elhelyezést nyújtó ellátások

Ezt az ellátási formát 30.000 fő feletti településekre vonatkozóan teszi kötelezővé az Szt.

a) Időskorúak gondozóháza

Ez az ellátási forma Salgótarján Megyei Jogú Városban ez eltelt 2 évben sem valósult meg, annak ellenére, hogy az Szt. előírásainak megfelelően a város számára kötelező feladat. A 2008. március 1-jétől rendszerbe lépett „Baglyaskő” Idősök Otthonában kialakított idősök átmeneti ellátását biztosító 10 férőhely működtetője a megyei önkormányzat, az ellátást szolgáltatási szerződéssel biztosítja a megyei jogú város részére. Ellátási kötelezettség nélkül Pásztó Város Önkormányzata 15 férőhelyen biztosítja ezt a típusú szolgáltatást (40 férőhely tartós bentlakásos intézménnyé alakult át).

b) **Fogyatékos személyek gondozóháza, pszichiátriai és szenvedélybetegek átmeneti otthona** kialakítására a vizsgált időszakban nem került sor, tervezési szándékot sem jeleztek ezen szociális szolgáltatás kialakítására. Balassagyarmaton a Nógrád Megyei Alkoholelles Klubok Tagjainak Egyesülete működtetésben a Dr. Kenessey Albert Kórházban biztosított szenvedélybetegek részére ez a típusú ellátási forma.

c) **Hajléktalan személyek éjjeli menedékhelye**

A Salgótarjáni Kistérség Többcélú Társulása 3 éves szociális fejlesztési programja keretében Salgótarjában 2007-ben 20 férőhelyes éjjeli menedékhely kialakítása történt. A szolgáltatás megkezdésének időpontja: 2008. december 11.

Pásztón egy 12 férőhelyes gyermekek átmeneti otthona működik. A szolgáltatást az Idősek Átmeneti Otthonához hasonlóan ellátási kötelezettség nélkül Pásztó Város Önkormányzata biztosítja társulásos formában, melyben kezdetben Héhalom és Bér települések vettek részt. Jelenleg minden település részt vesz ebben az ellátási formában.

d) **Hajléktalan személyek átmeneti szállása**

Nógrád megyében Balassagyarmaton és Salgótarjában működik ez az ellátási forma.

Salgótarjában az ESZK szervezeti keretei között működtetett Férfi Átmeneti Szállón 42, a Női Átmeneti Szállón 20, Balassagyarmaton 20 férőhely áll rendelkezésre.

Új elemként jelenik meg 2008. január 01-től az Szt.-ben a **bázis szállás**. Jelenleg egyetlen településen sem működik ez a típusú ellátási forma. A bázis-szállás az utcán élő hajléktalanok integráció-ösztönző ellátása, amelyet a sátras ellátás tud biztosítani, kiegészülve a higiéniai és egyéb elemi szükségleteket biztosító blokkokkal. Ez a „fedél” a természeti hatások (eső, hideg) és más kockázatok - az utcán élés, kiszolgáltatottsága - ellen véd, ezáltal a re-szocializáció egyik állomása.

III. 4. Tartós bentlakást nyújtó intézmények

A megyében működő bentlakásos intézmények köre 2008. március 1-jével a „Baglyaskő” Idősek Otthonával bővült, valamint a férőhelyek vonatkozásában is történtek változások.

Salgótarjában a 3 éves kistérségi szociális fejlesztési program keretében valósult meg a **fogyatékos személyek lakóotthona** (12 férőhely) létrehozását célzó beruházás. A fogyatékos személyek ápoló-gondozó célú lakóotthona 2008. szeptember 22-től működik.

A lakóotthon működését 10 évre a megyei jogú város biztosítja, a Salgótarjáni Kistérség Többcélú Társulása településeinek közigazgatási területére kiterjedő ellátási területtel, az ESZK szervezeti keretein belül.

IV. Kistérségi társulások a szociális szolgáltatásban

A kistérségi társulásokra vonatkozó szabályozással, a társulások számára kedvező finanszírozási feltételekkel egyre több társulás vállalt szociális szolgáltatási feladatokat. A kedvező tendencia érzékelhető a megyében is, mivel a szociális szolgáltatások széles köre jelenik meg társulási formában. A korábbi mikro-térségi társulások további kiterjesztésével egyre több település vállalja a kistérségi együttműködést.

Nógrád megye minden térségében a 2004. és 2005. év között jött létre a többcélú kistérségi társulás. A társulásoknak 2005-ben a szociális alapszolgáltatás és gyermekjóléti alap-és szakellátások közül legalább egy feladatellátást kellett vállalniuk. A választott feladattól függően a jogszabály tovább részletezi a társulások által ellátandó feladatok körét. Az elmúlt több mint két évben a kistérségi szociális ellátások finanszírozási feltételei tovább javultak.

IV.1. A kistérségi szolgáltatástervezési koncepciók tapasztalatai

Az Szt. 92. § (3) bekezdése alapján „amennyiben a települések egyes szociális feladataikat társulás keretében látják el, e szolgáltatások tekintetében a szolgáltatástervezési koncepciót a társulás készíti el.” Az Szt.-t módosító 2005. évi CLXX. törvény 56. § (12) bekezdése alapján, - amely 2006. január 1-jével lépett hatályba – az önkormányzati társulás a szolgáltatástervezési koncepciót 2006. december 31-éig készíti el.

A bevezetőben már említésre került, hogy a megyei önkormányzat valamennyi kistérségtől megkérte szociális szolgáltatástervezési koncepcióját. A megyei koncepció 2008. évi felülvizsgálatát követően mind a 6 Kistérség Többcélú Társulása elkészítette a koncepciót, de az Szt.-ben előírt elkészítési határidőn túl. Az elkészítési határidő figyelmen kívül hagyása azt eredményezte, hogy a kistérségi koncepciók felülvizsgálata nincs szinkronban a megyei koncepció felülvizsgálatával, így azok adatai eltérő időszakot ölelnek fel. A megyei jogú város a 2005-2009 évben történt változásokat mutatta be, ugyanakkor az elkövetkező időszakra sem rövid, sem hosszabb távú fejlesztési terveket nem határozott meg. Pozitív példa a Pásztó Kistérség Többcélú Társulása, ahol a 2008-ban elkészített szolgáltatástervezési koncepció felülvizsgálata 2010. év elején megtörtént. Azokról a koncepciókról, amelyekben a megyei önkormányzat a véleményezés során javaslatokat fogalmazott meg (pontosítás, javítás, kiegészítés), a javaslatok megfontolásáról,

elfogadásáról, felhasználásáról visszajelzés nem érkezett. Ebből adódóan a megyei fejlesztési célok meghatározása nehezebb. A megyei jogú város ellátási kötelezettségének teljesítése, a Salgótarjánban felmerülő lakossági szükségletek kielégítésére való törekvés, jelentős befolyást eredményezne a megyei ellátórendszer továbbfejlesztési irányának megtervezésében. (Pl.: Hajléktalanok otthona, drogbetegek otthona)

V. Nógrád Megye Önkormányzata szociális intézményeiben történt változások, fejlesztések

A megyei önkormányzat fenntartásában működő intézmények köre 2008. márciusig 1-jéig nem változott, a férőhelyek struktúrájában történt átcsoportosítás, illetve férőhely módosítás, melyet a 16. számú táblázat mutat be.

16. számú táblázat

Ellátás típusa	2003. december 31.	2005. december 31.	2007. december 31	2009. december 31.
Idősek otthona	425	440	440	580
Idősek átmeneti otthona	-	-	-	10
Pszichiátriai betegek otthona	175	162	186	218
Szenvedélybetegek otthona	50	50	50	50
Fogyatékosok otthona	498	476	465	441
Ápoló-gondozó lakóotthona	-	-	24	24
Összesen:	1148	1128	1165	1323

Rehabilitációs férőhelyek számát a 17. számú táblázat mutatja be:

Ellátás típusa	2003. december 31.	2005. december 31.	2007. december 31.	2009. december 31.
Pszichiátriai betegek lakóotthona férőhelyszáma	3	48	28	20
Fogyatékosok férőhelyszáma	46	46	29	29
Összesen:	49	94	57	49

Nappali ellátást nyújtó intézmény férőhelyeinek számát a 18. számú táblázat foglalja össze:

Ellátás típusa	2003. december 31.	2005. december 31.	2007. december 31.	2009. december 31.
Nappali ellátás Idősek Klubja	-	-	-	20

Mindösszesen (szociális intézmények):	1197	1222	1222	1392
---------------------------------------	------	------	------	------

A táblázatból látható, hogy a 2007. december 31-ei és 2009. december 31-ei állapot szerint az idősek otthona férőhelyeinek száma 32%-kal, a pszichiátriai betegek otthona férőhelyeinek száma 17%-kal a változó szükségleteknek megfelelően emelkedett.

A szenvedélybetegek otthoni ellátására változatlanul mindössze 50 férőhely biztosított.

A fogyatékosok otthona férőhelyeinek száma 5%-kal csökkent, a felszabadult férőhelyek a pszichiátria férőhelyek bővítésére adtak lehetőséget.

Ápoló-gondozó célú lakóotthonban – két telephelyen – 12-12 férőhelyen történik az ellátás, amely a kitagolási program eredménye.

A pszichiátriai lakóotthon férőhelyeinek száma 28%-kal csökkent, mert egyre kevesebb pszichiátriai lakó alkalmas a részben önálló életre. Teljes körű ellátásukra az ápoló-gondozó otthoni részlegben van lehetőség.

A fogyatékosok rehabilitációs férőhelyeinek száma szintén 14%-kal csökkent, a szükségleteknek megfelelően.

A 2003-ban készült alapkoncepció és a 2005-ben elvégzett felülvizsgálat is megfogalmazta az idősek ellátását szolgáló férőhelyek bővítését, melyet a várakozók számának folyamatos növekedése indokolt.

Az Ezüstoffnyó Idősek Otthonában 1998-ban 170, 2000-ben 333, 2003-ban 512, 2005-ben 604, 2007-ben 635 várakozó szerepelt a nyilvántartásban (december 31-ei állapot szerint).

A várakozók csaknem 50%-a Salgótarjánból, illetve térségéből került ki, ezért döntött úgy a megyei önkormányzat közgyűlése, hogy a férőhely fejlesztést a Salgótarján Megyei Jogú Város Önkormányzata által térítésmentesen felajánlott ingatlanon valósítja meg.

A megyei önkormányzat által 2005-ben benyújtott pályázat sikeres eredményeként - címzett támogatással megvalósuló - „Baglyaskő” Idősek Otthona (3102 Salgótarján, Petőfi út 92-94.) 2008. március 1-jétől történő rendszerbe lépése jelentős változást jelent az idősek ellátásában.

Az Európai Unió követelményeinek megfelelő új intézmény 140 férőhelyen idősotthoni ellátást, 10 férőhelyen átmeneti ellátást biztosít, valamint az Ezüstfenyő Idősek Otthona telephelyeként működő idősok klubja (3102 Salgótarján, Petőfi út 92-94.) az idősok nappali ellátását biztosítja és kiépítésre kerültek (40 készülék működtetésére) a jelzőrendszeres házi segítségnyújtás műszaki feltételei.

Nógrád Megye Önkormányzatának személyes gondoskodást nyújtó szociális intézményeit a 2. számú melléklet tartalmazza.

Reménysugár Otthon (Balassagyarmat)

Az intézmény Gyermekotthoni feladatokat lát el 16 férőhelyen, 10 férőhelyen az ideiglenes hatállyal elhelyezett, átmeneti és tartós nevelésbe vett gyermekek, valamint utógondozói ellátásban részesülő fiatal felnőttek és gyermekeik befogadását biztosítja.

Az anyaothtoni férőhelyekre a települési önkormányzatokkal történt megállapodás alapján gyermekükkel otthontalanná vált anyákat, és a szociális válsághelyzetben lévő várandós anyákat fogad be, továbbá Fogytékos otthoni feladatokat lát el 78 férőhelyen, és egy 12 férőhelyes ápoló-gondozó típusú lakóotthonnal rendelkezik.

A gyermekotthon és anyaothton határozott idejű, a fogytékos- és lakóotthon határozatlan idejű működési engedéllyel rendelkezik.

A gyermekotthon 0-10 éves, a fogytékos otthon 0-35 éves, a lakóotthon 16-35 éves korosztály részére biztosít szakellátást.

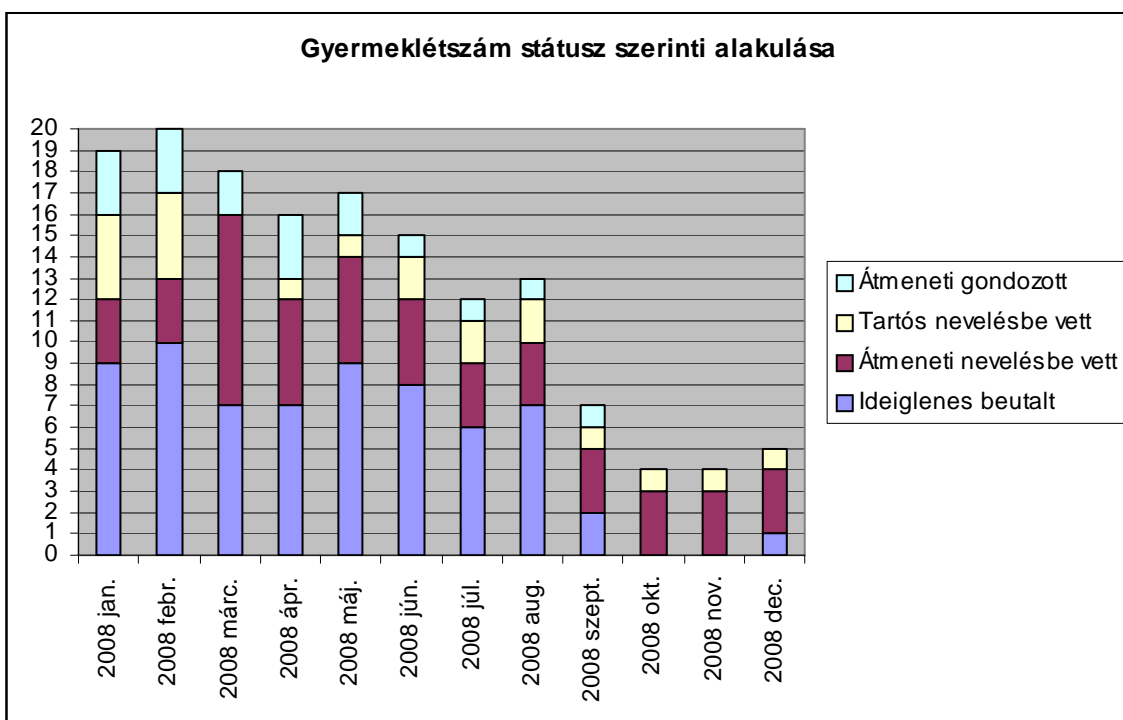
A gyermekotthon azon települési önkormányzatok számára, amelyek a megyei önkormányzattal a feladat ellátása érdekében megállapodást kötöttek, — szabad férőhelyei terhére a 0-10 éves korosztály tekintetében – átmeneti gondozást biztosít.

Szakmai létszám alakulása

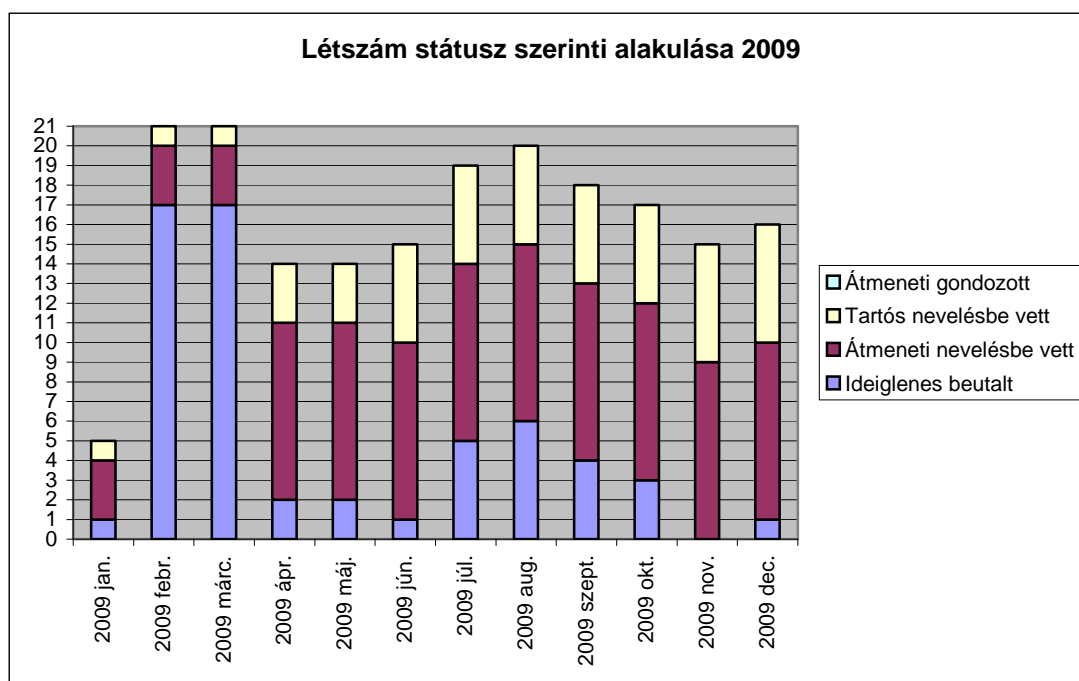
19. számú táblázat

		2008. év (fő)	2009. év (fő)
Gyermekotthoni szakmai létszám		12	12
Fogytékos otthoni szakmai létszám	szakképzett	43,5	43,5
	szakképzetlen	7	5
Gazdasági dolgozók száma		28	21
Átlag dolgozói létszám		91,5	82,5

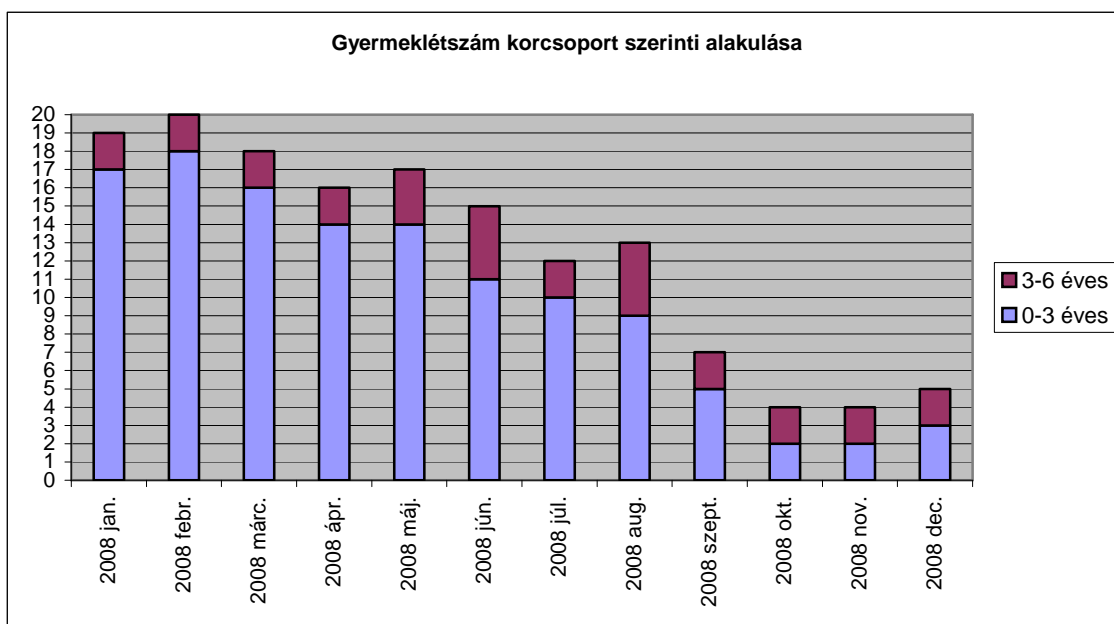
7. számú diagram



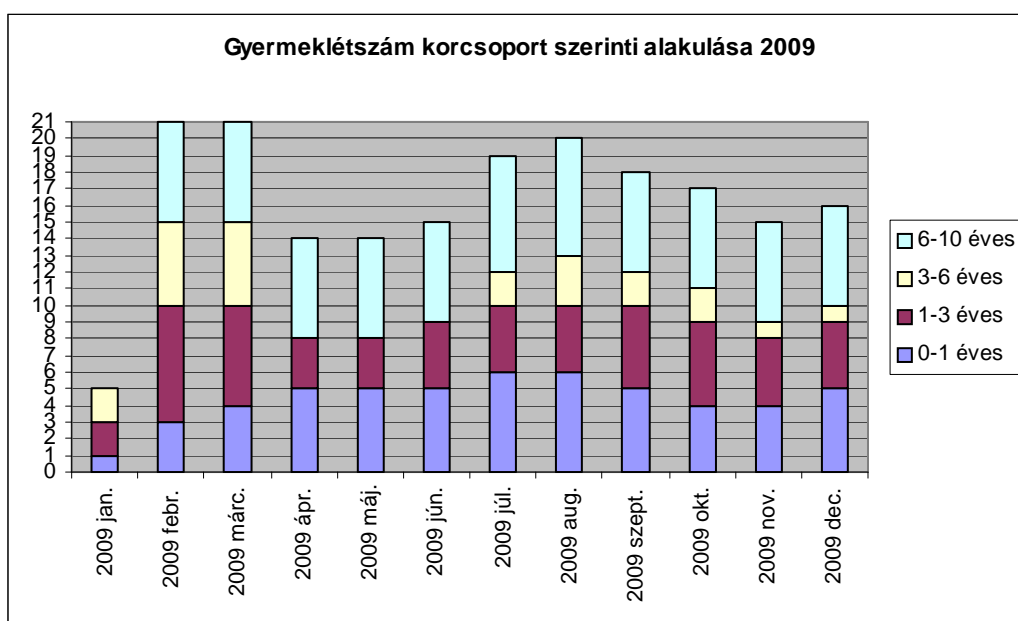
8. számú diagram



9. számú diagram



10. számú diagram



Anyaoththoni létszám alakulása

Felvételek alakulása:

20. számú táblázat

		2008. év	2009. év
Anya	nagykorú	4	5
	kiskorú	1	-
	utógondozott	-	-
Gyermek		6	10

Fogyatékos otthoni létszám alakulása

21. számú táblázat

	2008. év (fő)		2009. év (fő)	
Férőhelyek száma (fogy. otthon + lakóotthon)	90 (78+12)		90 (78+12)	
Új felvétel	3		3	
Távozott	2		2	
Várakozók	-		-	
Korosztály, nemek szerinti megoszlás:	fiú	lány	fiú	lány
0-3 év:	-	1	-	1
3-6 év:	2	2	-	1
6-14 év:	11	9	13	10
14-18 év:	7	4	3	2
18 év felett:	39	14	44	14
Fogyatékoság szerinti megoszlás:				
értelmi fogyatékos:	89		89	
mozgássérült:	46		47	
érzékszervi fogyatékos:	13		14	
Hozzá tartozókkal történő kapcsolattartás:				
hazaviszik:	19		19	
látogatják.	35		34	

nem látogatják:	27	31
GYIVI-s:	8	4
Törvényes képviselők megoszlása:		
szülő a gyám:	30	30
szülő a gondnok:	18	18
hivatásos gyámja van:	8	4
hivatásos gondnoka van:	33	36

Ezek a táblázatok teljes-körüen mutatják be az intézményben ellátottak összetételét.

2008-2009-ben várakozó nem volt.

A felvételi igényeket az intézmény várakozási idő nélkül ki tudja elégíteni.

Tárgyi feltételek változása

2008-2009-ben az épületben nagyobb volumenű felújítás, korszerűsítés nem történt.

A kisebb javítások, felújítások önerőből, a Remény Alapítvány anyagi támogatásával, illetve a Balassagyarmati Fegyház és Börtönnel 2008. augusztus 15-én kötött együttműködési megállapodás alapján, a fogvatartottak által végzett szakmunkák igénybevételével valósultak meg.

- **2008.**
 - Az udvari játszó eszközök felújítása
 - Önerőből, adományokból és a Remény Alapítvány támogatásából kerti bútorok beszerzése, egy árnyékoló felújítása.
- **2009.**
 - Mesefal készítés a gyermekotthon csoportszobáiban és az intézmény ebédlőjében
 - A lakószobák berendezési tárgyainak részbeni cseréje
 - A gyermekágyak átfestése
 - Két csoportszoba teljes belső felújítása
 - 1 db BEMER készülék beszerzése, s ezzel új therápiás módszer bevezetése.

A legfontosabb fejlesztési tervek között a végleges működési engedély feltételeinek megteremtése szerepel.

Harmónia Rehabilitációs Intézet és Ápoló Gondozó Otthon (Bercel)

Az intézmény működési területe, a tanköteles koron túli értelmi fogyatékosok vonatkozásában Nógrád megyére, a tanköteles koron túli súlyos látássérült értelmi fogyatékosok tekintetében az ország területére és a főváros területére terjed ki.

Az intézmény a koncepció hatályba lépése óta, az elmúlt két évben is a szakmai jogszabályok, a végrehajtási rendeletek, és az intézmény szabályzatai alapján nyújtotta a szolgáltatását és végezte tevékenységét.

Az **intézmény székhelyén** az engedélyezett férőhelyek száma 50 fő, ebből 40 fő részére ápoló gondozó otthoni ellátást, 10 fő részére rehabilitációs ellátás biztosított. Valamennyi ellátott férfi. A ténylegesen működő férőhelyek száma 2008-ban 49, 2009-ben szintén 49 fő. Jelenleg elhelyezésre váró nincs.

Kenderváros úti telephelyen az engedélyezett férőhelyek száma 60 fő, ebből 44 fő részére ápoló gondozó otthoni ellátás, 4 fő részére rehabilitációs intézeti ellátás biztosított. Ezen túlmenően 12 fő ápoló gondozó célú lakóotthoni ellátásban részesül. A női ellátottak száma: 2008-ban és 2009-ben is 19 fő, a férfi ellátottak száma 2008-ban 41, 2009-ben 40 fő volt. A működő férőhelyek száma 2008-ban 60, 2009-ben 59 fő. Jelenleg elhelyezésre váró nincs.

Korösszetétel alakulása

22. számú táblázat

Életkor	2008. évi		2009. év	
	Nő (fő)	Férfi (fő)	Nő (fő)	Férfi (fő)
20-39 év közötti	11	16	10	11
40-59 éves	7	22	8	25
60-69 éves	1	2	1	3
70-79 éves	0	1	0	1

Az ellátottak életkorának kitolódása és egészségi állapotuk romlása következtében az ápoló gondozó ellátást igénybe igénybevevők számának növekedése, és a rehabilitációs elhelyezésre várók számának csökkenése várható. Ezért a rehabilitációs férőhelyek számát 2010. év elején 12-re csökkenteni, az ápoló gondozó férőhelyek számát 98 főre növelni volt szükséges.

A dolgozói engedélyezett létszám keret 2008-ban 68 fő, míg 2009-ben 65 fő volt.

2009-ben az Észak-Magyarországi Regionális Államigazgatási Hivatal Szociális és Gyámhivatala (továbbiakban: Szociális és Gyámhivatal) útmutatásai és a vonatkozó szakmai jogszabályok alapján a részlegek megszüntetésre kerültek és három gondozási egység jött létre 50, 40 és 20 fő ellátottal.

A Kenderváros úti telephely rendelőjében került kialakításra a központi gyógyszerraktár. 2008. év végén az intézményen belül 50 órás számítógépes alapismeretek tanfolyam került megtartásra, amelyen 12 fő dolgozó vett részt térítésmentesen. A 120.000, Ft-költséget az intézmény Alapítványa (Berceli Szociális Otthonban élők megsegítéséért Alapítvány) biztosította.

2009-ben a Magyar Szupervízorok Társasága szervezésében Debrecenyi Károly István lelkipogozó és szupervízor, lelkeszt tartott 10 alkalomból álló szupervíziót helyben. Szintén helyben került megtartásra a számítógép karbantartó és szoftverüzemeltető 1000 órás tanfolyam 15 fő részvételével. A 15 db gépből álló számítógépparkot a tanfolyam végeztével a cég az intézmény tulajdonában adja át. A képzés az intézmény dolgozói részére nem jelentett semmiféle kiadást.

A 2008-ban és 2009-ben megvalósult beruházások, karbantartói feladatok elvégzése:

- A Kenderváros úti telephelyen a tálalókonyha rekonstrukciója 4 millió forint (2008)
- Irodai gépek vásárlása 500.000 forintért (2008.)
- A székhely épület teljes körű akadálymentesítése (lifttel) 23 millió forintért (2009.)
- Peugeot Boxer 9 személyes használt gépkocsi vásárlása 1,5 millió forint (2009.)
- Ellátotti ruharaktár kialakítása 200 ezer forintért (Kézmű támogatásával 2009)
- Élelmiszerraktár, Mosoda előtti tér védeke előtetővel (2009).
- Irodai fűtésrendszer felújítása, új gázcirkó beszerelése 430.000 forint (2009.)
- Kenderváros úton női betegszoba kialakítása (2009.)
- Kenderváros úton telefonközpont kiépítése 200 ezer forintért (Alapítványi támogatással 2009.)
- A fenntartó pályázata alapján kezdeményezésünkre, elnyerésre került 2009-ben 9 millió forint a Kézmű foglalkoztató vizesblokkjának akadálymentesítésére, amely összköltsége 11 millió forint lesz, a beruházás 2010-ben valósul meg.

Az intézmény saját honlappal rendelkezik: www.bercelrehab.hu néven.

A fejlesztési tervek között prioritásként a végleges működési engedély megszerzéséhez szükséges feladatok teljesítése szerepel, amelyről intézkedési terv készült. Az intézkedési terv kivonatát a koncepció 1. számú függeléké tartalmazza.

Dr. Göllez Viktor Rehabilitációs Intézet és Ápoló Gondozó Otthon (Diósjenő)

Az intézmény 2008. december 31-ig szóló ideiglenes működési engedélyét az Észak-Magyarországi Regionális Államigazgatási Hivatal Szociális és Gyámhivatala (továbbiakban: Szociális és Gyámhivatal) ellátási érdekből 2012. december 31-ig meghosszabbította.

A kastély és pavilon épület lakóterei még jelenleg is túlszűfoltak, az 1 fő ellátottra jutó m² az elmúlt években nem változott, 5,1m²/fő.

Az intézmény kiemelt feladatként kezeli a Szociális és Gyámhivatal által megjelölt hiányosságok pótlását, a végleges működési engedély kritériumainak való megfelelést. A konkrét feladatokról intézkedési terv készült, amelynek kivonatát a koncepció 2. számú függeléke tartalmazza.

Az intézmény hosszú távú tervei:

- A működési engedély tárgyi-, személyi feltételeinek megteremtése
- Az intézményi modernizáció teljes-körű megvalósítása
- A foglalkoztatás lehetőségeinek kibővítése, integrált foglalkoztatás megvalósítása
- Pályázati lehetőségek kihasználása a tárgyi feltételek javítására

Az intézmény rövid távú fejlesztési tervei:

- a.) Az intézmény végleges működési engedélyének kiadásához szükséges személyi- és tárgyi feltételek megteremtése a fenntartó önkormányzat mindenkor költségvetési kondíciójának függvényében.

23. számú táblázat

Cél	Forrás (millió forint)	Kiegészítő forrás	Határidő
Szakképzési arány javítása	pályázat saját erő	fenntartó	folyamatos
Parketta felújítás és nyílászárók cseréje a kastély épületben	pályázat 3 m. Ft	„Kastély” Alapítvány	2009.09.30. illetve folyamatos
Pavilon épület akadálymentesítése	pályázat 20 m. Ft	fenntartó pályázati önerő	szerződéskötés szerint
Szennyvízcsatornára történő rákötés	fenntartó kb.50 m. Ft	pályázat	folyamatos

b.) A lakók életkörülményeinek javítását, a szakmai munka hatékonyságát célzó rövid távú fejlesztési tervek.

24. számú táblázat

Cél	Forrás	Kiegészítő forrás	Határidő
Iker lakóotthon építése	fenntartó	SZMM pályázat	folyamatos
Szabadtéri pihenőpark kialakítása	Kastély Alapítvány	intézet	2007-től folyamatos

A normatíva folyamatos csökkenése, az intézményi költségvetés szűkítése, a pályázati lehetőségek befagyasztása miatt az intézménynek esélye sincs új beruházásra, fejlesztésre, mint ahogy a Kastély rekonstrukció tervezett 2. üteme is elmaradt forráshiány miatt.

A szakmai létszám alakulása:

25. számú táblázat

Szakmai egység	2004. év	2005. év.	2006. év	2007. év	2008. év	2009. év
Ápoló-gondozó részleg	48	48	51	53	52	52
Rehabilitációs részleg	8	8	7	5	6	6
Egyéb létszám	6	5	3	2	2	2
Összesen:	62	61	61	60	60	60
Szakképzettségi arány	84%	84%	86%	92%	90%	88%

A megyében élő felnőtt korú középsúlyos- és enyhe értelmi sérültek tartós bentlakásos intézményi elhelyezésének igénye 2007. évtől csökkenő tendenciát mutatott feltehetően a térítési díjak drasztikus emelkedése miatt csakúgy, mint országos szinten a hallássérültek elhelyezési igénye. Ennek megfelelően az új jelentkezők várakozási idő nélkül nyerhetnek felvételt.

26. számú táblázat

	2004. év	2005. év	2006. év	2007. év	2008. év	2009. év
Nyitó létszám	181	182	183	182	179	173
Záró létszám	182	183	182	179	173	175
Új felvétel	5	3	3	8	3	11
Megszűnés	4	2	4	11	9	9
- áthelyezés	1	2	1	2	1	Ø

- elhalálozás	2	Ø	2	7	6	6
- rehabilitáció	Ø	Ø	1	2	Ø	1
- haza költözött	1	Ø	Ø	Ø	2	2
Rehabilitációs létszám	23	24	25	25	11	11
Várakozók száma (előjegyzett)	12	11	5	8	5	3

Ipolypart Ápoló Gondozó Otthon és Rehabilitációs Intézet (Ludányhalászi)

Az intézmény összes férőhelyének száma 400. A súlyos, középsúlyos, értelmi fogyatékosok és halmozottan sérült ellátottak és az ilyen típusú férőhelyre várakozók száma folyamatosan csökken. Jelenleg 100 férőhelyen biztosít ápoló-gondozó otthoni ellátást ezen ellátotti csoport részére.

Pszichiátriai betegek tekintetében folyamatos növekedés figyelhető meg, így az ápoló-gondozó otthoni férőhelyek száma 230-ra növekedett. 2008-ban az I. jelű épületben 24 fő pszichiátriai beteg elhelyezése valósult meg, a férőhelyek átcsoportosítása miatt.

Szenvedélybetegek részére továbbra is 50 férőhelyen biztosított az ápoló-gondozó otthoni ellátás.

A rehabilitációs férőhelyek száma 2008-ban 28 volt, 2009-ben 20-ra csökkent: 2009. április 1-jével a Rákóczi úti 8 férőhelyes Lakóotthon megszüntetésre került.

Az intézményi férőhelyeket a kialakult várakozói szükségleteknek megfelelően csoportosítja át az intézmény.

Az intézményi elhelyezésre várakozók száma 2008. december 31-én 98 fő, 2009. december 31-én 77 fő volt.

27. számú táblázat

Várakozók (fő)	2008. év	2009. év
pszichiátriai férőhely	65	47
-ebből férfi:	33	21
-ebből nő:	32	26
szenvedélybeteg férőhely	26	25
-ebből férfi:	22	19
-ebből nő:	4	6
fogyatékos férőhely	7	5
-ebből férfi:	1	-
-ebből nő:	6	5
összesen	98	77

A férőhelyre várakozók legfontosabb szociális jellemzői:

- a pszichiátriai férőhelyre várakozók képviselik a legnagyobb arányt, 2009-ben férőhely átcsoportosítás történt,
- a fogyatékos férőhelyre várakozók száma folyamatosan csökken, jövedelmi helyzetük miatt családfenntartó funkciót töltenek be (fogyatékosági támogatás, családi pótlék, nyugdíj/járadék, hozzátartozói ápolási díj),
- a szenvedélybeteg férőhelyre várakozók számában jelentős változás nem figyelhető meg,
- 2008-ban a várakozók közel 60%-a férfi volt, 2009-ben ez az arány 52%-ra csökkent,
- növekszik a fiatalabb intézményi elhelyezést kérelmezők száma,
- a várakozók alacsonyabb jövedelemmel rendelkeznek.

A személyi feltételek vonatkozásában is változás történt, 2009. május 1-től új intézményvezető ápoló került kinevezésre, aki egyben az igazgató szakmai helyettesének feladatait is ellátja.

Az élelmezési tevékenységet az 52/2009. (VI. 25.) Kgy. határozat értelmében 2009. augusztus 15.-től a Nógrád Megyei Önkormányzat Ellátó Szervezete látja el megállapodás alapján. Az intézmény közalkalmazotti létszáma ennek következtében 15 fővel csökkent.

A Miskolci Családsegítő Szolgálat, Regionális Módszertani Központ és Gyermekjóléti Szolgálat Megyei Módszertani Központ – mint gesztor intézmény – felkérésére az intézmény 2008. július 1-jétől az Észak-magyarországi Régióban konzorciumi szerződés alapján **módszertani feladatokat lát el.**

Folyamatos (bázisfinanszírozással) megvalósítandó feladatok:

- pszichiátriai és szenvedélybetegek ellátását biztosító szociális szolgáltatások, ellátások (alapszolgáltatások, szakellátások) módszertani feladatainak ellátása az Észak-Magyarországi Régióban – regionális szinten
- idős személyek ellátását biztosító alapszolgáltatásokhoz kapcsolódó módszertani feladatok közvetlen ellátása Nógrád megyében – megyei szinten – a konzorciumban az idősellátás szakmódszertani feladatait ellátó B.-A.-Z. Megyei Önkormányzat Idősek Ápoló Gondozó Otthona, Encs irányításával.

Változó (teljesítményarányos) finanszírozással megvalósítandó feladatok:

- szociális szolgáltatók/intézmények szakmai ellenőrzésében - szakértőként való részvétel – hatósági felkérésre a pszichiátriai és szenvedélybetegek ellátását végző intézményeknél, szolgáltatóknál – regionális szinten
- az ápolási díjjal kapcsolatos – ágazati jogszabályokban rögzített – módszertani feladatok ellátása Nógrád megye vonatkozásában.

A Megyei Önkormányzat által működtetett szociális intézmények vonatkozásában 2007-ben megvalósult gazdasági integráció következtében az intézmény önállóan működő és gazdálkodó intézménnyé vált, saját feladatain túl ellátja az önállóan működő intézmények gazdálkodásával kapcsolatos feladatokat is (Dr. Göllész Viktor Rehabilitációs Intézet és Ápoló Gondozó Otthon, Harmónia Rehabilitációs Intézet és Ápoló Gondozó Otthon, Reménysugár Otthon).

2009-ben elkezdődött az I. jelű épület szakaszos felújítása, új, korszerű fürdőszobák kerültek kialakításra. Megvalósult a II. jelű épület 2. és 3. emeleti körfolyosóinak védőráccsal való felszerelése.

Az I. és II. jelű épület teljes körű felújítása elengedhetetlenül szükséges.

Külső szolgáltató végzi az alábbi tevékenységeket:

- takarítás
- őrző-védő szolgálat
- élelmezési tevékenység (2009. augusztus 15-től).

A fejlesztő-felkészítő foglalkoztatásban jelenleg 30 fő ellátott vesz részt, melyet a Főkefe Nonprofit Kft. - mint külső foglalkoztató - valósít meg napi 4 órában Együttműködési megállapodás alapján. A foglalkoztatottak létszámát az intézmény bővíteni szeretné, de a korhatár csökkenés miatt ez nehezen megoldható az intézményben.

Ezüstfenyő Idősek Otthona (Bátonyterenye)

Intézményi struktúra

Az előző koncepcióban leírt intézményi struktúra mindhárom telephelyen 2008 február 29-ig változatlan tartalommal és kihasználtsággal működött. Jelentős strukturális változás 2008 március 1-jén történt, amikor is fenntartói döntés alapján a salgótarjáni telephely az újonnan alapított „Baglyaskő” Idősek Otthona szervezeti keretei közé került, annak telephelyeként. Ezzel egyidejűleg az otthonban az intézményhez integráltan egy 20 férőhelyes idősek klubja megalapítására került sor. Ennek megfelelően a jelenlegi struktúra és férőhely a következők szerint került kialakításra:

Bátonyterenye székhely:	210 férőhely (ebből 58 férőhely demens)
Mizserfai telephely:	156 férőhely (ebből 53 férőhely demens)
Összes tartós férőhely:	366 férőhely (ebből 111 férőhely demens)
Salgótarján, Petőfi út 92-94.	
Idősek Klubja:	20 férőhely

A bátonyterenyei székhely, a mizserfai telephely, valamint a salgótarjáni telephelyen működő idősek klubja végleges működési engedéllyel rendelkezik.

A szakosított ellátások iránti igények alakulása, várakozók száma, korösszetétele, szociális jellemzői:

Beérkezett kérelmek száma:

2008 december 31-ig	2009 december 31-ig
202 db	153 db

Az Idősek Klubja tekintetében induláskor mindössze 4 fő, a következő hónapban 10 fő, két hónap múlva 16 fő vette igénybe a szolgáltatást.

2009 december 31-ei állapot szerint a klub 100%-os kihasználtsággal működik.

Az Országos Rehabilitációs és Szociális Szakértői Intézethez (továbbiakban: ORSZI) felterjesztett kérelmek:

2008 évben az ORSZI illetékes bizottságához:

- felterjesztett szakvélemények száma: 419 db
- elutasított szakvélemények száma: 48 db

2009 évben:

- felterjesztett szakvélemények száma: 127 db
- elutasított szakvélemények száma: 6 db

Az előgondozások számának alakulása 2008 és 2009 évben

A 2008. évben elvégzett I. számú előgondozások száma:

- Bátorfyerenye székhely: 190 fő
- Mizserfai telephely: 12 fő

2009. évben elvégzett I. számú előgondozások száma:

- Bátorfyerenye székhely: 82 fő
- Mizserfa telephely: 71 fő

Az előgondozások a kialakult gyakorlat alapján történnek, melyhez új feladatként társult a gondozási szükséglet adatlapjának felvétele is.

A nagy létszámú várakozók közül ebben az időszakban 75 fő a megemelkedett térítési díjra való hivatkozással lemondta az intézmény nyilvántartásában lévő regisztrációját.

Problémaként jelentkezett, hogy az évek óta várakozók közül többen már nem voltak az élők sorában, esetleg gyermekeiknél ill. más idős otthonban kerültek elhelyezésre. Ezekről az esetekről az intézmény sem írásban, sem szóban nem kapott jelzést az igénylő (vagy hozzátartozója) részéről.

A II. előgondozást a férőhelyek elfoglalása előtt történik.

2008. évben elvégzett II. számú előgondozások száma:

- Bátorterenye székhely: 71 esetben
- Mizserfai telephely: 38 esetben

2009. évben elvégzett előgondozások száma:

- Bátorterenye székhely: 65 esetben
- Mizserfai telephely: 57 esetben

Várakozók számalakulása a 2008-2009-es év folyamán

28. számú táblázat

	Bátorterenye		Mizserfa	
	Férfiak	Nők	Férfiak	Nők
2008 dec. 31	32	88	13	21
2009 dec.31	22	64	14	19

Az intézmény férőhely kihasználtsága a 2008. évben 99,0%, 2009. évben 98,2%-os volt.

Az ellátottak kor és nem szerinti megoszlása 2008-as évben

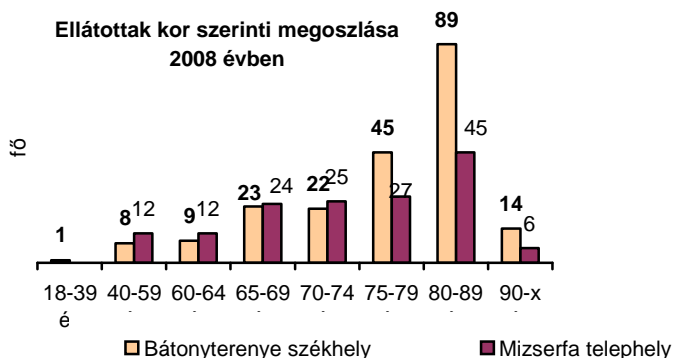
Ápolást-, gondozást nyújtó intézményeinkben:

Az intézmény engedélyezett összes férőhelyét 131 férfi (36%) és 230 (64%) női ellátott vette igénybe.

Az ellátottak 37%-a a 80-89 év közötti korcsoportba tartozik, ezen a korcsoporton belül a nők száma a magasabb (89 fő), a női lakók számának a 38,6%-a.

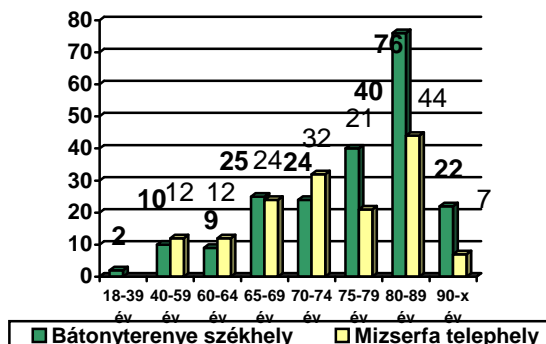
Emelkedett a 90 éven felüli lakóink száma.

Tárgyévben 20 fő, szintén a nők száma magasabb (14 fő), az összes női ellátottak 6%-a.



Ellátottak kor szerinti megoszlása 2009 évben

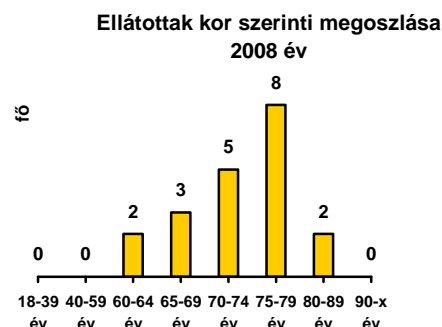
Az intézmény engedélyezett összes férőhelyét 129 férfi és 231 nő vette igénybe. Az ellátottak 32,7%-a 80-89 év közötti korcsoportba tartozik. A férőhelyet elfoglalók 63%-a nő. Ez előző évekkel egyetemben továbbra is a női lakók aránya magasabb.



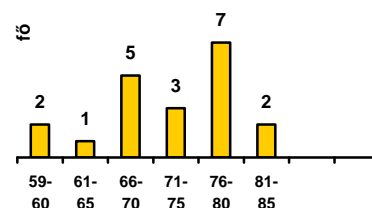
Kor szerinti megoszlás a nappali ellátást nyújtó intézményben:

A beszámolási időszakban a klub szolgáltatásait igénybevevők közül, legmagasabb a 75-79 év közöttiek száma, mely az igénybevevők 50%-a.

Legalacsonyabb a 60-64 év és a 80-89 év közöttiek száma (2-2 fő), az összlétszám 12,5%-a.



Ellátottak kor szerinti megoszlása
2009 október



2009-es évbe a klub szolgáltatásait igénybevevők közül, legmagasabb a 76-80 év közöttiek száma az igénybevevők 35 %-a.

Jellemzően 60-85 év közöttiek veszik igénybe az ellátást.

Legalacsonyabb a 59-60 év és a 81-85 év közöttiek száma (2-2 fő), az összlétszám 12.5%-a. Az ellátást igénybevevők 20%-a férfi. Az ellátottak átlagéletkora 73 év.

Az intézményrendszer korszerűsítésének iránya

A tárgyi feltételek javítása érdekében legjelentősebb felújítás a **mizserfai telephelyen** valósult meg a Területfejlesztési Alapból biztosított pályázati forrásból 2006-ban. Ennek keretében a telephely főépületének helyiségeit korszerű, hőszigetelt ablakokra cserélték ki, továbbá teljes körű burkolat-felújítás történt a lakószobákban, közösségi helyeken, folyosókon az épület festésével egyidejűleg. A beruházás során a II. emeleti lakószobák és társalgók bútorcseréje és a beépített szekrények felújítása is megtörtént. A támogatás lehetőséget biztosított az elhasználódott matracok cseréjére. Forrás kiegészítésként az Együtt az Idősekért Alapítvány támogatásával az I. emeleti demens osztályon új nővérpult kialakítására került sor, és a konyhára új melegítőpult beszerzése valósult meg.

A **bátönyterenyei székhelyen** a vizesblokkok és kiszolgáló helyiségek tisztasági festése 2008-as évben befejeződött. Még ebben az évben ezen munkálatok elvégzése a **Füleki úti telephelyen** is megtörtént.

Az **EQUAL** program keretén belül „Engedj be az életedbe és mi kitárjuk előtted a világot!”, (2006. február 1-től 2008 április 30-ig) jelentős **beruházások** valósultak meg mindhárom telephelyen:

- Korszerű fotocellás bejárati ajtó csere, az **akadálymentesítés** követelményeinek megfelelően,

- liftek kihangosítása,
- eszközbeszerzés keretén belül számítógépek, irattartó szekrények és masszórágyak beszerzésére került sor.

A program időtartama alatt és finanszírozásával 18 fő szociális gondozó, 2 fő jelnyelvi tolmács, 8 fő gyógymasszőr és 1 fő ügykezelő képzése, valamint 1 éves foglalkoztatása volt biztosított az intézmény telephelyein. A program költségvetése 29.152 eFt volt, mely tartalmazta a célcsoport foglalkoztatása mellett a dologi és felhalmozási kiadásokat.

A strukturális változások, valamint az eltelt időszakban történt létszám racionalizálások következtében az intézmény dolgozóinak létszáma 2007. december 31-én 167 főről 2009. december 31-re 153 főre csökkent, melyből 98 fő a szakdolgozók száma.

A módszertani osztály tevékenységét változatlan személyi és tárgyi feltételekkel látta el. Szakmai tevékenységében elsősorban a megye települései szociális alapellátásának segítségnyújtása és a szakmai ellenőrzések domináltak. Új feladatként jelentkezett az ápolási díjak szakvéleményezése.

A módszertani tevékenység keretein belül az intézmény részt vett a 2006-tól – 2008-ig tartó HEFOP 2.2.1. „A társadalmi befogadás elősegítése a szociális területen dolgozó szakemberek képzésével” című programban.

A módszertani feladatokat a régiók megalakulása után 2008 július 1-től nem ez az intézmény látja el.

„Baglyaskő” Idősek Otthona (Salgótarján)

A 2008. március 1-jei hatállyal rendszerbe lépő „Baglyaskő” Idősek Otthona tényleges működésnek kezdő időpontja 2008. július 1-je volt. Az Ezüsfenyő Idősek Otthona Füleki úti telephelye ezen időponttól az intézményi struktúra változása következtében a „Baglyaskő” Idősek Otthona telephelyeként működik tovább.

A beruházás megvalósulása az idős gondozás differenciált igényeire alapozott, magas színvonalú elhelyezési feltételeket biztosít az ellátásban részesülők számára. A 150 férőhelyes idősek otthona 140 férőhelyen tartós bentlakást nyújtó intézményi ellátást biztosít, 10 férőhelyen átmeneti ellátás kialakítására került sor. Az általános gondozási egység 20 férőhelyen nyújt komfortos feltételeket. Az épület ezen szárnyának emeleti részén 40 férőhelyen intenzív ápolást nyújtó részleg biztosítja az ellátást kettő és négyágyas szobákban. Az épület nyugati szárnyának földszintjén és az emeleti részén 40-40 férőhelyen kapott helyet a szellemi hanyatlásban szenvedő idősek számára az ún. demens részleg.

Valamennyi lakószobában az alapterület meghaladja a jogszabályban előírt 8 m² mértéket. Gondozási egységenként az akadálymentes fürdő és WC-k biztosítottak, a közösségi együttlétre megfelelő helyiségek állnak rendelkezésre (foglalkoztatók, társalgó, könyvtár,

kápolna, teakonyha, étkező). Az emeleti átrium, a 3 belső udvar, a park pihenésre, sétálásra alkalmas, a tornateremben a lakók kielégíthetik mozgásigényüket. Az intézményben csupán piperemosási lehetőség van, az intézményi textília tisztítása az Egészségügyi Mosodákkal kötött szerződés alapján történik. A 300 adagos konyhaüzem HACCP előírásainak megfelelően épült, melyet jelenleg a megyei önkormányzat Ellátó Szervezete működtet.

Az első lakók 2008. július 7-ével foglalták el helyüket az intézményben, majd folyamatosan történt a férőhelyek feltöltése. (2008. dec. 31.:143 fő, 2009. dec. 31.:143 fő)

A Füleki úti telephely 74 férőhelyen biztosít ápolást-gondozást, melyből 10 férőhelyen un. demens betegek ellátása folyik. A férőhely kihasználtság éves szinten 98%-os volt.

Az intézmény működésének megkezdése előtt, ill. megkezdésével augusztus végéig került sor a **dolgozók felvételére** a megyei önkormányzat rendelete alapján, amely meghatározta a létszámkeretet. 2009. dec. 31-én az összdolgozói létszám a két telephely vonatkozásában 100 fő volt, melyből 70 fő a szakdolgozók száma.

Az intézményben és a telephelyén az eltelt időszakban jelentős fejlesztések valósultak meg az új intézmény vonatkozásában. A jóváhagyott címzett támogatási keretből mintegy 148 millió forint felhasználására nem került sor, melyből a megyei önkormányzat által kért és engedélyezett összeg terhére megvalósulhatott az egyes részlegek (osztályok) bejárati ajtóinak automatizálása, fizioterápiás helyiség kialakítása, 5 db masszázs egység beépítése. Emellett a rendelő felszerelésének bővítése is megtörtént (hordozható EKG gép, defibrillátor), továbbá a mindennapok munkáját könnyítő eszközök beszerzése, ill. a meglévők számának növelése (ágyazó kocsi, szennyes-gyűjtő kocsi, a karbantartó munkák végzéséhez több funkciós kerti traktor, ipari damilos fűnyíró), a teakonyhák készleteinek növelése, a mosatáshoz, vasaláshoz, ruhák javításához nagy kapacitású, ipari gépek beszerzése is megtörtént. Árubeszerzésként lehetővé vált egy speciális tolószékben történő szállításra is alkalmas Opel Vivaro kisbusz megvásárlása.

A Füleki úti telephelyen 2008 évben tűzvédelmi szempontból, jogszabályi változás miatt, az épület villámvédelmi hálózatát korszerűsíteni kellett, azaz meg kellett építeni egy új levezetőt, fel kellett újítani a párkányon végigfutó villámvédelmi vezetéket, ki kellett küszöbölni néhány belső érintésvédelmi hibát. Az ÁNTSZ ellenőrzése során kifogásolta a földszinten a közös fürdőszoba állagát, ezért annak teljes körű felújítása megtörtént.

A jövőre vonatkozó elképzelések között továbbra is a Füleki úti telephely alagsorának, tetőszerkezetének felújítása élvez prioritást. Az előttünk álló feladatok közül legfontosabb a szennyvízhálózat és a villanyvezetékek cseréje. 2010 évre határidős feladat az – ÁNTSZ ellenőrzése során előírt – betegszoba és foglalkoztató kialakítása.

Az elkövetkező években törekszünk – a várható gazdasági megszorítások ellenére is – a határozatlan idejű működési engedélyek megtartására és a lakók életminőségének szinten tartására.

A megyei önkormányzat által fenntartott szociális intézmények

A megyei önkormányzat által fenntartott szociális intézményekben az alkalmazotti létszám alakulását a következő táblázat mutatja be (adott év december 31-ei állapota szerint):

29. számú táblázat

Intézmény	2003. év (fő)	2005. év (fő)	2007. év (fő)	2009. év (fő)
Reménysugár Balassagyarmat	102	97	89	76,5
Harmónia Bercel	76	76	69	65
Ipolypart Ludányhalászi	196	186	164	145
Dr. Göllész Viktor Diósjenő	105	110	97	96
Ezüstfenyő Bátonyterenye	224	209	167	156
„Baglyaskő” Salgótarján	-	-	-	100

A megyei önkormányzat által fenntartott szociális intézményekben a szakdolgozók szakképzettségi arányának változását a következő táblázat mutatja be (adott év december 31-ei állapota szerint):

30. számú táblázat

Intézmény	2003. év %	2005. év %	2007. év %	2009. év %
Reménysugár Balassagyarmat	85	89	89	92
Harmónia Bercel	98	98	97	94
Ipolypart Ludányhalászi	88	93	99	99,9
Dr. Göllész Viktor Diósjenő	81	84	92	88
Ezüstfenyő Bátonyterenye	98	100	100	100
„Baglyaskő” Salgótarján	-	-	-	99

Gyermekevédelmi szakellátás

A Nógrád Megye Önkormányzata által fenntartott intézmények közül egy intézmény – a Megyei Gyermekevédelmi Központ - tiszta gyermekevédelmi profillal működik, a Reménysugár Otthon gyermekeotthoni és anyaeotthoni egysége lát el gyermekevédelmi szakfeladatot. A Nógrád Megyei Egységes Gyógypedagógiai Módszertani Intézmény és Gyermekeotthon, mint közös igazgatású, többcélú közoktatási intézmény biztosít különleges és utógondozói ellátást a gyermekevédelmi rendszerbe utaltak számára. Az intézmények székhelyének, telephelyének adatait, alapfeladatait, férőhelyszámát részletesen a 3. számú melléklet tartalmazza.

A gyermekevédelmi feladatokat szolgáló intézmények működésének alapjait a gyermekek védelméről és a gyámügyi igazgatásról szóló 1997. évi XXXI. tv., valamint annak végrehajtására kiadott Kormány- és ágazati miniszteri rendeletek, valamint a megyei önkormányzat vonatkozó rendeletei határozzák meg.

VI. Nógrád megyei szociális szolgáltatások fejlesztési szükségletei

VI.1. Jogszabály módosításából adódó feladatok

Az Szt. 2007. és 2008. január 1-jén hatályba lépett módosításai valamennyi települési önkormányzat kötelező feladatát érintette. A jogszabály módosításon túl fontos a szociális szolgáltatások újbóli áttekintése, megszervezése a változások tükrében.

Mindezek alapján indokolt a települési és kistérségi szociális szolgáltatástervezési koncepciók felülvizsgálata, valamint két évenkénti teljes körű áttekintése és aktualizálása. Több kistérségi társulás rövid távú fejlesztési elképzelései között szerepel a kistérségre vonatkozó szociális térkép, illetve átfogó felmérés készítése a közép és hosszú távú célok meghatározása céljából. A települési és kistérségi koncepciók készítésénél indokolt figyelembe venni az Szt. hatályos előírásait, rendelkezéseit.

VI. 2. „Kiszerződtesítés”

A megyei önkormányzat egyes szociális intézményeiben sor került némely szolgáltatás – takarítás, portaszolgálat, konyha üzemeltetés – kiszerződtesítésére. A jelzések alapján a feladatok átszervezése összességében költségkímélő, racionális intézkedésnek minősíthető. A feladatok kiszerződtesítése, tehermentesíti az intézményvezetőket a nem szakmai jellegű tevékenységektől, ezáltal a szakmai munka eredményesebben végezhető.

VI. 3. A szociális szolgáltatások fejlesztési prioritásai

Alapelvek meghatározása

A szociális ellátások, szolgáltatások központjában a rászoruló személy, a szociális ellátás alanya áll, akinek joga van a legmagasabb szintű ellátáshoz, akinek törvény biztosítja emberi méltóságának és állampolgári jogainak tiszteletben tartását.

1. Törekedni kell az egyenlőtlenségek felszámolására, mérséklésére, az ebből adódó társadalmi feszültségek csökkentésére.
2. A helyi szociálpolitikának törekednie kell arra, hogy megakadályozza, illetve megelőzze az egyén marginalizálódását, a társadalom periferiájára való sodródását.
3. Biztosítani kell valamennyi rászoruló számára a szociális ellátásokhoz, szolgáltatásokhoz egyenlő eséllyel történő hozzájutást. Az elbírálás feltételeit, az ellátásban való részvételt mindenki számára diszkrimináció-mentesen kell biztosítani, megteremtve a szociális biztonság érvényesülésének feltételeit.
4. A szükségletek szerinti szolgáltatások igénybevételét nemtől, vallási – felekezeti hovatartozástól, etnikumtól, fizikai, egészségi állapottól függetlenül mindenki számára biztosítani kell.
5. A szociális ellátások, szolgáltatások során arra kell törekedni, hogy az igénylők életkörülménye, életminősége javuljon.

6. Az ellátás biztosítása során törekedni kell az egyén autonómiájának megtartására.
7. Meg kell teremteni a feltételeket a minél hosszabb időtartamú családban éléshez, az otthoni környezetben történő ellátáshoz, hogy az egyén minél tovább a megszokott környezetében maradhasson.

A megyei önkormányzat elsődleges célja a jogszabályi feltételek teljesítése, a kötelezően ellátandó feladatok biztosítása, valamint a meglévő szociális ellátórendszer fenntartása. Ennek megvalósítása érdekében a helyi erőforrások mozgósítása mellett a megyén belüli intézményi és önkormányzati együttműködések erősítése. A helyi és a területi önkormányzatok nem hagyják figyelmen kívül az igényekhez igazodó, helyi kötelezettséget meghaladó szolgáltató rendszer kialakításának lehetőségét, de a szociális intézmény-szolgáltatás fejlesztés mindenképpen közös gondolkodást, közös erőfeszítést és együttműködést igényel különös tekintettel a finanszírozási lehetőségekre.

A fejlesztési elképzelések között első helyen a meglévő intézményrendszer fenntartása, tárgyi, személyi, szakmai és technikai feltételek javítása szerepel.

Ezt követi a minőségi ellátás-szolgáltatás feltételeinek biztosítása.

Prioritások kijelölése a szolgáltatások működésében, fejlesztésében

Az optimális szintű megyei szociális ellátórendszer hosszú távú működtetése érdekében az igényekhez és a szükségletekhez, valamint a lehetőségekhez egyaránt szükséges alkalmazkodni, ezért meg kell határozni azokat a prioritásokat, amelyek a cél megvalósításának irányait is kijelölik.

Prioritások:

1. Elő kell segíteni a rászorulóknak könnyebb tájékozódását a szociális ellátások, szolgáltatások rendszerében, azokat ismertté, hozzáférhetővé, a rendszert átláthatóvá és átjárhatóvá kell tenni.
2. A meglévő rendszer egészét tekintve kiemelt fontosságú a jogszabályi minimumfeltételek teljesítése.
3. Fokozott figyelmet kell szentelni a meglévő ellátási formák, szolgáltatások folyamatos szinten tartására, lehetőség szerinti fejlesztésére a mind inkább szűkülő források ésszerű felhasználására.
4. A szolgáltatások egymásra épülésének elve mentén hatékony kapcsolat- és információs rendszer kialakítása és működtetése.

5. Szoros, meghatározott feltételek mentén kialakított együttműködési hálózat további kiépítése a megyében.

A megye rövid-, közép-, és hosszú távú fejlesztési elképzelései

A fejlesztési irányok, elképzelések meghatározásához elengedhetetlenül szükséges körvonaloznunk azokat a szociálpolitikai elveket és értékeket, amelyek érvényre juttatását a szolgáltatások működtetése és fejlesztése során biztosítani kívánunk. Ugyancsak szükséges meghatározni azokat a célcsoportokat, amelyek érdekében tevékenységünket kifejtjük, akik számára az ellátásokat, szolgáltatásokat biztosítjuk, ez irányú igényeit ki kívánjuk elégíteni. Ezek összhangja biztosítja, hogy a szociális ellátások, szolgáltatások kialakított rendszere figyelembe veszi a szociális ellátások alanyainak igényeit, a szolgáltatást biztosítók lehetőségeit, mindezeket optimálisan egyesíti, így teremtve meg egy olyan elfogadható színvonalú ellátórendszert, amelyben a kijelölt irányok következetes betartása garancia a rászorulóknak érdekeinek érvényesítésére is.

Fejlesztési elképzelések

A fejlesztési elképzelések meghatározásánál figyelemmel kell lenni a koncepció rendszeres, kétévente történő felülvizsgálati határidejére, így a célokat ezekhez kell igazítani.

Rövidtávon:

Az intézmények legoptimálisabb működtetési feltételeinek kidolgozása, a nem szakmai jellegű feladatok tekintetében szervezeti változtatások.

Cél: A szakmai és gazdasági munka eredményességének és hatékonyságának növelése.

Várt eredmények:

Az Intézmények hosszabb távon történő működtetésének elősegítése és biztosítása.

Határidő: 2010. 07. 01.

Középtávon:

A szükségletekhez igazodó segítségnyújtás innovációja, a jogszabályi változások figyelembevételével.

Cél: Az igényekhez igazodó, helyben nyújtható új szolgáltatási formák meghatározása, fejlesztési projektek kijelölése, pályázatokon való részvétel

Várt eredmény: A megyei szociális ellátórendszer fejlesztése, szolgáltatások bővítése, magasabb színvonalú ellátás, minőségi javulás.

Határidő: 2011-2012., illetve folyamatos

Az ideiglenes működési engedéllyel rendelkező intézmények személyi és tárgyi feltételeinek javítása.

Cél: A végleges működési engedély megszerzéséhez szükséges feltételek teljesítése.

Várt eredmény: Megfelelő színvonalú, jogszerű működés elérése.

Határidő: 2012. december 31.

Hosszú távon:

A minőségi ellátás megvalósítása, az ellátotti elégedettség megőrzése.

Cél: A pályázati lehetőségek kihasználásával teljes körű ellátás biztosítása, az intézmények közötti együttműködés javítása, az ellátórendszer biztonságos működtetése.

Várt eredmény: Az igényekhez igazodó szolgáltatások magasabb szintű ellátása.

Határidő: folyamatos

A koncepcióban megfogalmazottak végrehajtása nyomán várt eredmények

Mindezek megvalósításával elérni kívánt célok:

- Jogszályi minimumfeltételek teljesítése, szakmai színvonal emelése
- Szolgáltatások működőképességének megőrzése,
- Ellátási kötelezettségek maximális teljesítése,
- Szociális szolgáltatások fejlesztése, új típusú ellátások bevezetése

A célok elérése érdekében szükséges:

1. Adatbázis felállítása az igények, szükséges lehetőségek összehangolása érdekében
2. A működőképesség megőrzéséhez szükséges anyagi források folyamatos biztosítása
3. Külső források bevonása a működtetésbe, a fejlesztési programok megvalósításába
4. Széleskörű együttműködési és megállapodási rendszer kiépítése a települési önkormányzatok között, valamint a többcélú kistérségi társulásokkal
5. Humán erőforrás-gazdálkodás fejlesztése, jól felkészült, szakmailag elhivatott munkatársak alkalmazása

6. Az ellátások fejlesztése, az igényekhez mind jobban igazodó ellátórendszer működtetése érdekében az együttműködés kereteinek fejlesztése
7. A megyei önkormányzat fejlesztési lehetőségeinek bővítése érdekében a pályázati lehetőségeken túl a civil szférával való együttműködés lehetőségének felkutatása és felhasználása.

Várt eredmények:

- Szolgáltatások működőképességének megőrzése
- Jogszabályi feltételrendszer teljesítése és fenntartása
- Ellátási kötelezettség teljesítése, fenntartása, ellátórendszer fejlesztése
- A szolgáltató rendszer mennyiségi és minőségi fejlesztése
- Új típusú ellátási formák kialakítása, rendszerbe illesztése

A fejlesztési irányok tekintetében ma is érvényesek az alapkoncepcióban meghatározottak.

Az egyes ellátási formák, szolgáltatások tekintetében nagyon fontos, hogy a szükségleteknek megfelelő elérhetőség, igénybevehetőség biztosított legyen, valamint a szolgáltatások megfeleljenek a minőségi elvárásoknak.

A határozott idejű működési engedéllyel rendelkező intézmények vonatkozásában biztosítani kell a megfelelő személyi és tárgyi feltételeket a végleges működési engedély kiadásához.

Az alapkoncepció két függeléke a megyei önkormányzat rekonstrukciós és fogyatékos ügyi programját részletezte 2005-től 2009-ig. Az elmúlt két évben történt változásokat a jelen koncepció III. fejezete tartalmazza. A fizikai és kommunikációs akadálymentesítés megvalósítása minden intézmény számára kiemelt feladat. Az esélyegyenlőség megteremtése érdekében javaslatként fogalmazódott meg a jeltolmács szolgálat intézményének bevezetése. Főállású jeltolmács jelenleg nincs alkalmazva, de igény szerint meghatározott eseményekhez vagy egyedi ügyekhez biztosított a lehetőség.

A hatékonyabb idősügyi feladatok ellátása, valamint az idősekkel foglalkozó érdekvédelmi, érdekképviselői szervekkel való korrekt együttműködés érdekében a Nógrád Megyei Idősügyi Tanács újjászervezése megtörtént, amely éves munkaterv alapján rendszeresen ülésezik, működése eredményes.

VI. 4. A fejlesztések forrásai

Az alapkoncepcióhoz képest a források köre nem változott, csupán kisebb átrendeződések jellemzik.

A szociális alapszolgáltatások tekintetében az uniós források bővültek, melyek elsősorban a humán erőforrás gazdálkodásban jelentenek előrelépést. A megyei önkormányzat által igénybe vehető – szociális jellegű fejlesztéseket célzó – minisztériumi rekonstrukciós pályázati program a 2005. évtől sajnos nem folytatódott.

A fejlesztésekre fordítható központi vagy uniós források az esélyegyenlőség megvalósítása érdekében az akadálymentesítésre helyezik a hangsúlyt, a fizikai akadálymentesítésen túl a kommunikációs akadálymentesítés biztosítására. Az Európai Unió által biztosított forrásokon túlmenően az ESZA Társadalmi Szolgáltató Nonprofit Kft. Hazai Programigazgatósága, valamint a Foglalkoztatási és Szociális Hivatal által kiírt pályázatokon való részvétel, ill. eredményes pályázatok biztosítottak kiegészítő forráslehetőségeket. Azon források pályázati rendszerrel történő elnyerése, amelyek a működési költségek kiegészítésre irányulnak, növelik az intézmény fenntarthatóságának, működőképességének kockázatát, mivel rendszeres kiadásai eredménytelen pályázat esetén is fennállnak.

Összegzés

A közgyűlés az Szt. 92. § (3) bekezdése alapján 2003. decemberében a 125/2003. (XII. 18.) Kgy. határozatával elfogadta Nógrád megye szociális szolgáltatástervezési koncepcióját. Az Szt. rendelkezése alapján a koncepció tartalmát a helyi önkormányzat két évente felülvizsgálja. A legutóbbi felülvizsgálat óta eltelt két év, ezért – az Szt.-ben előírtaknak megfelelően – szükségessé vált a koncepció ismételt áttekintése és aktualizálása.

Nógrád megye a többszörösen hátrányos helyzetű megyék közé tartozik, nemcsak a saját régiójában. A kedvezőtlen demográfiai mutatók, munkanélküliség, a munkaerő-piaci helyzet és a gazdasági válság is beszűkítette a Nógrád megyei emberek életterét, életminőségükben pozitív lépés nem történt.

Az elmúlt években több jogszabályi változás is történt. Az Szt. módosítása elsősorban a szociális szolgáltatások célzottabbá tételét szolgálta. A törvénymódosítás azokat a legszükségesebb és azonnali lépéseket kívánta megtenni, amellyel már 2008. január 1-jével biztosítani lehetett a gondozási, ápolási szükséglettel rendelkező, alacsony jövedelmű és legkisebb érdekérvényesítési képességgel bíró lakosok szociális szolgáltatásokhoz történő hozzáférését.

A szociális alapszolgáltatások megszervezésével a települési önkormányzat segítséget nyújt a szociálisan nehéz helyzetben lévő egyéneknek, hogy otthonukban, lakókörnyezetükben önálló életvitelüket fenntarthassák, valamint egészségi-, mentális állapotukból vagy más

okból származó problémáikat megoldhassák. Az alapszolgáltatások körében a települési önkormányzatok elsősorban az időskorúak, a fogyatékos emberek, a pszichiátriai betegek, szenvedélybetegek, továbbá a hajléktalan emberek számára nyújtanak szolgáltatásokat. A szociális szolgáltató, illetve intézmény együttműködik az ellátási területen működő szociális, gyermekjóléti-gyermekevédelmi, egészségügyi, oktatási és munkaügyi szolgáltatókkal, intézményekkel. Nógrád megyében valamennyi kistérségben működik a szociális alapszolgáltatások legtöbb fajtája. Az ellátási forma kistérségi és települési szinten – vegyesen – működik.

Falugondnoki, tanyagondnoki szolgáltatás, étkeztetés, házi segítségnyújtás, családsegítés és jelzőrendszeres házi segítségnyújtás Nógrád megye kistérségeiben elérhető szociális alapszolgáltatási forma. A közösségi ellátások, a támogató szolgáltatás, és az utcai szociális munka hátrányos helyzetben lévő szociális szolgáltatási forma, a megyében alig működik ilyen típusú ellátási forma (sem kistérségi, sem pedig települési formában). A nappali ellátások területén nem figyelhető meg jelentős változás, sajnos nem sok település tart fenn nappali ellátást biztosító intézményt.

Az átmeneti elhelyezést nyújtó ellátást csak 30.000 fő feletti településekre vonatkozóan tesz kötelezővé az Szt. Időskorúak gondozóházának biztosítása Salgótarján Megyei Jogú Városában ismételten nem került megvalósításra. Ellátási forma működik a „Baglyaskő” Idősek Otthonában, valamint Pásztó Város Önkormányzata is biztosítja ezt a típusú ellátási formát. Fogyatékos személyek gondozóháza, pszichiátriai és szenvedélybetegek átmeneti otthona kialakítására a vizsgált időszakban nem került sor. A megyében egyedül Balassagyarmaton a Dr. Kenessey Albert Kórházban biztosított szenvedélybetegek részére ez a típusú ellátási forma. Hajléktalan személyek éjjeli menedékhelye a Salgótarjáni Kistérség Többcélú Társulása által működtetett intézményben valósul meg. Hajléktalan személyek átmeneti szállása Nógrád megyében Balassagyarmaton és Salgótarjánban működik, összesen 82 férőhelyen.

A megyei önkormányzat fenntartásában működő tartós bentlakást nyújtó intézmények köre a következő:

- „Baglyaskő” Idősek Otthona (idős ellátás)
- Ezüstoffenyő Idősek Otthona (idős ellátás)
- Reménysugár Otthon (gyermekotthoni és ápoló-gondozó otthoni ellátás)
- Dr. Göllesz Viktor Rehabilitációs Intézet és Ápoló Gondozó Otthon (fogyatékosok ápoló-gondozó otthoni ellátása, valamint lakóotthoni ellátás)

- Harmónia Rehabilitációs Intézet és Ápoló Gondozó Otthon (fogytékosok ápoló-gondozó otthoni ellátása, valamint lakóotthoni ellátása)
- Ipolypart Ápoló Gondozó Otthon és Rehabilitációs Intézet (pszichiátria betegek ápoló-gondozó otthoni és lakóotthoni ellátása, szenvedélybetegek ápoló-gondozó otthoni ellátása és fogytékos személyek ápoló-gondozó otthoni ellátása, módszertani intézmény).

A megyei önkormányzat fenntartásában működő intézmények férőhely alakulásában a 2008. évben átadott „Baglyaskő” Idősek Otthona rendszerbe lépése óta jelentősebb változás nem történt, mindössze kisebb belső átcsoportosítások történtek – szakfeladatok között. A várakozók száma megyei szinten csökkent. Ez részben azzal is magyarázható, hogy a rászorulóknak többsége – a rendszeres jövedelemmel rendelkezők esetében – szűkebb családjában családfenntartói funkciót tölt be.

Változások a nem szakmai területeket érintően történtek. A megyei fenntartású intézményekben a racionalizálási szempontok figyelembevételével folyamatosan kiszerveződésre kerülnek a szolgáltatási ellátások (porta, konyha, takarítás).

A hosszú távú fejlesztési elképzelések között szerepel a meglévő intézményrendszer fenntartása, továbbfejlesztése, a szolgáltatások körének bővítése, a speciális szükségletekre épülő új szolgáltatások bevezetése, valamint az intézmények tárgyi, személyi, szakmai és technikai feltételeinek a javítása.

Mellékletek:

1. A szociális alapszolgáltatások részletes bemutatása kistérségenként és településenként
2. Nógrád Megye Önkormányzatának személyes gondoskodást nyújtó szociális intézményei
3. Nógrád Megye Önkormányzatának gyermekvédelmi szakellátást nyújtó intézményei
4. Helyi önkormányzat által működtetett bentlakást is nyújtó szociális intézmények Nógrád megyében
5. Nem állami fenntartású intézmények Nógrád megyében
6. Egyházi fenntartású intézmények Nógrád megyében

Függelék:

1. számú Függelék - Harmónia Rehabilitációs Intézet és Ápoló Gondozó Otthon fejlesztési tervei
2. számú Függelék - Dr. Göllesz Viktor Rehabilitációs Intézet és Ápoló Gondozó Otthon fejlesztési tervei

**A szociális alapszolgáltatások részletes bemutatása
kistérségenként és településenként**

**Nógrád Megye Önkormányzatának személyes gondoskodást nyújtó
szociális intézményei**

Nógrád Megye Önkormányzatának gyermekvédelmi szakellátást nyújtó intézményei

**Helyi önkormányzat fenntartásában működő szociális intézmények
Nógrád megyében**

Intézmény Szolgáltatók megnevezése	Pontos címe	Telefonszám	Vezető	E-mail címe
Reménysugár Otthon (székhely)	2660 Balassagyarmat, Szontágh P. út 44.	35/300-844; 35/300- 004;(fax) 35/500-695; 35/500-696	Dr. Fehér Edit igazgató 35/300- 485	remenysugar@xmail.profinter.hu
Balassagyarmat Város Önkormányzatának Városi Idősek Otthona (székhely)	2660 Balassagyarmat, Markusovszky út 1.	Tel: 35/500- 216; 35/500-217 fax: 35/300-977; 35/300-887	Borkó Edit	idosekotthonabgy@freemail.hu
„Ezüstfenyő” Idősek Otthona (székhely)	3078 Bátonyterenye, Makarenkó út 24.	32/350-684; 32/350-642; 32/350-646		ezustfenyoottho@mail.globonet.hu ezustfenyo.serfozo@toldinet.hu
Harmónia Rehabilitációs Intézet és Ápoló, Gondozó Otthon (székhely)	2687 Bercel, Petőfi út 2.	35/384-011; 35/384-196	Szepes Péter igazgató	bercelrehab@xmail.profinter.hu
„Baglyaskő” Idősek Otthona (székhely)	3102 Salgótarján, Petőfi S. út 92- 94.	32/406-013 fax: 32/520- 109	Szvorád Andrásné int. vezető	info@baglyasko.hu

Dr. Göllész Viktor Rehabilitációs Intézet és Ápoló Gondozó Otthon Kastély <i>(székhely)</i>	2643 Diósjenő, Kastély	35/364-123; 35/364-122	Kondriczné Pontyos Ildikó igazgató	ildiko.gollesz@wnet.hu
IPOLYPART Ápoló Gondozó Otthon és Rehabilitációs Intézet <i>(székhely)</i>	3188 Ludányhalászi, Rákóczi út 71- 73.	32/456-024; 32/456-004; 32/556-035 fax: 32/456- 273	Bereczné Kelemen Éva igazgató 32/456- 028	ludanyrehab@xmail.profinet.hu
Alapszolgáltatási Központ Idősek Otthona <i>(székhely)</i>	3132 Nógrádmegyer, Petőfi út 139.	32/376-016 (fax is)	Verbói Tiborné	nogradmegyer@globonet.hu
Területi Gondozási Központ <i>(székhely)</i>	3060 Pásztó, Sport út 4-6.	32/560-082	Odlerne Tiszovszki Mária	odlerne@freemail.hu
Romhány Község Önkormányzata Szociális Szolgáltató Központ Idősek Gondozóháza <i>(székhely)</i>	2654 Romhány, Zrínyi M. u. 2.	35/355-022; fax 35/355- 022 hiv. 35/355-232	Urbánné Dobrocsi Zsuzsanna	onkormanyzat@romhany.hu
Egészségügyi - Szociális Központ <i>(székhely)</i>	3100 Salgótarján, Füleki út 41.	32/431-349 fax	Peleskei Balázs Rita (32/431- 349)	eszk@salgotarjan.hu

Kistérségi Szociális és Gyermekjóléti Szolgáltató Központ (székhely)	3100 Salgótarján, Füleki út 41.	32/422-407	Holecz Istvánné igazgató	hceci@citromail.hu kiszogyeszok@salgotarjan.hu

**Nem állami fenntartású szociális intézmények
Nógrád megyében**

Intézmény megnevezése	Pontos Címe	Telefonszám	Vezető	E-mail címek
Evangélikus Szeretetház (székhely)	2660 Balassagyarmat, Deák F. út 22.	35/301-135	Keskenyné Szabó Zita	ibartha@lutheran.hu
Hajléktalanokat Ellátó Egyesített Intézmény (székhely)	2660 Balassagyarmat, Baltik F. út 10. Hajléktalan szálló (telephely) 2660 Balassagyarmat, Thököly út 35.	35/300-171	Böhm Sándor	vkb@t-online.hu nogradmegye@voroskereszt.hu
Védett Szálló Szenvedélybetegek Átmeneti Otthona (székhely)	2660 Balassagyarmat, Rákóczi út 125-127.	35/505- 000/310 fax: 35/ 505-092	Csillik Józsefné int. Vezető	vedettszallo@gmail.com
„Rózsák völgye” Szociális Otthona (székhely)	2687 Bercel, Szent Imre tér 13.	35/384-920 fax: 35/384- 920	Kodák Irén	erect@freemail.hu rozsa@erect.hu
Kállói Idősek Otthona (székhely)	2175 Kálló, Kossuth út 20.	32/577-035	Dr. Dalmi Jánosné	kalloiidosekotthona@gmail.com
„Ferencs Betánia” Idősek Otthona és Testvéri Közössége	3170 Szécsény, Haynald út 12.	32/370-639	Hajós Zsófia Ágnes	ferences.betania@gmail.com

<i>(székhely)</i>				
Idősek Ápoló Otthona <i>(székhely)</i>	3170 Szécsény, Rákóczi út 103.	32/370-475	Bocskayné Tóth Katalin	bigi_master@citromail.hu
Idősek Ápoló Otthona <i>(székhely)</i>	3184 Nógrádszakál, Palóc út 14.		Bocskayné Tóth Katalin	bigi_master@citromail.hu
Időskorúak Garzonháza <i>(székhely)</i>	2699 Szügy, Mikszáth út 1.	35/344-426 Fax: 35/344- 200	Joó Orbán Katalin	laszlo@marossy.hu

**Egyházi fenntartású szociális intézmények
Nógrád megyében**

Intézmény megnevezése	Pontos címe
Evangélikus Szeretetház (<i>székhely</i>)	2660 Balassagyarmat, Deák F. út 22.
„Ferences Betánia” Idősek Otthona és Testvéri Közössége (<i>székhely</i>)	3170 Szécsény, Haynald út 12.

Gyermekvédelmi szakellátás

Sorszám	Intézmény/telephely neve, címe	Ellátott feladat	Férőhelyszám
1.	Megyei Gyermekvédelmi Központ - Nevelőszülői Hálózata	Ideiglenes hatályú elhelyezett, átmeneti és tartós nevelésbe vett gyermekek otthont nyújtó (normál és különleges), valamint utógondozói ellátása.	Működési engedély szerint
	- „Margaréta” Gyermekotthon 2611 Felsőpetény, Petőfi út 37.	Átmeneti és tartós nevelésbe vett gyermekek otthont nyújtó (normál és különleges), valamint utógondozói ellátása.	36
	- „Biztos Kiút” Gyermekotthon a) Speciális Csoportja 3162 Ságújfalu, Kossuth út 16. b) Utógondozó Csoportja 3142 Mátraszele, Gáborvölgy út 31.	Átmeneti, tartós nevelésbe utaltak speciális ellátása	8
	- „Fészek” Gyermekotthon 3100 Salgótarján, Ruhagyári út 9.	Fiatal felnőttek utógondozói ellátása	12
	- Százszorszép Gyermekotthon 2656 Szátok, Kossuth út 106-108.	Ideiglenes hatályú elhelyezettek befogadása, szükség szerint átmeneti ellátás az otthonukból engedély nélkül eltávozottak részére.	12
	2656 Szátok, Kossuth út 70.	Enyhe fokban értelmi sérültek különleges ellátása	20
	Külső férőhely 2660 Balassagyarmat Mészáros Lázár út 25.	Középsúlyos értelmi fogyatékosok különleges ellátása	16
	- „Jövőért” Lakásotthon 3100 Salgótarján, Móricz Zs. út 2.	Fiatal felnőttek utógondozói ellátása	8
		Átmeneti és tartós nevelésbe vett gyermekek otthont nyújtó (normál és különleges), valamint utógondozói ellátása.	12

	<p>- „Ábel” Lakásotthon 3078 Bányaterenye, Csokonai út 7.</p> <p>- „Szivárvány” Lakásotthon 3078 Bányaterenye, Határ út 7.</p> <p>- „Ipolyparti Fészek” Lakásotthon 2660 Balassagyarmat, Munkás út 2.</p> <p>- „Vadvirág” Lakásotthon 3073 Tar, Szondi Gy. Út 140.</p> <p>Külső férőhelyek Bányaterenye, Makarencó út 24.</p> <p>Területi Gyermekvédelmi Szakszolgálat 3100. Salgótarján, Ruhagyári út 9.</p>	<p>Átmeneti és tartós nevelésbe vett gyermekek otthon nyújtó (normál és különleges), valamint utógondozói ellátása.</p> <p>Átmeneti és tartós nevelésbe vett gyermekek otthon nyújtó (normál és különleges), valamint utógondozói ellátása.</p> <p>Átmeneti és tartós nevelésbe vett gyermekek otthon nyújtó (normál és különleges), valamint utógondozói ellátása.</p> <p>Átmeneti és tartós nevelésbe vett gyermekek otthon nyújtó (normál és különleges), valamint utógondozói ellátása.</p> <p>Fiatal felnőttek utógondozói ellátása</p> <p>Területi gyermekvédelmi szakszolgáltatás</p>	<p>12</p> <p>12</p> <p>12</p> <p>12</p> <p>13</p>
2.	<p>Reménysugár Otthon 2660 Balassagyarmat Szontágh P. út 44.</p> <p>„Anyasotthoni” egység</p>	<p>Ideiglenes hatályú elhelyezett, átmeneti és tartós nevelésbe vett gyermekek otthon nyújtó (normál és különleges) ellátása a 0-10 éves korosztály részére.</p> <p>Átmeneti gondozás az otthonalanná vált szülők és gyermekeik, valamint a szociális válsághelyzetben lévő várandós anyák, továbbá, utógondozói ellátás a várandós fiatal felnőttek részére.</p>	<p>16</p> <p>10</p>
3	<p>Nógrád Megyei Egységes Gyógypedagógiai Módszertani Intézmény és Gyermekotthon Pásztói Gyermekotthona 3060 Pásztó, Fő út 138.</p>	<p>Enyhe fokban értelmi sérültek különleges ellátása</p>	<p>20</p>

[illegible]

[illegible]

Bátonyterenyei kistérség			ALAPSZOLGÁLTATÁSOK											
Ssz	TELEPÜLÉS NEVE	LAKOSOK (fő) 2007.	Falu-és tanyagondnoki szolg.			Étkeztetés			Házi segítségnyújtás			Jelzőrendszeres házi segítségnyújtás		
			2007.	2008.	2009.	2007.	2008.	2009.	2007.	2008.	2009.	2007.	2008.	2009.
1.	Bátonyterenye	13 741				X(60fő)	X(80 fő)	X*(118 fő)	X*(65fő)	X*(106fő)	X*(143fő)	X(230fő)	X(206fő)	X*(215fő)
2.	Dorogháza	1 194	X(211fő)	X(183fő)	X(232fő)	X(20fő)	X (21fő)	X (34 fő)	* (10 fő)	* (11 fő)	* (12 fő)	* (37 fő)	* (35 fő)	* (31 fő)
3.	Kisbárkány	229	X(11 fő)	X(40 fő)	X(63 fő)	X(2 fő)	X (3 fő)	X (24 fő)	*	*	* (11 fő)	* (4 fő)	* (4 fő)	* (3 fő)
4.	Lucfalva	641					X (73fő)	X (98 fő)						
5.	Márkháza	236				X(4 fő)	X (4 fő)	X (11 fő)	* (10 fő)	* (9 fő)	* (11 fő)	* (4 fő)	* (11 fő)	* (9 fő)
6.	Mátramindszent	888				X(29fő)	X (25fő)	X (24 fő)	* (11 fő)	* (11 fő)	* (15 fő)	* (47 fő)	* (53 fő)	* (52 fő)
7.	Mátranovák	1 941				X(14fő)	X (8 fő)	X (9 fő)	*	*	*	*	*	*
8.	Mátraterenye	1 921				X(48fő)	X (52fő)	X (51 fő)	* (15 fő)	* (34 fő)	* (40 fő)	*(115 fő)	* (74 fő)	* (83 fő)
9.	Mátraverebély	2 208												
10.	Nagybárkány	697												
11.	Nagykeresztúr	294												
12.	Nemti	781				X(12fő)	X (31 ő)	X (55 fő)	* (20 fő)	* (20 fő)	* (31 fő)	X (62 fő)	X (65 fő)	X (67 fő)
13.	Sámsonháza	276	X(58 fő)	X(62 fő)	X(66 fő)	X(32fő)	X (32fő)	X (66 fő)	* (23 fő)	* (21 fő)	* (21 fő)	* (26 fő)	* (26 fő)	* (21 fő)
14.	Szuha	673	x(23 fő)	X(25 fő)	X(27 fő)	X(66fő)	X (69fő)	X (71 fő)	* (13 fő)	* (19 fő)	* (15 fő)	* (73 fő)	* (73 fő)	* (63 fő)

[illegible]

[illegible]

[illegible]

Rétsági kistérség			ALAPSZOLGÁLTATÁSOK											
Ssz.	TELEPÜLÉS NEVE	LAKOSOK (fő) 2007.	Falu-és tanyagondnoki szolg.			Étkeztetés			Házi segítségnyújtás			Jelzőrendszeres házi segítségnyújtás		
			2007.	2008.	2009.	2007.	2008.	2009.	2007.	2008.	2009.	2007.	2008.	2009.
1.	Alsópetény	661												
2.	Bánk	699				X (18 fő)	X (15 fő)	X (24 fő)			X		X	X
3.	Berkenye	671				X (45 fő)	X (58 fő)	X (62 fő)				-	-	* (2 fő)
4.	Borsosberény	1039												
5.	Diósjenő	2944												
6.	Felsőpetény	682												
7.	Horpács	183												
8.	Keszeg	676												
9.	Kétdodony	515												
10.	Kisecset	207												
11.	Legénd	532												
12.	Nagyoroszi	2192												
13.	Nézsza	1143												
14.	Nógrád	1514				X (135 fő)	X (81 fő)	X (92 fő)	-	-	*	-	-	*
15.	Nógrádsáp	914												
16.	Nőtincs	1158												
17.	Ósagárd	344												
18.	Pusztaberki	142												
19.	Rétság	2966												
20.	Romhány	2284												
21.	Szátok	548												
22.	Szendehely	1515												
23.	Szente	359												
24.	Tereske	724												
25.	Tolmács	780				X (18 fő)	X (15 fő)	X (17 fő)						

[illegible]

[illegible]

[illegible]

[illegible]

[illegible]

Megnevezés				ALAPSZOLGÁLTATÁSOK - ÖSSZESÍTVE											
KISTÉRSÉG	Települések száma	Visszaküldte	Visszaküldési arány	Falu- és tanyagondnoki szolg.			Étkeztetés			Házi segítségnyújtás			Jelzőrendszeres házi segítségnyújtás		
				2007.	2008.	2009.	2007.	2008.	2009.	2007.	2008.	2009.	2007.	2008.	2009.
Balassagyarmati	29	6	20,69%	32	62	57	24	19	31	23	22				
Bátonyterenyei	14	11	78,57%	303	310	388	287	398	510	167	231	299	598	547	544
Pásztói	26	6	23,08%	220	203	145	93	102	167	43	65	79		---	---
Rétsági	25	4	16,00%				96	169	195			---		---	2
Salgótarjáni	24	4	16,67%	97	104	105	73	72	84		10	10			
Szécsény	13	11	84,62%	250	254	248	128	208	212	45	53	59	36	134	103
Összesen	131	42	32,06%	902	933	943	701	968	1199	278	381	447	634	681	649

ALAPSZOLGÁLTATÁSOK - ÖSSZESÍTVE																		
KISTÉRSÉG	Családsegítés			Közösségi szenv. bet. ellátása			Közösségi pszich. bet. ellátása			Támogató szolgálat			Utcai szociális munka			Nappali ellátás		
	2007.	2008.	2009.	2007.	2008.	2009.	2007.	2008.	2009.	2007.	2008.	2009.	2007.	2008.	2009.	2007.	2008.	2009.
Balassagyarmati	41	45	50															
Bátonyterenyei	886	1155	1281													21	18	25
Pásztói	44	52	59													60	64	62
Rétsági	3	7	9															
Salgótarjáni	87	105	143		---	---		---	---		---	---						
Szécsény	396	501	588		31											75	68	64
Összesen	1457	1865	2130	0	31	0	0	0	0	0	0	0	0	0	0	156	150	151

[illegible]

[illegible]

Bátonyterenyei kistérség		GYERMEKJÓLÉTI ÉS GYERMEKVÉDELMI SZOLGÁLTATÁSOK, ELLÁTÁSOK														
Ssz.	TELEPÜLÉS NEVE	Gyermejjóléti központ			Gyermejjóléti szolgálat			Bölcsőde			Családi Napközi			Házi gyermek felügyelet		
		2007.	2008.	2009.	2007.	2008.	2009.	2007.	2008.	2009.	2007.	2008.	2009.	2007.	2008.	2009.
1.	Bátonyterenye				* (336 fő)	* (325 fő)	* (396 fő)	X (77 fő)	X (75 fő)	X (79 fő)						
2.	Dorogháza				* (22 fő)	* (22 fő)	* (29 fő)									
3.	Kisbárkány				* (3 fő)	* (7 fő)	* (15 fő)									
4.	Lucfalva				* (28 fő)	* (28 fő)	* (31 fő)									
5.	Márkháza				* (3 fő)	* (4 fő)	* (5 fő)									
6.	Mátramindszent				X (23 fő)	X (24 fő)	X (37 fő)									
7.	Mátranovák				*	*	*									
8.	Mátraterenye				* (58 fő)	* (57 fő)	* (68 fő)									
9.	Mátraverebély															
10.	Nagybárkány															
11.	Nemti				* (20 fő)	* (22 fő)	* (34 fő)									
12.	Sámsonháza				* (10 fő)	* (9 fő)	* (20 fő)									
13.	Szuha				* (3 fő)	* (3 fő)	* (3 fő)									

[illegible]

[illegible]

[illegible]

Rétsági kistérség		GYERMEKJÓLÉTI ÉS GYERMEKVÉDELMI SZOLGÁLTATÁSOK, ELLÁTÁSOK											
Ssz.	TELEPÜLÉS NEVE	Gyermekjóléti központ			Gyermekjóléti szolgálat			Bölcsőde			Családi Napközi		
		2007.	2008.	2009.	2007.	2008.	2009.	2007.	2008.	2009.	2007.	2008.	2009.
1.	Alsópetény												
2.	Bánk				X (1 fő)	X (1 fő)	X (2 fő)						
3.	Berkenye				* (9 fő)	* (9 fő)	* (8 fő)						
4.	Borsosberény												
5.	Diósjenő												
6.	Felsőpetény												
7.	Horpács												
8.	Keszeg												
9.	Kétbodony												
10.	Kisecset												
11.	Legénd												
12.	Nagyoroszi												
13.	Nézsá												
14.	Nógrád				* (10 fő)	* (12 fő)	* (12 fő)						
15.	Nógárdsáp												
16.	Nőtincs												
17.	Ősagárd												
18.	Pusztaberki												
19.	Rétság												
20.	Romhány												
21.	Szátok												
22.	Szendehely												
23.	Szente												
24.	Tereske												
25.	Tolmács				X	X	X						

[illegible]

[illegible]

[illegible]

[illegible]

[illegible]

Megnevezés				GYERMEKJÓLÉTI ÉS GYERMEKVÉDELMI SZOLGÁLTATÁSOK, ELLÁTÁSOK ÖSSZESÍTVE														
KISTÉRSÉG	Települések száma	Visszaküldte	Visszaküldési arány	Gyermekjóléti központ			Gyermekjóléti szolgálat			Bölcsőde			Családi Napközi			Házi gyermek felügyelet		
				2007.	2008.	2009.	2007.	2008.	2009.	2007.	2008.	2009.	2007.	2008.	2009.	2007.	2008.	2009.
Balassagyarmati	29	4	13,79%				68	69	68	n.a.	n.a.	n.a.						
Bátonyterenyei	14	11	78,57%				506	498	635	77	75	79						
Pásztói	26	6	23,08%				113	118	126									
Rétsági	25	4	16,00%				20	22	22									
Salgótarjáni	24	5	20,83%	72	67	54	313	298	253									
Szécsény	13	11	84,62%				307	319	294	n.a	n.a.	n.a						
Összesen	131	41	31,30%	72	67	54	1327	1324	1398	77	75	79	0	0	0	0	0	0

[illegible]

Nógrád Megye Önkormányzatának személyes gondoskodást nyújtó szociális intézményei

Intézmény megnevezése	Címe	Ellátási forma	Férőhelyszám
Ezüstfenyő Idősek Otthona, Bátorterenye Telephelyei: - Mizserfa - Salgótarján	3078 Bátorterenye, Makarenko út 24. 3147 Mizserfa, Május 1. út 82. 3102 Salgótarján, Petőfi út 92-94	Időskorúak ápolása, gondozása időskorúak ápolása, gondozása időskorúak nappali ellátása	210 156 20
Ipolypart Ápoló Gondozó Otthon és Rehabilitációs Intézet, Ludányhalászi - Lakóotthonai	3188 Ludányhalászi, Rákóczi út 71/73. 3188 Ludányhalászi, Rákóczi út 158. 3188 Ludányhalászi, Kossuth út 15/17.	- középsúlyos és súlyos fogyatékosok, pszichiátriai és szenvedélybetegek ápolása, gondozása - pszichiátriai betegek rehabilitációja	380 20
Harmónia Rehabilitációs Intézet és Ápoló Gondozó Otthon, Bercel Telephelyei: - Kenderváros úti telephely - Lakóotthon	2687 Bercel, Petőfi út 2. 2687 Bercel, Kenderváros út 23.	- középsúlyos értelmi fogyatékosok és vak értelmi fogyatékosok ápolása, gondozása - enyhe és középsúlyos értelmi fogyatékosok, látássérült értelmi fogyatékosok ápolása, gondozása és rehabilitációja	96 14
Dr. Göllész Viktor Rehabilitációs Intézet és Ápoló Gondozó Otthon, Diósjenő	2653 Diósjenő, Kastély	- középsúlyos értelmi és siket értelmi fogyatékosok ápolása, gondozása - enyhe és középsúlyos értelmi fogyatékosok és siket értelmi fogyatékosok rehabilitációja	167 15
Reménysugár Otthon, Balassagyarmat - Lakóotthona	2660 Balassagyarmat, Szontágh P. út 44.	1-35 éves korú fogyatékosok ápolása, gondozása	78 12
Baglyaskő Idősek Otthona, Salgótarján Telephely: - Salgótarján	3102 Salgótarján, Petőfi út 92-94 3100 Salgótarján, Füleki út 52.	időskorúak ápolása, gondozása időskorúak átmeneti ellátása időskorúak ápolása, gondozása	140 10 74

Harmónia Rehabilitációs Intézet és Ápoló Gondozó Otthon

Bercel

INTÉZKEDÉSI TERV

(Készült: 2009. május 13.)

1. Emeletes ágyak kiváltása (az elkészült terveknek megfelelően a 2x10 férőhelyes lakóotthon megépítésével, pályázati forrás megszerzésével)
Határidő: 2012. december 31.
2. Akadálymentes közlekedés teljes kialakítása (a részleges kialakítás jelenleg folyamatban van)
Határidő: folyamatos, legkésőbb 2012. december 31.
3. Élelmiszer raktár, hűtőkamra kiépítése
Határidő: 2012. december 31.
4. Javítóműhely felszereltségének javítása
Határidő: folyamatos, legkésőbb 2009. december 31.
5. Kerítések, közlekedő utak további teljes felújítása
Határidő: folyamatos, legkésőbb 2012. december 31.
6. 50 fő számára megfelelő elhelyezés biztosítása, pályázati források elnyerésével
Határidő: folyamatos, legkésőbb 2012. december 31.
7. Főépület külső felújítása, aktuális pályázati lehetőségek függvényében
Határidő: 2012. december 31.
8. Minden vonatkozó jogszabályban előírt feltételek meglétének biztosítása, pályázati lehetőségek és egyéb források megszerzésével
Határidő: 2012. december 31.
9. A lakószobákban egy ellátottra legalább 6 négyzetméter lakóterület kialakítása (az épület építészeti adottságai miatt az iker lakóotthon megépítésével, vagy az engedélyezett férőhelyszám csökkentésével)
Határidő: 2012. december 31.

10. Egy lakószobában legfeljebb 4 fő elhelyezésének biztosítása

(az iker lakóotthon megépítésével, valamint férőhelyszám csökkentésével)

Határidő: 2012. december 31.

11. A személyes gondoskodást nyújtó szociális intézmények szakmai feladatairól és működésük

feltételeiről szóló 1/2000. (I. 7.) SzCsM rendeletben meghatározott szakmai létszám és szükséges szakképzettség biztosítása

Határidő: az iskolai végzettség, szakképzettség megszerzése folyamatos, a létszám biztosítása legkésőbb 2012. december 31.

Dr. Göllész Viktor Rehabilitációs Intézet és Ápoló Gondozó Otthon
Diósjenő

INTÉZKEDÉSI TERV

(Készült: 2009. május 13.)

1. Nyílászárók további felújítása a kastély emeletén a 2009-ben elnyert pályázati forrásból 3.000 eFt értékben
Határidő: 2009. december 31.
2. Akadálymentes közlekedés teljes kialakítása, a pavilon épületben lift megépítése aktuális pályázati forrás megszerzésével
Határidő: folyamatos, legkésőbb 2012. december 31.
3. Kastély teljes felújítása, minden lehetséges forrás megszerzésével
Határidő: folyamatos, legkésőbb 2012. december 31.
4. Lakószobák, közösségi helyiségek padozatának további felújítása a kastély emeletén a 2009-ben elnyert pályázati forrásból
Határidő: 2009. december 31.
5. Községi együttlétre, foglalkoztatásra, tisztálkodásra alkalmas helyiségek kialakítása
Határidő: 2012. december 31.
6. Szennyvíztisztító felújítása, pályázati lehetőség esetén a települési szennyvíz-csatornára történő rákötés
Határidő: 2012. december 31.
7. Mosókonyha teljes felújítása, aktuális pályázati forrás megszerzésével
Határidő: 2012. december 31.
8. Minden vonatkozó jogszabályban előírt feltételek meglétének biztosítása, pályázati lehetőségek és egyéb források megszerzésével
Határidő: 2012. december 31.

9. A lakószobákban egy ellátottra legalább 6 négyzetméter lakóterület kialakítása (az épület építészeti adottságai miatt a tervezett lakóotthonok megépítésével, vagy az engedélyezett férőhelyszám csökkentésével)

Határidő: 2012. december 31.

10. Egy lakószobában legfeljebb 4 fő elhelyezésének biztosítása (az épület építészeti adottságai miatt az engedélyezett férőhelyszám csökkentésével)

Határidő: 2012. december 31.

11. A személyes gondoskodást nyújtó szociális intézmények szakmai feladatairól és működésük feltételeiről szóló 1/2000. (I. 7.) SzCsM rendeletben meghatározott szakmai létszám és szükséges szakképzettség biztosítása

Határidő: az iskolai végzettség, szakképzettség megszerzése folyamatos,
a létszám biztosítása legkésőbb 2012. december 31.